



Fakulteten för samhälls- och livsvetenskaper
Cerut, Centrum för forskning om regional utveckling

Sara Sandström och Svante Karlsson

Förutsättningar för lands- bygdsboende

En undersökning om befolkningsutveckling och arbetsliv i
församlingarna runt Glaskogen

Sara Sandström och Svante Karlsson

Förutsättningar för lands- bygdsboende

En undersökning om befolkningsutveckling och arbetsliv i
församlingarna runt Glaskogen

Arbetsrapport

2008:7

Sara Sandström och Svante Karlsson. *Förutsättningar för landsbygdsboende
- En undersökning om befolkningsutveckling och arbetsliv i församlingarna runt
Glaskogen*

Arbetsrapport 2008:7

© Författarna

Distribution:

Karlstads universitet

Fakulteten för samhälls- och livsvetenskaper

Cerut, Centrum för forskning om regional utveckling

651 88 Karlstad

Tfn 054-700 10 00 vx

www.kau.se

Tryck: Universitetstryckeriet, Karlstad 2008

Förord

Under 2007 deltog forskare från Cerut i Generationsprojektet som var en del av forskningsprogrammet ULIKON (Uthålliga livsmiljöer och komplexa nätverk) vid fakulteten för samhälls- och livsvetenskaper. Projektet resulterade bland annat i antologin Bilder av Värmland som gavs ut på Karlstad University Press. I samband med arbetet i Generationsprojektet väcktes frågor kring förutsättningar för landsbygdsutveckling och lokal förvaltning av naturresurser i Värmland. Det beslutades att gå in med en större forskningsansökan som skulle fokusera på nyckelfaktorer för hållbar lokal utveckling på landsbygden. Föreliggande rapport är en förstudie som legat till grund för arbetet med en forskningsansökan ställd till FORMAS (Forskningsrådet för miljö, areella näringar och samhällsbyggande). Studien har genomförts av Svante Karlsson och Sara Sandström.

Karlstad i maj 2008

Lars Aronsson Professor, föreståndare för Cerut

Sammanfattning

Den svenska landsbygden står inför utmaningar som bland annat består och orsakas av en åldrande befolkning, generell befolkningsminskning samt centraliserad administration, produktion och konsumtion. Emellertid uppvisar samtidigt landsbygden en stor utvecklingspotential när det gäller den pågående omställningen i riktning mot ett mer hållbart samhälle. Utvecklingspotentialen är relaterad till möjligheterna på god råvarutillgång och befintlig infrastruktur som möjliggör hållbart naturresursanvändande. Möjligheter för försörjning relaterad till naturresursförvaltning föreligger i stora delar av Sveriges landsbygdsområden. Ett sådant område är Glaskogen i västra Värmland.

Syftet med föreliggande studie är att undersöka förutsättningarna för landsbygdsboende och naturresursförvaltning förstått som lokalbefolkningens försörjning som drivs underifrån av till exempel lokala företag och markägare inom Glaskogen.

Avsikten är att peka på olika handlingsalternativ som berör utvecklingen av samspelet mellan de lokalt specifika förutsättningarna i form av lokalbefolkning, markägare, mindre lokala företag som bedriver någon form av naturresursutnyttjande, till exempel skogsbruk, jordbruk och besöksnäring, samt andra påverkande faktorer som större nationella/internationella företag med intresse inom området, samt regleringar från stat och andra myndigheter. Intervjuer med förvaltare av Glaskogens stiftelse, representant för enskilda markägare samt skogsbolaget Stora Enso AB har genomförts.

Den presenterade statistiken visar tydligt en neråtgående trend när det gäller befolkningsutvecklingen bland flertalet av de församlingar som berörs av Glaskogsområdet. De församlingar som till viss del bryter denna trend är ett par av de församlingar som uppvisar en centralort med omgivning, till exempel Arvika Östra och Arvika Västra. Befolkningsökningen gäller också då främst mellan åren 2000 och 2005 och i någon mån även mellan åren 1990 och 1995. Arvika Östra är för övrigt den enda församlingen inom Glaskogens naturreservatsområde som från år 1990 har haft en ökande befolkning. På det hela taget kan man dock tydligt se en kraftig befolkningsminskning i samtliga studerade kommuner mellan åren 1990 och 2005. Orsaken till befolkningsminskningen kan relateras till övergången från ett agrart samhälle till ett industri- och tjänstesamhälle och att ett flertal mindre bruks- och industriverksamheter med tydlig landsbygdsorientering har lagt ned. Detta förhållande gäller samtliga församlingar och är en process som igångsattes under efterkrigstidens rekordår. Således är den i föreliggande rapport uppmärksammade befolkningsminskningen att betrakta som en fortsättning på ett långvarigt, men utdraget utvecklingsförlopp.

Av dem som är i yrkesverksam ålder är det få som får sin försörjning genom att direkt nyttja naturresurser. Endast ett par procent jobbar inom yrken relaterade till naturresursförvaltning (primärnäring) i de aktuella församlingarna trots att de domineras av stora arealer skogs- och jordbruksmark. Majoriteten av dessa personer är män, något som indikerar på lokala könskontrakt som innehåller en tydlig uppdelning av vad män respektive kvinnor skall arbeta med.

Innehåll

Inledning	9
Presentation av Glaskogens naturreservatsområde	10
Teoribakgrund	12
Platsen som studieobjekt	15
Makten över resurserna.....	21
Lokalsamhället som analytisk och ekonomisk enhet.....	23
Lokal utveckling	27
Presentation av de fyra stiftarkommunerna av Glaskogens naturreservatsområde	30
Befolkningsutvecklingen inom Glaskogens naturreservatsområde	30
<i>Arvika kommun</i>	<i>30</i>
<i>Eda kommun</i>	<i>34</i>
<i>Säffle kommun</i>	<i>38</i>
<i>Årjängs kommun</i>	<i>42</i>
<i>Befolkningsjämförelser inom Glaskogsområdet</i>	<i>47</i>
Intervjuer	49
Intervju med Gunnar Engelbrektsson och Vivi Wickström på stiftelsen Glaskogen (2007-11-22).....	50
Intervju med Kenneth Johansson, representant för Stora Enso AB i Stiftelsen Glaskogen (2007-12-6).....	53
Intervju med Folke Oldén, representant för enskilda markägare i Stiftelsen Glaskogen (2007-12-7).....	57
Slutsatser och diskussion	59
Referenser	63
Figurförteckning	
Diagram 1: Befolkningsutveckling i Arvika kommun åren 1990 – 2005.....	31
Diagram 2: Befolkningsutvecklingen i Arvika Västra församling åren 1990 – 2005.....	32
Diagram 3: Befolkningsutvecklingen i Arvika Östra församling åren 1990 – 2005.....	32
Diagram 4: Befolkningsutvecklingen i Glava församling åren 1990 – 2005.....	33
Diagram 5: Befolkningsutvecklingen i Älgå församling åren 1990 – 2005.....	34
Diagram 6: Befolkningsutveckling i Eda kommun åren 1990 – 2005.....	35
Diagram 7: Befolkningsutvecklingen i Eda församling åren 1990 – 2005.....	36
Diagram 8: Befolkningsutvecklingen i Järnskogs församling åren 1990 – 2005.....	37
Diagram 9: Befolkningsutveckling i Säffle kommun åren 1990 – 2005.....	38
Diagram 10: Befolkningsutvecklingen i Säffle församling åren 1990 – 2005.....	39

Diagram 11: Befolkningsutvecklingen i Långserud församling åren 1990 – 2005.....	40
Diagram 12: Befolkningsutvecklingen i Gillberga församling åren 1990 – 2005.....	40
Diagram 13: Befolkningsutveckling i Årjängs kommun åren 1990 – 2005.....	43
Diagram 14: Befolkningsutvecklingen i Silbodal församling åren 1990 – 2005.....	44
Diagram 15: Befolkningsutvecklingen i Holmedal - Karlanda församling åren 1990 – 2005.....	44
Diagram 16: Befolkningsutvecklingen i Sillerud församling åren 1990 – 2005..	45
Diagram 17: Befolkningsförändring i tätortsförsamlingar inom Glaskogsområdet.....	47
Diagram 18: Befolkningsförändring i glesbygdsförsamlingar inom Glaskogsområdet.....	48
Tabell 1: Befolkningsförändring i % i de kommuner som ingår i Glaskogens naturreservatsområde.....	48
Tabell 2: Befolkningsförändring i % i de församlingar som ingår i Glaskogens naturreservatsområde.....	49

Inledning

Den svenska landsbygden står inför utmaningar som bland annat består och orsakas av en åldrande befolkning, ojämn ålders- och könsfördelning, generell befolkningsminskning samt centraliserad administration, produktion och konsumtion. Detta gäller över hela inlandet med undantag av bland annat vissa tätortsnära landsbygdsmiljöer¹. Utmaningarna kommer till uttryck i en allt mer krävande produktion och förvaltning av till exempel välfärdstjänster (vård, skola och omsorg) och fysiska livsmiljöer (natur- och kulturlandskap), något som i förlängningen kan antas påverka förutsättningarna för landsbygdsboende. Emellertid uppvisar samtidigt landsbygden en stor utvecklingspotential när det gäller den pågående omställningen i riktning mot ett förment mer hållbart samhälle. Utvecklingspotentialen är relaterad till ett ökat användande av biobränslen och andra förnyelsebara energilag, efterfrågan på ekoturism och att kunna erbjuda en god livsmiljö som alternativ till det urbana samhällets avigsidor. Möjligheterna bygger därmed i många avseenden på god råvarutillgång och befintlig infrastruktur som möjliggör hållbart naturresursanvändande.

Syftet med föreliggande studie är att undersöka förutsättningarna för landsbygdsboende och naturresursförvaltning förstått som lokalbefolkningens försörjning som drivs underifrån av till exempel lokala företag och markägare. Möjligheter för försörjning relaterad till naturresursförvaltning föreligger i stora delar av Sveriges landsbygdsområden. Ett sådant område är Glaskogen i västra Värmland.

I föreliggande rapport presenteras resultat från en undersökning av naturresursförvaltning och landsbygdsutveckling i anslutning till Glaskogens naturreservatsområde. Avsikten är att peka på olika handlingsalternativ som berör utvecklingen av samspelet mellan de lokalt specifika förutsättningarna i form av lokalbefolkning, markägare, mindre lokala företag som bedriver någon form av naturresursutnyttjande, till exempel skogsbruk, jordbruk och besöksnäring, samt andra påverkande faktorer som större nationella/ internationella företag med intresse inom området, regleringar från stat och andra myndigheter. För att kunna belysa utvecklingstrender och framtidspotentialer inom glesbygden i allmänhet och Glaskogens naturreservatsområde i synnerhet, har trender inom befolkningsstillväxt, näringsliv och välfärd studerats. Intervjuer med förvaltare av Glaskogens stiftelse, representant för dels enskilda markägare dels skogsbolaget Stora Enso AB har genomförts i syfte att, genom olika perspektiv på verk-

¹ Kåks, H. & Westholm, E. (2006) *När långt borta blir nära: om rörlighet och lokalsamhällets framtid*. Institutet för framtidsstudier. Gidlunds.

samheten inom Glaskogsområdet, åskådliggöra möjligheter och problem som finns när det gäller den regionala utvecklingen inom landsbygden.

I rapporten görs ett försök att besvara följande frågor:

- Hur kommer naturresursintressenter till tals inom Glaskogen – hur kan dessa påverka?
- Hur engageras lokalbefolkningen och hur kan detta engagemang kunna förändras/förbättras?
- Hur påverkar Glaskogens naturreservatsområde sysselsättningen inom området?
- Miljöarbetet inom området – hur ser det ut och hur påverkar det området samt människorna som bor/verkar inom området?
- Hur ser de olika intressenterna på sin verksamhet i relation till tätort respektive landsbygd?
- Hur påverkar de regler som styr ett naturreservatsområde Glaskogsområdet samt de människor som bor/verkar inom området?

Presentation av Glaskogens naturreservatsområde

Vad som ofta omnämns som Sveriges sydligaste vildmark, Glaskogen, ligger i västra Värmland i gränstrakterna mellan Arvika, Eda, Säffle och Årjängs kommuner. 28000 hektar av vidsträckta höglänta barrskogar, slingrande vattendrag, närmare 80 sjöar, tjärn och myrar bildar ett vildmarksområde tillgängligt för en stor del av befolkningen. I det kuperade landskapet är mer än en femtedel vatten. Vanligt förekommande djur i området är hare, älg, rådjur, mård, grävling och lodjur och det finns mellan 90 – 100 häckande fågelarter, däribland hackspett, kungsfågel, duvhök, ormvråk, bivråk, ugglor, tjäder och orre.² Glaskogen utgör också del av kärnområdet för den skandinaviska vargstammen³.

För att skydda Glaskogens betydande naturvärden avsatte länsstyrelsen i Värmland Glaskogen till naturreservat den 28 oktober 1970. I beslutet betona-

² www.glaskogen.se 2007-11-10

³ Ednarsson, M. (2005) *Platser för rovdjursturism? Vargar, människor och utveckling i Norra Värmland*. Karlstad University Studies 2005:16. Karlstads universitet.

des områdets vildmarkskaraktär och natursköna miljöer med talrika sjöar och vattendrag. Naturreservatsområdet kan idag erbjuda cirka 30 mil vandringsleder och kanotleder som löper genom flera av reservatets sjöar. Vintertid, när sjöarna fryser till is kan man byta ut kanoten mot långfärdsskridskor eller skidor. Utgångspunkten för vistelsen i naturreservatsområdet är Lenungshammar där informationscentral med camping, minibutik, servering, kanot-, cykel- och stuguthyrning, serviceanläggning med dusch- och tvättmöjligheter och en lekplats för barnen lokaliserats⁴. Uppskattningsvis besöker cirka 30 000 människor Glaskogen varje år. De flesta av dessa är tyskar, holländare och danskar.⁵

Stiftelsen Glaskogens naturreservat stiftades 1972 av de i området ingående kommunerna, Arvika, Eda, Säffle och Årjäng. Enligt stadgarna för stiftelsen, § 3, har stiftelsen till ändamål att: ”inom Glaskogens Naturreservat enligt god praxis och med optimalt resursutnyttjande med tillämpning av kommunal självkostnads- och likställighetsprincip verka för friluftslivets utveckling, bland annat genom att uppföra och förvalta campingplatser, semesterbyar, badplatser, med mera”. Sedan 1986 svarar stiftelsen för drift och underhåll av samtliga anläggningar inom reservatet. Till stiftelsens styrelse är ett rådande organ knutet med representanter från de berörda kommunerna, skogsföretaget Stora Enso AB, reservatsförvaltaren, lokalbefolkningen representerade av enskilda markägare samt jakt- och fiskevårdsorganisationer. Stiftelsen har sitt säte i Arvika kommun.⁶

⁴ www.glaskogen.se 2007-11-10

⁵ Intervju med Engelbretsson och Wickström, 2007-11-22

⁶ Intervju med Engelbretsson och Wickström, 2007-11-22

Teoribakgrund

Att studera utvecklingen på landsbygden kan ses som särskilt viktigt i en tid när de urbana kulturerna allt mer tycks stå för det normala och normgivande i samhället och när det rurala med automatik framstår som det annorlunda. Därmed kan studier av landsbygden ses som antingen otidsenligt eller högst relevant.

Sedan 1960-talet har en samhällsvetenskaplig forskning med intresse för landsbygdsutveckling etablerats i Sverige (även om vissa pionjärarbeten gjordes långt innan). Denna forskning har i hög grad kännetecknats av fokus på lokala och regionala gemenskaper, något som i engelskspråkiga länder hade sin motsvarighet i så kallade community studies. En bärande idé var uppfattningar om att det småskaliga, lokala, homogena och närliggande stod i en sorts kontrast till en slags utvecklingens strömfåra som var dess motsats⁷. En viktig inspirationskälla var Ferdinand Tönnies verk *Community and Society* som kom redan 1887⁸. Tönnies såg lokalsamhället som innehållande sociala fenomen som verkade i en gemensam riktning inom en avgränsad geografisk enhet eller grupp. Den så kallade community-forskningen lyckades på många sätt fånga upp positiva värden i landsbygdens små platser och påverkade dessutom, eller kanske just därför, många lokala utvecklingsgrupper och politiker och tjänstemän som tog landsbygdens parti⁹. Ronnby utvecklar en diskussion om det lokala och som han omnämner det; lokalsamhället, och menar i likhet med Tönnies att ett lokalsamhälle är en väl avgränsad geografisk enhet som normalt karaktäriseras av långsamma förändringar¹⁰. Ronnby menar också att lokalsamhället står i ett slags motsatsförhållande till något större mer överordnat som kan omnämnas som storsamhället¹¹. I det perspektivet handlar det i hög grad om något som förhåller sig till något annat eller om man så vill en plats som förhåller sig till andra platser.

⁷Lokalsamhälle refererar alltså till den lilla enheten eller mikrostrukturen av materiella, kulturella och sociala förhållanden. Vi tänker nog i första hand på ett litet avgränsat samhälle, till exempel den klassiska byn på landet. I motsats till storsamhället är alltså lokalsamhället en mera avgränsad geografisk enhet. Där har människorna något slags

⁷ Se till exempel Hettne, B. (1982) *Strömfåra och kontrapunkt i västerländsk utvecklingsdebatt*. Naturresurs- och miljökommitténs bakgrundsrapport, No. 8, Stockholm.

⁸ Tönnies, F. (1887) (1963) *Community and Society*. Harper & Row.

⁹ Se till exempel Delanty, G. (2003) *Community*. Routledge.

¹⁰ Ronnby, A. (1991) *I skogarnas land. Om socialt arbete i glesbygd*. Ljunglöfs offset AB. Stockholm och Ronnby A. (1992) *Samhällsarbete i glesbygd*, i Sundh, K. & Turunen, P. (red.) (1992) *Social mobilisering. Om samhällsarbete i Sverige*. Publica.

¹¹ Ronnby, A. (1995) *Den lokala kraften. Människor i utvecklingsarbete*. Liber Utbildning. Sid. 196.

gemenskap med ”ansikte-mot-ansikte-relationer”. Invånarna har ett visst mått av gemensam kultur.”¹²

En klassisk, om än kanske föråldrad, socialantropologisk definition av begreppet lokalsamhälle ges av Hannerz som betonar att lokalsamhället är mer eller mindre självständigt och självförsörjande¹³. En sådan definition hade i ett svenskt avseende större giltighet längre tillbaka i tiden när till exempel invånarna i en skogsbygd ägde och brukade marken. Emellertid kan det vara på sin plats att fundera på om några lokalsamhällen enligt Hannerz och Ronnbys definitioner verkligen existerar i Sverige i dag. De utvalda församlingarna ingår naturligtvis genom länknings- och ömsesidiga beroenden till omvärlden eller om man så vill med Ronnbys termer storsamhället. Emellertid tycks de fortfarande uppvisa en relativt stark avgränsning genom församlingsterritoriet, men många forskare menar att plats, platsbundna identiteter och därtill relaterade sociala relationer har ersatts av diskussioner om identiteter och gemenskaper som resultat av icke platsbundna sammanhang. Därmed tycks platsen och lokalsamhället i vissa avseenden ha försvunnit ur synfältet till förmån för idéer om globala flöden och förflyktigande materialiteter.

Ronnby menar att det svenska/nordiska begreppet lokalsamhälle har en starkare syftning på det geografiskt avgränsade området till skillnad från engelskans community. Således handlar studier av lokalsamhällen och det lokala inte enbart om studier av en social eller kulturell enhet.¹⁴ Detta framgår av att begreppet lokalsamhälle är sammansatt av två ord, nämligen lokal och samhälle. Därmed åsyftas just ett geografiskt avgränsat område (lokal) och ett rumsligt sammanfallande nätverk av sammanvävda sociala relationer och ett socialt samspel mellan invånarna som ger en mer eller mindre stark sammanhållning och gemenskap.¹⁵ Brox menar att det är just de sammanvävda sociala relationerna som utmärker lokalsamhället¹⁶. Föreställningen om just denna nära gemenskap har legat till grund för en slags samhällskritik kontrasterande till storsamhällets alienation och gemenskapssplittring¹⁷. Även om Ronnbys definition av lokalsamhället är att betrakta som välfungerande har försök gjorts att definiera anorlunda eller komplettera. Ett sådant försök görs av Mattson som uppfattar lokalsamhället enligt följande:

¹² Ibid. Sid 196.

¹³ Hannerz, U. (1978) *Lokalsamhället och omvärlden*. Stockholm. Sid. 35.

¹⁴ Ronnby, A. (1995) *Den lokala kraften. Människor i utvecklingsarbete*. Liber Utbildning. Sid. 197.

¹⁵ Ibid.

¹⁶ Brox O. (1971) *Socialpolitiska följder av lokalsamfundets förfall*, i Börjeson, B. (1971) *Samhällsmyter*. Verdandi debatt. Sid. 50.

¹⁷ Ett sådant exempel är den lokala mobiliseringsrörelsen Rädde Kynnefjäll i Dalsland.

”Det är ett avgränsat geografiskt område, det präglas av hög grad av territoriell integration, det utgör ett handlingsystem, det står för gemenskap, det har en urskiljbar historia och det har en viss grad av självständighet”.¹⁸

Bäck-Wiklund & Lindfors intar en liknande position och framhåller homogeniseringskriteriet¹⁹ samtidigt som de menar att lokalsamhället är en teoretisk idealtyp som fungerar för att beskriva och analysera en lokal enhet med sammanhållen produktion och reproduktion. Det innebär en betoning av det specifika ofta uttryckt som just det lokala²⁰. Bäck-Wiklund & Lindfors menar att begreppet lokalsamhälle och de teoribildningar som omfattar detsamma ofta har en lätt idealiserande överton och menar att studier av ett lokalsamhälle kan leda till att det lokalt specifika tar överhanden vilket i sin tur medför att det omgivande samhället får en underordnad roll i analysen. Således kan analysen bli vilseledande.²¹ Ett liknande problematiserande perspektiv presenteras av Berger som menar att begreppet lokalsamhälle har otydliga konturer beroende på att skilda ämnesföreträdare genom olika infallsvinklar påverkat begreppets innehåll²². Berger menar vidare att flera andra närliggande begrepp kan vara lämpliga att använda när det lokala skall studeras och inte sällan återspeglar de begrepp vi använder också den tidsanda forskningen är en del av²³.

Definitionen enligt ovan indikerar att såväl olika landsbygder som mer urbana områden kan studeras som ett lokalsamhälle. Emellertid är det vanligare att studera områden på landsbygd när lokalsamhällen och lokal utveckling kommer på tal. Därför kan det vara fruktbart att närmare betrakta det angränsande begreppet glesbygd. SCB definierar glesbygd, eller snarare glesbygdskommun som en kommun med en tätortsgrad mindre än 70% och med mindre än fem invånare per kvadratkilometer. Enligt denna definition fanns det 23 glesbygdskommuner i Sverige 2004.²⁴ SCB använder sig också av begreppet tätort som definieras som områden med mer än 200 invånare och mindre än tvåhundra meter mellan bostadshusen. Det som ligger utanför tätorterna, eller tätortsgränserna blir antingen lands- eller glesbygd.²⁵ Glesbygdsverket tar utgångspunkt i SCB:s definitioner men har i tillägg utformat en komplettering som utgör en modell

¹⁸ Mattson, M. (1996) *Vinter i folkhemmet. En studie av den svenska modellen på lokalplanet*. Skriftserie 1996:2. Institutionen för socialt arbete. Göteborgs universitet. Sid. 43.

¹⁹ Bäck-Wiklund, M. & Lindfors, H. (1974) *Lokalsamhället som livsform. Idé och verklighet*. Sociologiska institutionen. Göteborgs universitet.

²⁰ Bäck-Wiklund, M. & Lindfors, H. (1990) *Landsbygd, livsform och samhällsförändring*. Daidalos. Sid. 36.

²¹ Ibid.

²² Berger, S. (1985) *”Upp till kamp”, ”Hem till byn” och ”Starta eget”. Om tendenser och yttningar i samhällsvetenskaplig lokalsamhällesforskning*. Särtryck ur Kulturgeografiska perspektiv. Geografiska regionstudier Nr 15. Uppsala universitet.

²³ Ibid.

²⁴ SCB (2005). *Statistisk årsbok 2005*. Statistiska centralbyrån.

²⁵ Ibid.

för tillgänglighet till service där hänsyn tas till restid. Modellen delar därmed in landsbygden i olika kategorier som försöker fånga olika områdets särart med avseende på tillgänglighet. Tätortsnära landsbygd utgörs enligt Glesbygdsverket av områden med 5-45 minuters körtid till en tätort med mer än 3000 invånare. Landsbygd omfattar tätorter med 1000-3000 invånare utanför tätortsnära landsbygd samt med ett omland inom 30 minuters restidsavstånd kring dessa tätorter. Övriga områden definieras av Glesbygdsverket som glesbygd²⁶.

Mot bakgrund av ovanstående kan det valda undersökningsområdet, det vill säga de till Glaskogens naturreservat angränsande församlingarna i huvudsak betraktas som varianter av landsbygd. Däremot är det tveksamt att renodlat använda begreppet lokalsamhälle eftersom församlingarna ingår i komplexa nätverk som inkluderar relationer till andra platser och ekonomier som involverar hela världen.

Platsen som studieobjekt

Ett begrepp som anknyter till studiet av det lokala är plats som enligt Antonsen fått ett ökat intresse bland geografer under senare tid mot bakgrund av beaktandet av de materiella aspekterna²⁷. Emellertid varierar platsbegreppets meningsinnehåll i likhet med många andra ord, uttryck och begrepp beroende på i vilka sammanhang det används i²⁸. I vardagsspråket används platsbegreppet relativt oproblematiskt till skillnad från i de vetenskapliga sammanhangen²⁹. Således är platsbegreppet komplext med ett meningsinnehåll som spänner från konkreta områden på jordytan till mer abstrakta användningsområden som gäller omdömen om personers eller föremåls rumsliga eller sociala utbredning, till exempel kan vi säga ”skåpet var så stort att det inte fick plats” eller ”han pratar mycket och tar så stor plats”. Duncan gör ett försök att fånga platsbegreppets komplexitet och mångfald.

”A portion of geographic space. Space is organized into places often thought of as bounded settings in which social relations and IDENTITY are constituted. Such

²⁶ Glesbygdsverket (2001) *Årsbok 2001*. Glesbygdsverket. Sid. 25-27.

²⁷ Antonsen, K.M. (2001) *Sted. En teoretisk tilnærming til stedsbegrepet i nyere geografisk litteratur*. Menneske – sted. Nr. 2/2001. Regional utvikling. Norges forskningsråd.

²⁸ Se till exempel Cresswell, T. (2004) *Place a short introduction*. Blackwell Publishing.

²⁹ Gunnerud Berg, N & Dale, B. (2004) *Sted – begrepper og teorier*. I Gunnerud Berg, N. (med flera) (2004) *Mennesker, steder og regionale endringer*. Tapir akademisk forlag. Sid. 39.

places may be officially recognized geographical entities or more informally organized sites of intersecting social relations, meanings and collective memory.”³⁰

Inom kulturgeografin kom inte platsbegreppet att inta någon särskild ställning förrän den humanistiska idéströmningen inom ämnet under 1970-talet gav upphov till teoretiska diskussioner om plats, istället hade regionbegreppet varit dominerande i de geografiska analyserna³¹. Några av de mer betydelsefulla inlagen under 1970-talets humanistiska geografi kom från Relph och Tuan³². Det viktigaste med deras forskningsbidrag var att de med hjälp av begreppet *sence of place* betonade det subjektiva i fråga om upplevelser av platser. Därmed förmådde de också att markera ett avstånd från den dominerande strömfåran baserad på ett positivistiskt vetenskapsideal där matematiska modeller för bland annat avståndsfriktion ingick.

Agnew menar att åtminstone tre sätt att studera platser kan identifieras och att dessa i många avseenden kompletterar varandra³³. För det första kan plats enligt Agnew ses som en sorts bakgrundsram mot vilken platser värderas i fråga om till exempel fördelar respektive nackdelar med avseende på lokalisering av en specifik verksamhet. Det kan då handla om lokaliseringsfaktorer som tillgång till råvaror, kompetent arbetskraft eller priser på mark. När plats betraktas som en bakgrundsram för lokalisering eftersträvas i någon mening ett objektivt förhållningssätt när platsen skall beskrivas för att förklara existerande lokaliseringsmönster eller för att värdera attraktiviteten i fråga om etablering av en verksamhet³⁴.

Det andra sättet tar utgångspunkt i den så kallade humanistiska geografins traditioner som poängterar den inre, upplevda och subjektiva dimensionen när platser betraktas. Särskilt Relph har poängterat att det tenderar att uppstå relationer mellan människor och platser och där platsen ger människorna en identitet, men också omvänt, det vill säga människorna påverkar platsens identitet³⁵. Just detta perspektiv blir intressant när lokal utveckling och ägande av skog skall studeras eftersom mark och fastighet i någon mening kan ses som

³⁰ Duncan, S. (2000) *Place*. I Johnston (med flera) *The Dictionary of Human Geography*. Sid. 582.

³¹ Lysgård, H. K. (2004) *Region i forskning, politik och vardagsliv*, i Gunnerud Berg, N. (med flera) (2004) *Mennesker, steder og regionale endringer*. Tapir akademisk forlag. Sid. 31.

³² Relph, E. (1976) *Place and Placelessness*. Pion, och Tuan, Y.-F. (1977) *Space and Place: The Perspective of Experience*. Edward Arnold.

³³ Agnew, J. (1987) *Place and Politics: the Geographical Mediation of State and Society*. Allen & Unwin.

³⁴ Gunnerud Berg, N. & Dale, B. (2004) *Sted – begrepper og teorier*, i Gunnerud Berg, N. (med flera) (2004) *Mennesker, steder og regionale endringer*. Tapir akademisk forlag. Sid. 41.

³⁵ Relph, E. (1976) *Place and Placelessness*. Pion. Sid. 37.

synonymt med plats och att ägarna av marken låter marken spela roll i skapandet av sin personliga identitet. Som stöd för detta menar Christodoulo att människan har ett instinktivt behov av att befästa territorialitet och således förbinder det ägda territoriet med identitet³⁶. Även Hägerstrand menar att en människas identitet kan vara relaterad till ett territorium eller en plats³⁷. Den humanistiska förståelsen av plats förefaller i linje med Christodoulo och Hägerstrand vara en rimlig förklaring till att plats uttryckt som en skogsfastighet ägs av någon som inte bor i anslutning till den just därför att ägaren har särskilda relationer till platsen som den inte vill göra sig av med (genom till exempel försäljning). Affektionsvärde framför monetära värden kan vara en rimlig bevekelsegrund för att inte sälja en fastighet som ärvt trots att ägaren kanske bor långt bort från den. Således är det rimligt att anta att fastigheten just kan vara en del av identitetsskapande processer där fastigheten inte bara knyter ägaren till platsen utan också skapar relationer i tiden såväl bakåt som framåt (genom att ägaren kanske ärvt fastigheten/platsen av äldre släktingar och själv planerar att överlåta egendomen till barn eller barnbarn).

Inom den humanistiska traditionen har plats definierats som ett begrepp nära relaterat till hem, grannskap, det vill säga ett stycke av jordytan som människor just har starka relationer till. Tuan gör, när han diskuterar plats, en skillnad mellan engelskans "place" och "space". Rummet, som är den vanliga svenska översättningen av engelskans space, ses av Tuan som något som genererar välstånd och makt och som något som skapar prestige. Space övergår enligt Tuan till plats när det ges ett meningsinnehåll skapat av människans förtrogenhet till avgränsade delar av jordytan.³⁸

"place is an archive of fond memories and splendid achievements that inspire the present; place is permanent and hence reassuring to man, who sees frailty in himself and chance and flux everywhere."³⁹

Således kan en plats innehålla minnen samtidigt som den består av människor och artefakter, något som ytterligare indikerar spänningsfältet mellan plats och ägarna av platsen (fastigheterna).

Paul Tage Halberg ger ett intressant exempel på en människas relation till plats (och ägande) när han återger hur en av de legendariska vandringsmän-

³⁶ Christodoulo, D. (1990) *The Unpromised Land. Agrarian Reform and Conflict Worldwide*. Zed Books. Sid. 2.

³⁷ Hägerstrand, T. (1993) *Region och miljö: ekologiska perspektiv på den rumsliga närings- och bosättningsstrukturen*. Nordisk Institut for Regionalpolitisk forskning. Köpenhamn. Sid. 22.

³⁸ Tuan, Y.-F. (1977) *Space and Place: The Perspective of Experience*. Edward Arnold.

³⁹ Tuan, Y.-F. (1977) *Space and Place: The Perspective of Experience*. Edward Arnold. Sid. 154.

nen från Södra Finnskoga, Nittahon Jussi uttalade ”Detta är mina skogar, fast jag äger dom inte”⁴⁰. Halberg menar att denna relation till skogarna var särskilt relevant i områden som präglades av opersonligt ägande (orsakat av dominerande inslag av bolagsskog). Således en slags platsrelationer utan inblandning av äganderätt. I områden som däremot dominerades av privatägd bondeskog var skogsägandet, och är sannolikt så fortfarande, förknippat med social prestige proportionellt ökande i förhållande till fastighetens storlek⁴¹. Vilket skulle kunna förstås som att också platstillhörigheten i ett socialt sammanhang också ökade i takt med den ägda fastighetens storlek⁴².

Det tredje sättet att närma sig plats enligt Agnew tar utgångspunkt i Giddens begrepp ”locale” som definieras så här:

”Locales refer to the use of space to provide the settings of interaction, the settings of interaction in turn being essential to specifying its contextuality.”⁴³

Giddens poängterar att ”locale” skall förstås som en slags mötesplats eller nod i vilken skilda individers vardagsaktiviteter överlappar varandra i tid och rum. Typiska platser blir för Giddens då ett köpcentrum eller ett universitet, men i vårt fall kan mycket väl det lokala vara den plats eller sammanhang där mötet mellan lokalbefolkning och fjärrägande skogsägare äger rum. För Giddens utgör begreppet ”disembedding” den centrala tankegången när han menar att det sociala livet på en plats blir mer och mer uttunnat när det konfronteras med globala impulser. Därmed sammanflätas den lokala världen med den globala genom människors handlingar på olika geografiska nivåer. Människors liv präglas enligt Giddens därför av motsättningar mellan ontologisk trygghet och otrygghet, mellan förändring och kontinuitet där individualitet blir ett reflexivt projekt där livsstil blir centralt. Giddens använder begreppet locale för att visa att en plats i vår tid är något som utsätts för kontinuerligt omskapande som ett resultat av människors handlingar i tid och rum⁴⁴. Med andra ord är platser enligt Giddens, senare utvecklat av till exempel Pred och Johnston, något som är fall för kontinuerlig förändring orsakat av människors handlingar samtidigt som

⁴⁰ Halberg, P. T. (2000) *Sosial status i bondeskog och bolagsskog*, i Kaldal, I. (med flera) (red.) (2000) *Skogsliv. Kulturella processer i nordiska skogsbygder*. Historiska Media. Sid. 195.

⁴¹ Ibid.

⁴² Under 1990-talet växte ett intresse fram för att studera sociala relationer i samband med platsanalys. Se till exempel Hansen, J. C. (2004) *Ungdoms forhold til sted: Er Rjukan et blivende sted?*, i Gunnerud Berg, N. (med flera) (2004) *Mennesker, steder og regionale endringer*. Tapir akademisk forlag. Sid. 110.

⁴³ Giddens, A. (1984) *The Constitution of Society: Outline of the Theory of Structuration*. Polity Press. Sid. 118.

⁴⁴ Ibid.

platserna är medskapare av människornas aktiviteter⁴⁵. Plats utgör då just en mötesplats för olika sociala aktiviteter som både ger möjlighet till nya handlingsmöjligheter och inverkar begränsande på handling.⁴⁶ Det under efterkrigstiden ökade fjärrägandet av skogsmark är ett exempel på hur olika platser vävts in i ett större geografiskt sammanhang (även om många platser redan under industrialiseringens första år kom att ingå i såväl nationella som internationella nätverk genom skogsägande och marknad⁴⁷).

Att platser påverkas och förändras av människors aktiviteter och platsers relation och förhållande till omvärlden diskuteras av bland annat Massey i hennes arbeten om ”a global sence of place”⁴⁸. Hon ser platser som nätverksbaserade mötesplatser av materiella, sociala och kulturella relationer som sträcker sig långt utanför det som kan ses som det (absolut) lokala. Detta exemplifierar hon med att skildra myllret av gatuliv i London där människor, företag, etniska butiker och restauranger samsas med kulturelement från världens alla hörn och tillsammans skapar platsens särart.

”These things tie one locality to many others in a myriad of different ways. Moreover, they are more than links, they are part of the constitution of the place, part of what gives it its own particular character.”⁴⁹

I det aktuella fallet med skogsägande och platser i det värmländska skogslandskapet kan Masseys myllrande gatuliv i London bytas ut mot det inte fullt så myllrande livet (med möjligt undantag i den årliga älgjakten) i hemman och på skogsfastigheter i Värmland. Relationerna kommer då kanske till uttryck i den finskproducerade skogsmaskinen (med amerikanska ägare)⁵⁰ som kanske körs av en ung man från Litauen och som vägleds av koordinater från den japanska GPS-mottagaren på instrumentpanelen som står i förbindelse med satelliter i världsrymden. Virket säljs troligen till någon av skogsägarföreningarna, till exempel till Mellanskog som har kontor i Torsby, som i sin tur säljer vidare till regionala sågverk och pappers- och massabruk. De sågade och hyvlade trävarorna

⁴⁵ Se till exempel Pred, A. (1984) *Place as historically contingent process: structuration and the time-geography of becoming places*. *Annals of the Association of American Geographers*, 74, 279-297, och Johnston, R.J., (1991) *A Question of Place: Exploring the Practice of Human Geography*. Blackwell.

⁴⁶ Giddens, A. (1991) *Modernity and Self-Identity*. Polity Press.

⁴⁷ Se till exempel Halberg, P. T. (2000) *Sosial status i bondeskog och bolagsskog*, i Kaldal, I. (med flera) (red.) (2000) *Skogsliv. Kulturella processer i nordiska skogsbygder*. Historiska Media.

⁴⁸ Massey, D. (1995) *The conceptualisation of place*, i Massey, D. & Jess, P. (1995) *A Place in the World? Places, Cultures, and Globalization*. Oxford University Press.

⁴⁹ Massey, D. (1993) *Questions of locality*. *Geography*, 78, 142-150. Sid. 144.

⁵⁰ Skogsmaskinen skulle kunna vara en Timberjack som tillverkats i finska Joensuu. Företagets ägs av amerikanska John Deere.

och den färdiga kartongen eller pappret säljs sedan till stor del på export. Kanske kommer något tillbaka till den ursprungliga platsen som möbler, böcker eller emballage. Pengarna från avverkningen, efter att kostnader för drivning och transport dragits av, går via fiberoptisk kabel från köpare till säljare och registreras på skogsägarens konto. Beroende på företagsspecifika förhållanden kanske det blir vinst på avverkningen som i så fall beskattas där ägaren är folkbokförd. I teorin kan dessa skattepengar via en runda till Bryssel komma tillbaka till skogsbygden som del i EUs-strukturfonder till något projekt i besöksnäringen som kanske drivs av en lokal utvecklingsgrupp. Således ett myllrande liv på sitt sätt som fungerar som ett exempel på att även landsbygdens platser ingår i komplexa system där sociala relationer och förflyktigande materialiteter är en verklighet.

Sedan Agnew pekade på de tre förståelserna av plats har ytterliggare bidrag till teorierna om plats lanserats. Kännetecknande för dessa är att de försöker att bygga en bro mellan subjektiva och objektiva förhållningssätt⁵¹. En kritiker av förståelsen av plats som locale är Entrikin som hävdar att det föreligger en grundläggande motsättning mellan det subjektiva och objektiva när en plats skall förstås⁵². Kärnan i kritiken går ut på att begreppet locale inte förmår att överbrygga motsättningen mellan subjektivitet och objektivitet utan snarare utgör en slags dimridå som inverkar försvårande på förståelsen av plats⁵³. Entrikin menar att det kan vara fruktbart att kombinera de enligt Agnew två förstnämnda huvudförståelserna av plats, den objektiva (lokalisering) och den subjektiva (sence of place) för att förstå folks förhållanden till platser och hur de påverkar handlingar. Bakgrunden till detta ställningstagande har att göra med uppfattningen om att människor har en förmåga att både se sitt hem från insidan och från utsidan. Insidan blir för Entrikin hemmet som skapar sammanhang och anknytning där en stor del av livet äger rum. Utsidan blir däremot hemmet som del av ett område med bland annat hus, gator och grannar. Plats betraktas enligt Entrikin bäst utifrån en position mitt emellan den objektiva och subjektiva dimensionen.⁵⁴ Möjligen har Entrikin rätt i sin kritik men samtidigt finns det skäl att mena att han bortser från en del i Giddens angreppssätt. Till exempel bortser Entrikin från den kollektiva och sociala dimensionen liksom

⁵¹ Gunnerud Berg, N. & Dale, B. (2004) *Sted – begrepper og teorier*, i Gunnerud Berg, N. (med flera) (2004) *Mennesker, steder og regionale endringer*. Tapir akademisk forlag. Sid. 46.

⁵² Entrikin, J.N. (1991) *The Betweenness of Place: Towards a Geography of Modernity*. The Johns Hopkins University Press.

⁵³ Ibid.

⁵⁴ Ibid.

dynamiken mellan struktur och aktör, något som utvecklas av Gunnerud Berg (med flera)⁵⁵.

Med detta kapitel byggs ett teoretiskt och analytiskt ramverk upp för studier av lokal utveckling och lokala sammanhang i skogsbygder. Kapitlet är en fortsättning på avsnittet om landsbygd/glesbygd som studieobjekt. Mycket av resonemangen kan tillämpas på andra landsbygder än just skogsbygder, men skogsbygder skiljer sig generellt åtminstone i två avseenden åt från övriga landsbygder; nämligen genom de rika resurstillgångarna och de stora avstånden. De stora avstånden gäller såväl externt som internt, och mot bakgrund av erfarenheter från de föregående kapitlen framkommer att detta är av intresse när lokal utvecklingsproblematik skall studeras. De interna avstånden i skogsbygderna kan utgöras av skillnader mellan bostäder och arbetsplatser och de externa mellan skogen och den förädlande industrin som genom koncentration kommit att ligga allt längre bort från råvaran (även om de fortfarande finns kvar inom skogslänen), och naturligtvis, som den här avhandlingen försöker att lyfta fram; avstånd mellan skogen och skogsägarna⁵⁶. Innan utvecklingsperspektiv och perspektiv på utveckling behandlas tas resursbegreppet och då särskilt naturresurser upp till behandling.

Makten över resurserna

Synen på, och stöden till lokal utveckling och då särskilt i så kallade marginaliserade områden har under senare år generellt minskat⁵⁷. Således handlar det för många små platser på landsbygden att finna sin egen utveckling baserad på de platsspecifika resurserna. Enligt Carlman kan naturresurser delas upp i fyra huvudkategorier enligt följande⁵⁸:

1. Identifierade men ännu inte använda resurser
2. Identifierade och använda resurser

⁵⁵ Gunnerud Berg, N. (med flera) (2004) *Mennesker, steder og regionale endringer*. Tapir akademisk forlag.

⁵⁶ Något av detta utvecklingsförlopp framkommer i SOU 1981:81 *Skogsindustrins virkesförsörjning*. Betänkande av virkesförsörjningsutredningen. Industridepartementet, och Gustafsson, K. (med flera) (1986) *Virkesförsörjningen i Dalslandsregionen. Skogens roll i ett lokalt konfliktperspektiv*. Choros 1986:3, Göteborgs universitet, och Skogsindustriernas samarbetsutskott (1971) *Svensk skogsindustri i omvandling*. Band 1-2.

⁵⁷ Blackbourn, A. (2003) *Local economic development models for marginal regions*, i Leimgruber, W. (med flera) (red.) (2003) *Policies and Strategies in Marginal Regions*. Ashgate. Sid. 7.

⁵⁸ Carlman, I. (2000) *Framtiden i förfädernas händer. Om äganderätt och annan rätt till marken från landskapslagarna till modern tid ur ett miljörettsligt perspektiv*. Carlssons. Sid. 17.

3. Använda men inte identifierade resurser
4. Ännu okända eller oidentifierade oanvända resurser

Det utmärkande för skogsbygderna är den rika tillgången på resurser (naturresurser), inte bara själva skogen utan bland annat också malm, vattenkraft och jakt och naturligtvis också indirekt de möjligheter inom bland annat besöksnäringen som dessa resurser genererar. Dessutom är åtminstone i vissa skogsbygder, som visats i kapitel fem, stora beroendeförhållanden av såväl ekonomiskt som geografiskt art en realitet. Dessa beroendeförhållanden bygger i sin tur direkt på avstånden och på sätt och vis också indirekt på de rika resurstillgångarna. Wahlström menar att det är just dessa beroendeförhållanden som utgör ett motiv för det lokala utvecklingsarbetet (och väl underförstått också forskningen om densamma)⁵⁹. Ronnby är inne på samma linje och menar att den lokala utvecklingen och det lokala utvecklingsarbetet bland annat är beroende av just vem som har makt över resurserna (som till exempel kan utgöras av mark eller mer specifikt skogsmark), men också att det lokala utvecklingsarbetet måste ta utgångspunkt i platsspecifika resurser och förhållanden⁶⁰. Även Lundberg och Karlsson framhåller resurstillgången, eller om man så vill maktperspektivet, när de talar om lokal handlingskompetens och lokalt inflytanderum. De menar emellertid att det också inte minst handlar om vad lokalbefolkning vill eller förmår att göra med resurserna.⁶¹ Johannisson går ett steg vidare och menar att den lokala utvecklingen också är beroende av befolkningens bejakande av platsens betydelse för sin existens. Detta kan tolkas som att lokalbefolkningen också måste förstå på vilka sätt skogslandskapets resurser kan utnyttjas eller ingå i en försörjningsstrategi⁶². Lundbergs och Karlssons perspektiv som inkluderar handlingskompetensen i det lokala inflytanderummet är inspirerat från arbets-

⁵⁹ Wahlström, L. (1990) *Tag plats! Studier av lokala utvecklings- och integrationsprocesser*. Choros 1990:2, Göteborgs universitet.

⁶⁰ Ronnby, A. (1995) *Samhällsarbete i glesbygd*, i Sundh, K. & Turunen, P. (1995) *Social mobilisering. Om samhällsarbete i Sverige*. Publica. Sid. 151, och Ronnby, A. (1995): *Den lokala kraften. Människor i utvecklingsarbete*. Liber utbildning.

⁶¹ Lundberg, B. & Karlsson, S. (2002) *Lokala utvecklingsstrategier – perspektiv, resurser och beroenden*, i Lundberg, B. (med flera) (red.), *Arvegods och nyodlingar*. Karlstad University Studies 2002:47.

⁶² Johannisson, B. (2004) *Den lokala ekonomins kraftkällor*, i NUTEK B 2004:3. Sid. 28.

livsforskningen⁶³ och behandlar lokalsamhällets förmåga att samlat agera för gemensam måluppfyllelse⁶⁴.

En viktig utgångspunkt att belysa innan vi går vidare har att göra med det faktum att platser och bygder inte låter sig flyttas på samma sätt som ett företag eller en funktionell verksamhet (om de inte är naturresursbaserade), något som på sätt och vis är själva grunden för intresset för lokal utveckling⁶⁵. Därmed låter vi förstå att alternativet till lokalt utvecklingsarbete kan vara att flytta från något till något annat eller alternativt uppbära någon form av bidrag så att man kan försörja sig och därmed kvarstanna. Således utgör det territoriella perspektivet ett tydligt motiv som motiverar studier av lokalsamhällen. En ytterligare motivbild, eller möjlig förklaring till intresset för lokal utveckling och lokalt utvecklingsarbete har att göra med vad som av Tuan omnämns som *sence of place*, eller på svenska; *platskänsla*⁶⁶. Tuan menar att människor utvecklar särskilda känslor eller en särskild identitet som kan relateras till en (eller flera) specifik plats.

Lokalsamhället som analytisk och ekonomisk enhet

Vad som är lokalt eller ett lokalsamhälle är inte helt oproblematiskt, särskilt inte i en tid då globalisering och det globala står högt på agendan (något som diskuterades i kapitel två).

När lokal utveckling och lokalsamhällen kommer på tal kan det tyckas som att det bara är en angelägenhet för olika landsbygder. Detta är naturligtvis felaktigt och man kan mycket väl tänka sig att teorier om lokal utveckling kan tillämpas i olika lokala sammanhang i urbana områden. Emellertid är merparten av den litteratur som behandlar lokal utveckling av sådan karaktär att den särskilt intresserar sig för just landsbygdens bygder och platser. Reidar Almås har definierat lokalsamhällen (på landsbygden) som platser som kännetecknas av följande⁶⁷:

⁶³ Lundberg & Karlsson hämtar begreppen handlingskompetens och inflytanderum från teorierna utvecklade inom bland annat arbetsvetenskap. Se till exempel Starrin, B. (med flera) (1985) *Tillsammans blir vi starka – Arbetslöshetens elände, vardag och motkamp*. Prisma, och Lundberg, B. (1991) *Industriella beroenden – Rumslig och strukturell förändring i ett värmlandsperspektiv*. Meddelanden från Göteborgs universitets geografiska institutioner, Serie B nr 81. Göteborgs universitet.

⁶⁴ Lundberg, B. & Karlsson, S. (2002) *Lokala utvecklingsstrategier – perspektiv, resurser och beroenden*, i Lundberg, B. (med flera) (red.), *Arvegods och nyodlingar*. Karlstad University Studies 2002:47. Sid. 156.

⁶⁵ Se till exempel Friedman, J. & Weaver, C. (1979): *Territory and Function. The Evolution of Regional Planning*. Edward Arnold.

⁶⁶ Tuan, Y.-F. (1977) *Space and Place: The Perspective of Experience*. Edward Arnold.

⁶⁷ Almås, R. (1985): *Bygdesosiologi*. Universitetsforlaget.

1. Relativt liten befolkningsmängd och/eller invånare per kvadratkilometer,
2. Lokalisering långt från regionens ekonomiska och administrativa centrum,
3. Relativt hög andel sysselsatta inom primärnäring,
4. Relativt hög andel självverksamma (eget företag).

Almås definition bygger på uppfattningar att bygden tillhör den rurala halvan av dikotomin rural-urban. Definitionen bär också på inslag av ett centrum-periferi-perspektiv där bygden representerar periferin inom en ytterligare dikotomi, nämligen just centrum-periferi. De två dikotomierna Almås tar utgångspunkt i kan sammanfalla geografiskt. För att förstå såväl det lokala som bygdebegreppet är det väsentligt att fördjupa perspektiven i förhållande till dimensionerna tid och rum. När vi talar om lokal utveckling menar vi vanligen en eller flera olika utvecklingar som äger rum eller ägt rum på ett geografiskt begränsat territorium. På norska talar man om bygdeutveckling när vi i Sverige talar om lokal utveckling. I vilket fall som helst intresserar vi oss för några särskilda lokala sammanhang som är mindre än en kommun men större än vad som kan uppfattas som närmiljö⁶⁸. I sammanhanget är platser och bygder centrala begrepp liksom lokalsamhälle så som det definierats ovan. En bygd kan liksom på norska också vara ett fruktbart begrepp även på svenska när vi talar om lokal utveckling⁶⁹. Det geografiska begreppet plats liksom det mer sociologiska vardag är också relevanta i sammanhanget. Det lokala kan därför förstås som de platser vi lever på i vardagen, det vill säga platser som vi ofta ger ett särskilt innehåll och som ger oss särskild mening. Det lokala är vidare ofta något som vi relaterar till gemensamma värderingar, behov, resurser, handlingar och kulturer mellan personer inom det avgränsade territoriet. Avgränsningen, eller det lokals ytterområden eller om man så vill den punkt där det lokala upphör att vara lokalt kan baseras på förutsättningar i naturlandskapet (älvar, sjöar, avrinningsområden) eller administrativa förhållanden som till exempel en församling. Avgränsningar av det lokala kan förändras över tid, men också mot bakgrund av vilket sammanhang vi väljer att studera.

Det är nödvändigt att betrakta bygden eller lokalsamhället som funktionellt avgränsat sett i förhållande till strukturella centrum-periferi-dimensioner, med andra ord kulturella förhållanden. Inom ramen för dikotomin centrum-periferi framstår bygden med typiska kännetecken för något som är perifert.

⁶⁸ Amdam, R. (1995): *Tiltaksstrategier for bygdeutvikling*, I Amdam, R. (med flera) (1995): *Regionalpolitikk og bygdeutvikling. Drøfting av lokale tiltaksstrategier*. Det norske samlaget.

⁶⁹ Eneqvist, G. (1941) *Bygd som geografisk term*, I Nelson, H. (red.) Svensk geografisk årsbok 1941. Sydsvenska geografiska sällskapet.

Centrum-periferi-relationer kan i likhet med geografiska avgränsningar vara stabila men också förändras över tid. Slutligen kan en bygd eller ett lokalsamhälle avgränsas mot bakgrund av att ett begränsat territoriums befolkning utgör en stark gemenskap genom att relatera sin identitet till territoriet. Teorin om centrum-periferi tar utgångspunkt i särskilda strukturella och funktionella karaktärsdrag med avseende på geografiska skillnader i det moderna samhället. Grunden för idén om centrum-periferi är observationer av lokaliseringsmönster och skillnader i geografisk utveckling reflekterar grundläggande makt-/vanmakt-förhållanden mellan personer och organisationer i skilda geografiska miljöer. Systemet tenderar att reproducera sig själv och därmed upprätthålla en ojämn geografisk välfärdsfördelning.⁷⁰ Centrum-periferi-perspektivet är relativt därför att det är omöjligt att peka på entydiga geografiska områden som absoluta centrum eller periferier. Perspektivet uttrycker endast funktionella sammanhang och relationer mellan olika aktörer i centrum och periferi. Centrum-periferi-perspektivet kan uppfattas som normativt genom att det ofta uttrycker en relation som positiv eller negativ. De flesta forskare som använder sig av perspektivet antar att periferin blir utnyttjad av centrum.

Frågan om kontrollen av lokala och regionala resurser är ett återkommande tema såväl i diskussionen om relationer mellan i-länder och u-länder som inomnationella förhållanden mellan råvaruproducerande periferier och centrumregioner. Redan 1967 (Sv övers. 1970) lanserade Andre Gunder Frank begreppen metropol-satellit i sin bok om Latinamerikas historiska ekonomiska utveckling och blev därmed en föregångare för den så kallade beroendeskolan⁷¹. Frank bygger sina teser om en systematisk utarmning av Latinamerika från 1500-talets handelskapitalism till 1900-talets multinationella företag på den marxistiska mervärdesläran.

Olika typer av självtillitsteorier pekade ut möjliga vägar för lokal och regional mobilisering för att därmed kunna dra nytta av t. ex. naturresurser. Bland författare som diskuterat dessa "self-reliance" teorier kan nämnas Johan Galtung och Björn Hettne⁷².

Senare års diskussioner om lokalt resursutnyttjande tar delvis andra utgångspunkter. Dels har globaliseringen skapat nya förutsättningar globalt resursutnyttjande, dels finns det en starkare betoning av humankapital i förhållande till naturresursutnyttjande. I det förstnämnda fallet har teorierna om "spa-

⁷⁰ Potter, R.B. (med flera) (2004) *Geographies of Development*. 2nd Edition. Prentice Hall. Sid. 97.

⁷¹ Frank, A.G. (1970) *Kapitalism och underutveckling i Latinamerika*. Bo Caverfors förlag/Zenit.

⁷² Galtung, J. et al (1980) *Self-Reliance – A Strategy for Development*. Geneve. Institut universitaire d'études de développement. Hettne, B. (1996, 2:a uppl) *Internationella relationer*. Studentlitteratur.

tial divisions of labour” varit betydelsefulla, inte minst för geografer⁷³. Identitetsbegreppet i relation till geografi innehåller två nivåer. Dels ett som bygger på personers identitet baserad på förhållanden inom ett visst territorium och dels uttrycker det förhållanden inom själva territoriet.

Identitetsbegreppet svarar på frågan vad något är och hur någon är. Det som i lokala utvecklingssammanhang omtalas som lokal identitet eller platsidentitet kan bland annat variera mot bakgrund av kön, ålder, utbildningsnivå och religiös tillhörighet. Den lokala identiteten kan komma till uttryck både genom gemensamma handlingar och enskilda handlingar, men är en aggregerad storlek baserad på personers identitet baserad på egenskaper som kan relateras till ett specifikt territorium.

Lokalsamhällen har under det moderna samhällets epok varit fall för stora strukturella förändringar. Under efterkrigstiden har många små platser i skogsbygder genomgått radikala förändringar från traditionella jord- och skogsbrukskulturer till mer komplext sammansatta samhällen med förgreningar långt utanför den egna regionens territorier. Från att ha varit i absolut majoritet bland bygdens sysselsatta har skogsarbetarna i många skogsbygder blivit en minoritet eller helt borta. För inte så länge sedan var dessutom begreppet bygd tillsammans med de sammansatta orden skogsbygd och landsbygd platser som i hög grad kännetecknades av avsaknad av modernitet i snäv mening. Det var med skogsbygder underförstått att de var något annat än bruksorter och industristäder som istället för skog och skogsarbetare karakteriserades av industri och industriarbetare. Idag när skogsbygdernas små lokalsamhällen och platser är inlemmade i det moderna på ett annat sätt och skogsbrukets på sätt och vis fasats ut kan skogsbygderna i vissa fall visa upp såväl industri- som tjänsteföretag. Denna förskjutning från något mer traditionellt till något mer modernt reser frågor kring identitet som utgångspunkt för territoriell avgränsning av det lokala.

Vi måste nog finna oss i att den enskilda medborgaren i en skogsbygd deltar i många olika sammanhang i olika geografiska miljöer och därmed uppvisar olika identiteter. Lika lite som vi kan förvänta oss att enskildas identitet är enkel, harmonisk och stabil, kan vi uppfatta människors tillhörighet till avgränsade lokalsamhällen som enkel, harmonisk och stabil. Det är därför i det närmaste omöjligt att tala om att en specifik bygd har en särskild identitet.

⁷³ Massey, D (1984) *Spatial divisions of labour. Social structures and the geography of production*. MacMillan.

Lokal utveckling

Det finns idag en hel del litteratur som på olika sätt behandlar lokal utveckling, lokala konsekvenser av den industriella strukturomvandlingen och nedmonteringen av välfärdsstaten.⁷⁴ Lundberg och Karlsson menar att merparten av denna litteratur utgår från perspektiv som antingen är övergripande, generaliserande eller specifikt lokala och kontextuella⁷⁵. Ofta är också perspektiven tydligt statliga eller marknadsorienterade i meningen att de opererar med utvecklings-syner som tjänar dessa båda intressen till skillnad för intressen som mer intresserar sig för platsen eller individen i sig självt. Begreppen lokal och regional utveckling används också flitigt i många olika sammanhang. Inte sällan handlar det då om förändringsprocesser som skall göra platser eller regioner till inte bara goda livsmiljöer utan också till en slags tillväxtmaskiner som skall bidra till välbefindandet i hela landet. I vilket fall som helst kommer många frågor och perspektiv upp när utveckling kommer på tal och det kan vara passande att citera Sven Delblanc som funderar över utvecklingen:

Om vi tillskriver de lokala sammanhangen ett egenvärde, ett existensberättigande, är det kanske idag särskilt viktigt att förstå villkoren för lokal utveckling i relation både till förhållanden och kraftfält som är specifikt lokala (den lilla världen, den lilla ekonomin) och till sådana som verkar på ett mer övergripande sätt (den stora världen, den stora ekonomin). Detta innebär att vi dels måste förstå de platsspecifika förutsättningarna och dels förstå omvärldens påverkan på enskilda platser.

Begreppet utveckling är ett av vår samtids mest brukade och kanske samtidigt också mest missbrukade. Begreppet utveckling är på sätt och vis också ett semantiskt, politiskt och moraliskt minfält, därför att det i hög grad bär på olika betydelser beroende på i vilka sammanhang och av vem det används av. Det är på många sätt därför också svårfångat och på sätt och vis också förledande, inte minst därför att det ofta bär på kulturella undermeningar av normativ karaktär. Men inte nog med det; det verkar ibland som att vi tror att det är entydigt och absolut och därför inte kan missuppfattas.⁷⁶

Med utveckling menas emellertid vanligen någon form av förändring över tid, och i vårt fall en samhällsförändring över tid. Detta inkluderar såväl negativa som positiva förändringar även om det ofta nog är så att utveckling spontant uppfattas som något positivt. I grund och botten kan utveckling på

⁷⁴ Se till exempel Herlitz, U (2004) *Lokal ekonomi för hållbar växtkraft*. Nutek.

⁷⁵ Lundberg, B. & Karlsson, S. (2002) *Lokala utvecklingsstrategier – perspektiv, resurser och beroenden*, i Lundberg, B (red.), *Arvegods och nyodlingar*. Karlstad University Studies 2002:47.

⁷⁶ För en mer ingående diskussion om ord och mening, uttryck och betydelser kan Ramirez, J.L. (1995): Om meningens nedkomst rekommenderas.

sätt och vis betraktas som något som sker; det vill säga en ständigt pågående förändring – ibland till och med framställt som något som inte går att hejda. När man med utveckling avser en förändring som för någonting positivt med sig blir utvecklingsbegreppet relaterat till en önskan om en realisering av värderingar, principer eller faktiska förhållanden. Men det är också något som är intimt förknippat med modernisering; en process som leder framåt till något bättre, till ett mognare stadium. Ändå talar vi också om negativ utveckling eller att någon eller något missgynnas av utvecklingen – och det är där någonstans avstampen tas i denna betraktelse över den lokala utvecklingens villkor.

Utvecklingsdiskussionen eller om man så vill utvecklingsdebatten har efter det andra världskriget i hög grad präglats av ett höger/vänster perspektiv. Detta har inneburit att stat och marknad utgjort varandras motpoler istället för att som tidigare varit faktorer som kompletterat varandra i fråga om utveckling. I det följande skall jag diskutera tre olika utvecklingsskolor från efterkrigstiden som varit tongivande i utvecklingsdebatten, nämligen moderniseringskolan, beroendeskolan och self-reliance. Av dessa skolor har för svenska förhållanden moderniseringsparadigmet diskuterats av bland andra Braunerhielm⁷⁷. På 1950- och 1960-talet var modernisering den dominerande idén i fråga om utveckling och moderniseringsteori det rådande paradigmet. Moderniseringen bestod dels av att uppnå materiellt välstånd genom produktionsökning och utbyggnad av infrastruktur, dels av förändringar i de politiska och ekonomiska institutionerna. Denna tankegång har sina rötter i renässansen och till det 19:e århundradets framstegstro.

Moderniseringsparadigmet som i hög grad dominerat utvecklingstänkandet under efterkrigstiden, representerar ingen enhetlig eller lättöversiktlig skola. Även om det föreligger en ”hård kärna” är det viktigt att beakta att moderniseringsparadigmet inrymmer variationer runt och delvis utanför kärnan. Varianterna är inspirerade av såväl ekonomisk, sociologisk, statsvetenskaplig som kulturgeografisk teori. Inom moderniseringsparadigmet kan två huvudriktningar urskiljas, nämligen den dialektiskt-marxistiska och den liberal-kapitalistiska.

Förskjutningen i resursutnyttjande är resultatet av ett komplicerat orsakssamband där modernitet och modernisering utgör nyckelbegrepp. Ser man till själva ordet modern refererar det till det latinska uttrycket för betydelsen ”nu för tiden”. Det engelska uttrycket ”in the mode” är besläktat med detta liksom vårt begrepp mode som betecknar ”tidsriktiga” kläder. Begreppen modernitet och modernisering kom i allmänt bruk i Europa som ett resultat av den politis-

⁷⁷ Braunerhielm, L. (2006) *Platser, kulturarv och turism. Grythyttan – en fallstudie av upplevelser, värderingar och intressen*. Karlstad University Studies 2006:12. Karlstads universitet.

ka och industriella revolutionen och betecknade ursprungligen specifika utvecklingsdrag som kunde relateras till industriell utveckling och har i sin ursprungliga betydelse egentligen inget med begreppet utveckling i sig att göra. Senare kom modernisering i hög grad att också beteckna företeelser som gällde utvecklingen i de europeiska kolonierna och då särskilt de processer som kopierade utvecklingen i Europa. Under efterkrigstiden har modernitet och modernisering i hög grad getts ett innehåll i riktning mot utveckling i mer generell mening. Vi kan i vissa sammanhang nästan uppfatta utveckling och modernisering som synonymer.

Modernisering är intimt förknippat med de processer som fört fram till utvecklingen av ett globalt världssamhälle med ekonomiska, politiska och kulturella band som binder samman enskilda platser, regioner och kontinenter i världen. Denna utveckling bygger i sin tur på övergången från en ekonomi baserad på just självhushållning till ett kapitalistiskt samhälle. För utvecklingen i skogsbygderna blir det ganska lätt att se att den har med modernitet att göra, men inte nödvändigtvis med modernitet i sig utan den svenska tillämpningen av den. Emellertid är det inte bara platser och regioner som dras in i moderniseringen utan naturligtvis också enskilda människor. Mänskliga relationer får i det moderna samhället ett geografiskt omfång utöver lokalsamhället. I stället för att ha lokalsamhället som bas i tillvaron blir varje människa i det moderna samhället en del i ett nätverk som binder samman lokalsamhället, staten och världsekonomin. Boende och arbete blir därmed fall för geografisk separation.

I och med att ett samhälle moderniseras blir det mer differentierat genom att uppgifter i ökande omfattning skiljs ut och fördelas på olika roller och institutioner som i sin tur måste integreras i en helhet som därmed blir allt mer komplicerad. Enskilda stater eller regioner strävar för att uppnå ekonomisk tillväxt. Företagen inom regionen är i sin tur upptagna av att skapa vinst. Detta förhållande har bidragit till internationell handel och en ökning av transporter. Efterhand som samhällets inre differentiering ökar står den enskilda människan inför ständigt omväxlande situationer, motparter och uppgifter. För att få en utkomst och i förlängningen också överleva måste den moderna människan förmå att hantera en omvärld i ständig förändring. Detta innebär inte sällan migration från land till stad, sociala resor mellan klasser och inlevelse i varierande relationer till lika varierande motparter. Samtidigt måste individens personlighet bevaras. Att vara en modern människa handlar i hög grad om att vara flexibel och möta dessa utmaningar.

Presentation av de fyra stiftarkommunerna av Glaskogens naturreservatsområde⁷⁸

Befolkningsutvecklingen inom Glaskogens naturreservatsområde

Arvika kommun

Arvika kommun är Värmlands näst största kommun befolkningsmässigt och den tredje största till ytan (1659 km²). Arvikabygden var befolkad redan under jägarstenåldern och under vikingatiden färdades befolkningen ”Vikingaleden” på Glafsforden mellan Säffle och Arvika. Den fornsvenska betydelsen av namnet Arvika har tolkats som ”åvikar” eller ”åkrökar”. Vattnet har haft fortsatt stor betydelse i Arvika. Under 1800-talet spelade sjöfarten en stor roll för transporter och näringsliv. Stora kvantiteter gods fraktades till och från de många järn- och glasbruken samt trä- och pappersindustrierna. Arvika är idag Sveriges innersta hamn med förbindelse till de sju haven. Idag används dock inte Glafsforden i så särskilt stor utsträckning för transport, utan framför allt för båtutrustning. År 1871, då nordvästra stambanan och järnvägen kom till, förvandlades Arvika från handels- och hantverksort till en framstående industristad. Detta var till stor del en följd av det strategiska läget längs stambanan mellan Stockholm och Oslo. Än idag har detta läge en stor betydelse för Arvika då det innebär snabba person- och produkttransporter. Arvika fick sin första stadsplan, under namnet Oscarsstad, 1811, men blev inte stad, med egna stadsrättigheter förrän 1911. Vid kommunsammanslagningen 1971 bildades Arvika kommun av Arvika stad och landskommunerna Brunskog, Stavnäs, Glava, Älgå samt Gunnarskog. Näringslivet i Arvika kommun domineras av verkstadsindustrin, bland annat genom Volvo Construction Equipments, Arvika Gjuteri, Arvika Smide och Perfekta inom fordonsindustrin och Thermia Värme AB, Schott Thermafrost AB och Swegon AB inom värme, kyla och ventilation. Upplevelseindustrin är en stark växande näringsgren i Arvika, bland annat genom arrangemangsföreningen Galaxen och Arvikafestivalen. Upplevelseindustrin, inklusive handel och besöksnäring, genererar jobb till 1500 och 1600 personer i Arvika idag.

⁷⁸ Befolkningsstatistiken är hämtad från länsstyrelsen, yrkesstatistiken från SCB, och övrig information om kommunerna är hämtad från respektive kommuns hemsida och www.wikipedia.org 2007-11-30.

Arvika kommun omfattar ett stort landsbygdsområde. Samverkan mellan olika parter och aktörer på landsbygden är viktiga ingredienser för landsbygdens utveckling. En positiv utveckling för företagen på landsbygden, för det sociala klimatet och den sociala ekonomin stärker förutsättningarna för att landsbygden ska ha livskraft och försörjningsförmåga. Ett sätt att närma sig landsbygden på är att studera befolkningsutvecklingen.

Befolkningen i Arvika kommun har mellan åren 1990 och 2005 minskat avsevärt. Den stora minskningen var dock mellan åren 1995 och 2000. Mellan åren 1990 och 1995 samt mellan 2000 och 2005 ökade dock invånarantalet (se Diagram 1).

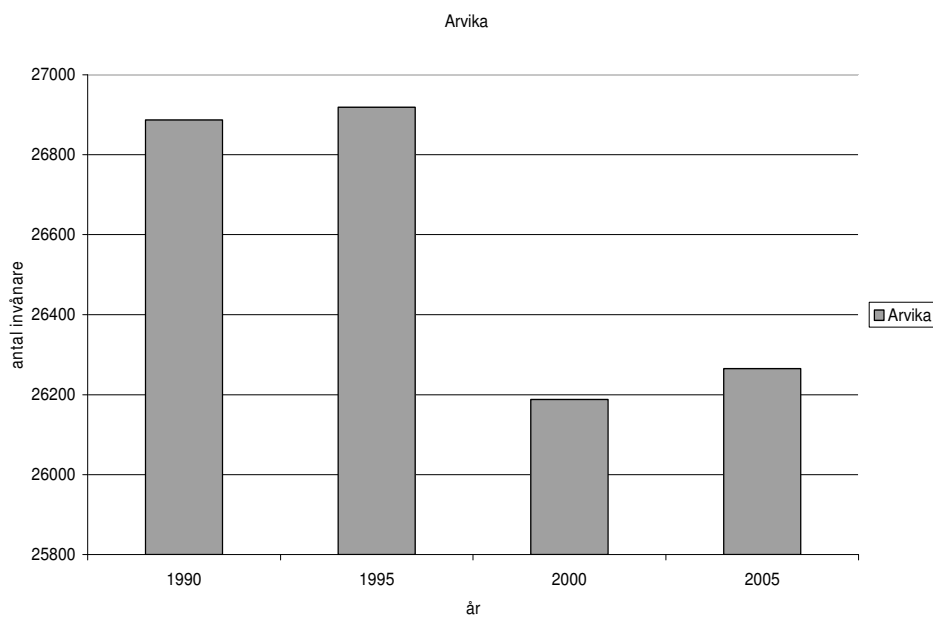


Diagram 1: Befolkningsutveckling i Arvika kommun åren 1990 – 2005 (Källa: Länsstyrelsen Värmland 2007-11-30).

Avseende Arvika kommuns församlingar som ingår i Glaskogens naturreservatsområde har även tre av fyra av dessa minskat befolkningsmässigt mellan åren 1990 och 2005. Dock har trenden de senaste åren varit positiv för ett par av församlingarna, liksom för Arvika kommun i sin helhet. Diagrammen nedan illustrerar befolkningsutvecklingen i de Arvikaförsamlingar som ingår i Glaskogens naturreservatsområde (se Diagram 2 – 5).

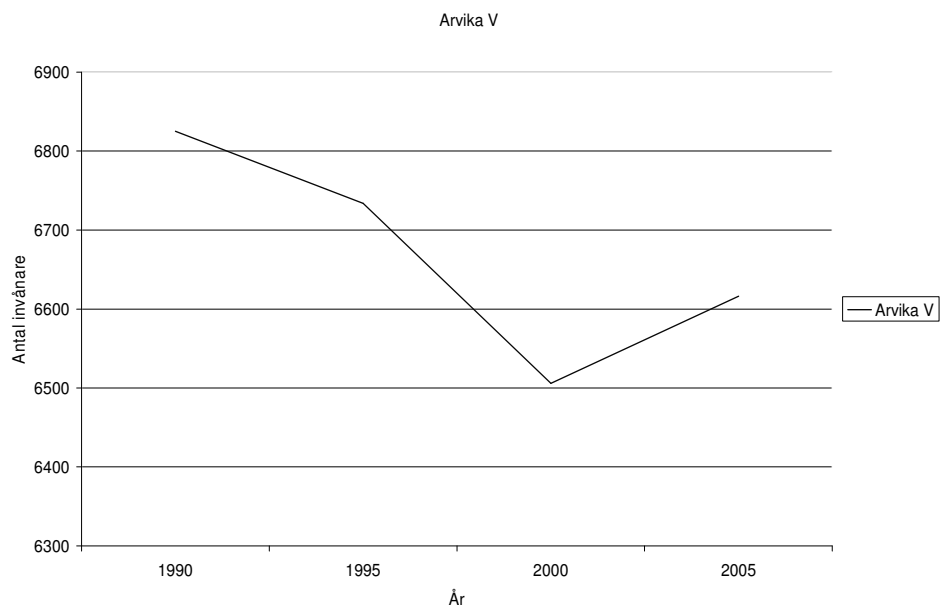


Diagram 2: Befolkningsutvecklingen i Arvika Västra församling åren 1990 – 2005 (Källa: Länsstyrelsen Värmland 2007-11-30).

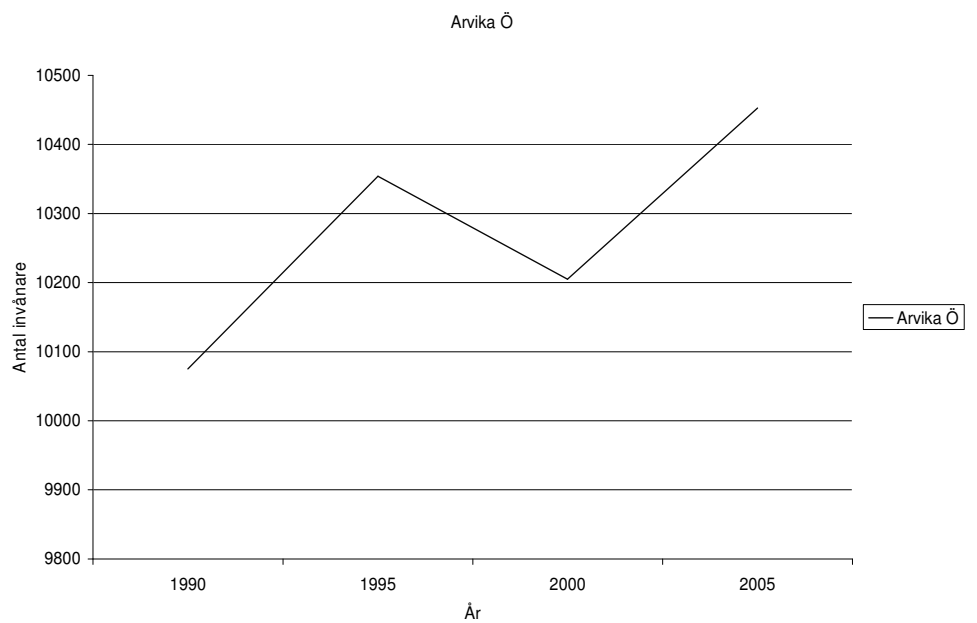


Diagram 3: Befolkningsutvecklingen i Arvika Östra församling åren 1990 – 2005 (Källa: Länsstyrelsen Värmland 2007-11-30).

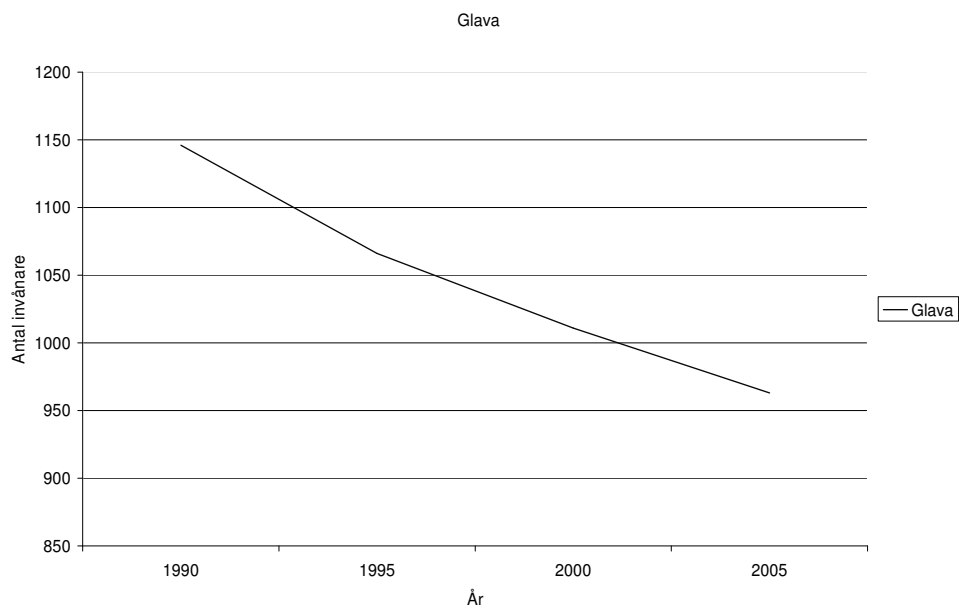


Diagram 4: Befolkningsutvecklingen i Glava församling åren 1990 – 2005 (Källa: Länsstyrelsen Värmland 2007-11-30).

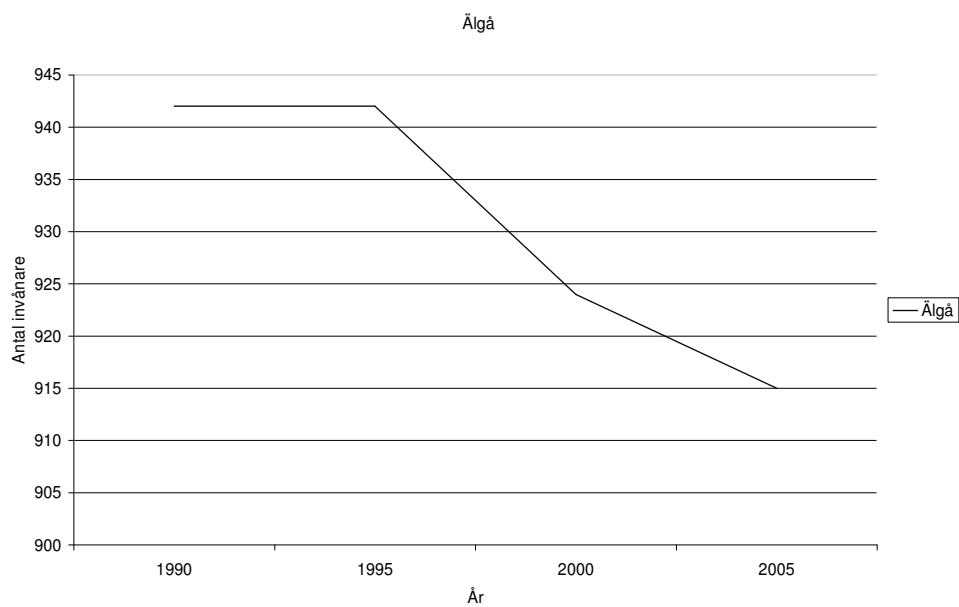


Diagram 5: Befolkningsutvecklingen i Älgå församling åren 1990 – 2005 (Källa: Länsstyrelsen Värmland 2007-11-30).

För att ytterligare teckna bilden av landsbygdens utveckling kan det vara fruktbart att närma sig arbetskraftens sammansättning.

Nedan ges en sammanställning av antalet anställda i åldern 16-64 år med arbetsplats i regionen (dagbefolkning). Yrken ordnade efter hierarki (SSYK-kod) enligt Statistiska Centralbyrån (SCB)⁷⁹ som direkt berör utnyttjande av naturresurser, dessa siffror jämförs med det totala antalet yrkesverksamma inom Arvika kommun, 11 176 personer, varav 5925 män och 5251 kvinnor.

221 Specialister inom biologi, jord- och skogsbruk m.m. 3 st., 100% män
321 Lantmätare, skogsmätare, med flera: 17 st., 76% män
611 Växtodlare inom jordbruk och trädgård: 60 st., 70% män
612 Djuruppfödare och djurskötare: 17 st., 59% män
613 Växtodlare och djuruppfödare, blandad drift: 7 st., 100% män
614 Skogsbrukare: 24 st., 88% män
615 Fiskare och jägare: 4 st., 100% män
711 Gruv-, bergarbetare och stenhuggare: 2 st., 100% män.
921 Medhjälpare inom jordbruk, trädgård, skogsbruk och fiske: 4 st., 75% män.

Som framkommer av sammanställningen ovan är det en mycket liten andel som är sysselsatta inom verksamheter som kan relateras till förädling av naturresurser.

Eda kommun

Eda kommun är Värmlands åttonde minsta kommun (av 16) till ytan (824 km²), och den tredje minsta befolkningsmässigt sett. Eda kommun är alltså förhållandevis glesbebyggt i jämförelse med övriga kommuner i Värmland. Det bor i genomsnitt 10 invånare/km².

I Eda landskommun bildades i början av 1900-talet två stycken municipalsamhällen, Åmotfors (1904), och Charlottenberg (1905). Kommunreformen 1952 innebar att kommunerna Järnskog och Skillingmark lades samman till en storkommun (med namnet Järnskog). Municipalsamhällena upplöstes emellertid 1961. År 1971, i samband med kommunreformen, nybildades Eda kommun genom sammanläggningen av församlingarna Eda, Järnskog, Köla och Skillingmark. Centralorten i Eda kommun är Charlottenberg.

⁷⁹ Statistiska Centralbyrån (SCB) 2007-11-30.

Trots den glesa bosättningsstrukturen i Eda kommun kan man nå 2 miljoner människor inom en radie på 12 mil från Eda. Detta beror på att Eda kommuns närhet till Norge och Oslo. Det geografiska läget vid norska gränsen skapar förutsättningar för gränsöverskridande samarbete bland annat genom handel och snabba transporter. Handeln är också en viktig del i Eda kommuns näringsliv, liksom industri och ett varierat småföretagande. Många är privata jord- och skogsbrukare.

Befolkningen i Eda kommun har mellan åren 1990 och 2005 minskat. Minskningen var förhållandevis stabil mellan åren 1990 och 2000, men från år 2000 har befolkningsminskningen börjat plana ut igen (se Diagram 6).

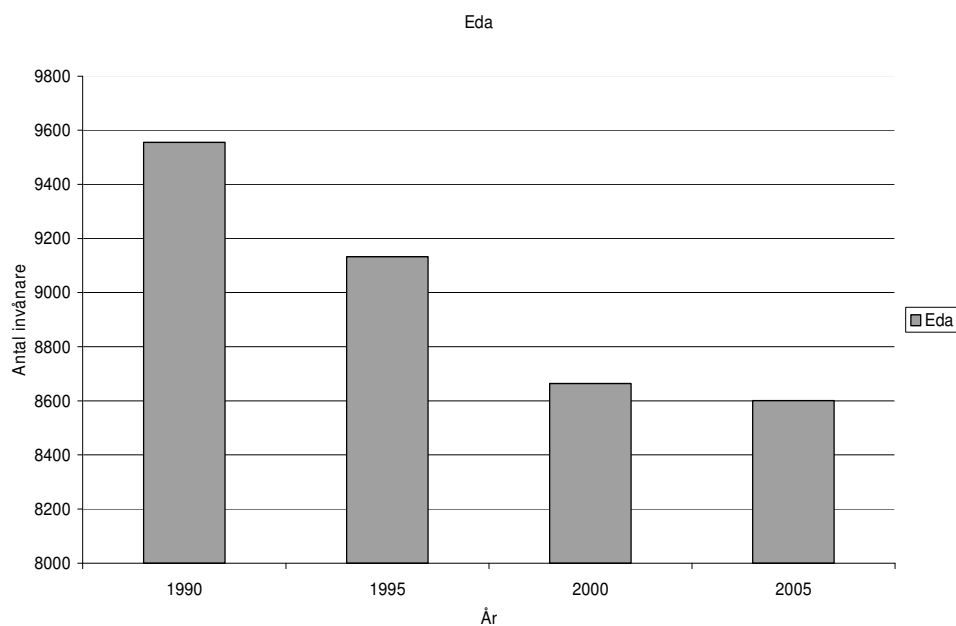


Diagram 6: Befolkningsutveckling i Eda kommun åren 1990 – 2005 (Källa: SCB 2007-11-30).

Avseende Eda kommuns församlingar som ingår i Glaskogen naturreservatsområde har även dessa två minskat befolkningsmässigt mellan åren 1990 och 2005. Dock har trenden de senaste åren visat på en utplanade befolkningsminskning, liksom för Eda kommun i sin helhet. Diagrammen nedan illustrerar befolkningsutvecklingen i de Edaförsamlingar som ingår i Glaskogens naturreservatsområde (se Diagram 7 och 8).

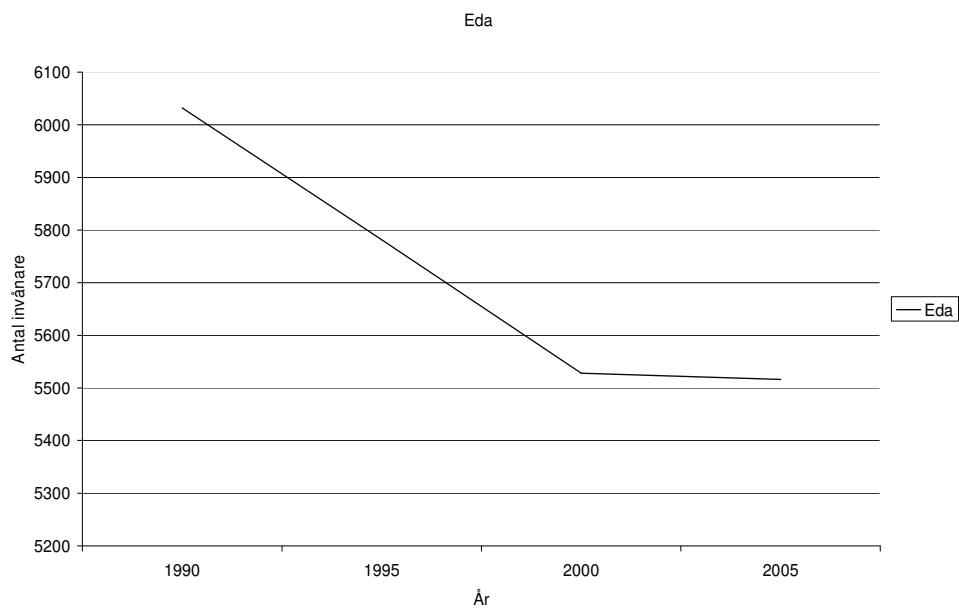


Diagram 7: Befolkningsutvecklingen i Eda församling åren 1990 – 2005 (Källa: Länsstyrelsen Värmland 2007-11-30).

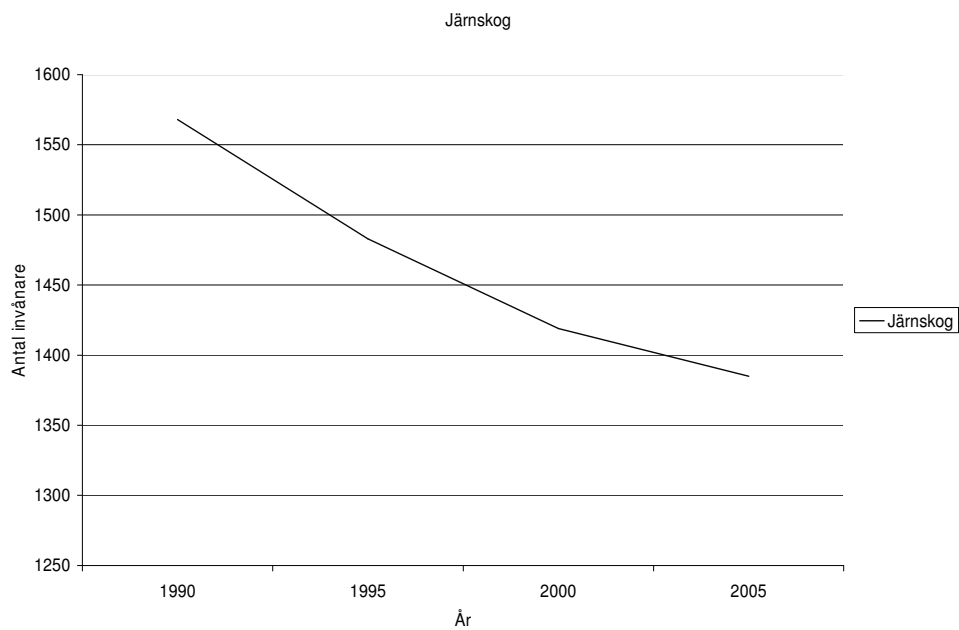


Diagram 8: Befolkningsutvecklingen i Järnskogs församling åren 1990 – 2005 (Källa: Länsstyrelsen Värmland 2007-11-30).

Nedan ges en sammanställning av antalet anställda 16-64 år med arbetsplats i regionen (dagbefolkning). Yrken ordnade efter hierarki (SSYK-kod) enligt Statistiska Centralbyrån som direkt berör utnyttjande av naturresurser, dessa siffror jämförs med det totala antalet yrkesverksamma inom Eda kommun, 3294 personer, varav 1728 män och 1566 kvinnor.

- 221 Specialister inom biologi, jord- och skogsbruk m.m.: 0 st.
- 321 Lantmätare, skogsmätare, med flera: 1 st., 100% män
- 611 Växtodlare inom jordbruk och trädgård: 17 st., 94% män
- 612 Djuruppfödare och djurskötare: 4 st., 25% män
- 613 Växtodlare och djuruppfödare, blandad drift: 11 st., 91% män
- 614 Skogsbrukare: 5 st., 100% män
- 615 Fiskare och jägare: 0 st.
- 711 Gruv-, bergarbetare och stenhuggare: 0 st.
- 921 Medhjälpare inom jordbruk, trädgård, skogsbruk och fiske: 0 st.

Som framkommer av sammanställningen ovan är det en mycket liten andel som är sysselsatta inom verksamheter som kan relateras till förädling av naturresurser.

Säffle kommun

Säffle kommun är Värmlands åttonde största kommun arealmässigt sett (1129 km²) och den fjärde största befolkningsmässigt sett. Säffle är alltså, i motsats till Eda kommun förhållandevis befolkningstät för att vara en värmländsk kommun. Köpingen Säffle bröts ut ur By landskommun 1882. År 1942 inkorporerades resten av By kommun i köpingen. År 1951 tillfördes Tvetala landskommun och Säffle ombildades till stad. Säffle var den sista kommunen i hela Sverige som nominellt blev stad. År 1952 bildades i området även kommunerna Värmlandsnäs, Gillberga och Svanskog. Säffle kommun bildades den 1 januari 1971, vid kommunreformen, av dessa fyra kommuner.

Säffle kommun är en kommun som tillhör både landskapen Dalsland och Värmland.

Befolkningen i Säffle kommun har mellan åren 1990 och 2005 minskat i förhållandevis konstant takt (se diagram 9).

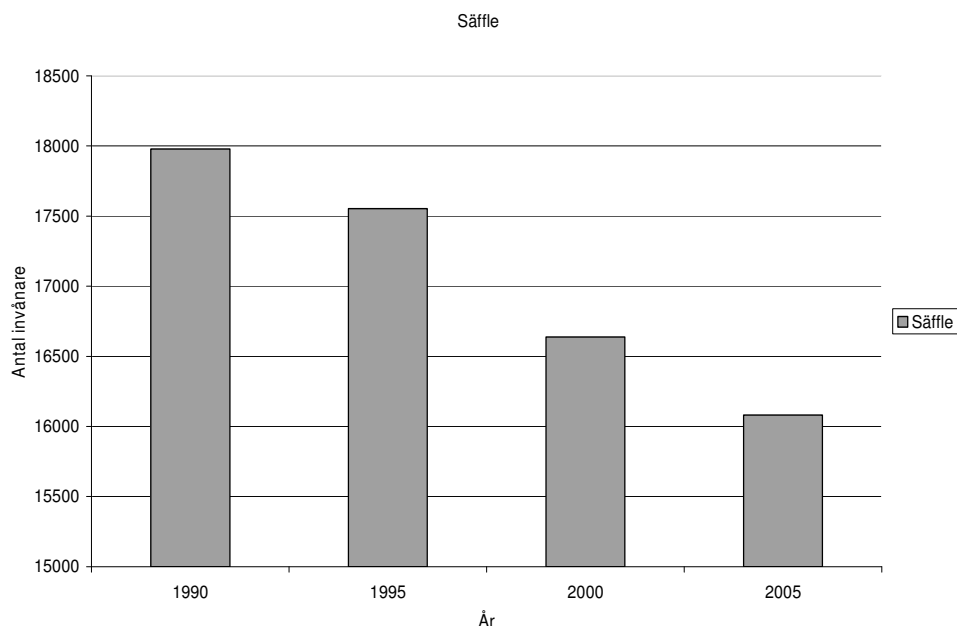


Diagram 9: Befolkningsutveckling i Säffle kommun åren 1990 – 2005 (Källa: Länsstyrelsen Värmland 2007-11-30).

Avseende Säffle kommuns församlingar som ingår i Glaskogen naturreservatsområde har även dessa tre minskat befolkningsmässigt mellan åren 1990 och 2005. Säffle församling har de senaste åren visat på en något avtagande be-

folkningsminskning, medan Långserud och Gillberga församling inte visat några sådana trender. Diagrammen nedan illustrerar befolkningsutvecklingen i de Säfteförsamlingar som ingår i Glaskogens naturreservatsområde (se Diagram 10 – 12).

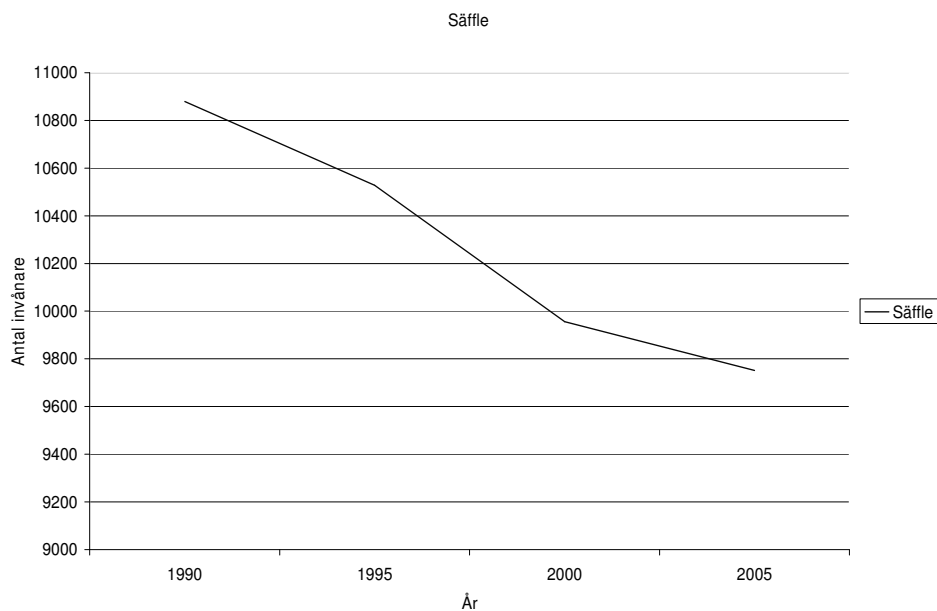


Diagram 10: Befolkningsutvecklingen i Säfte församling åren 1990 – 2005 (Källa: Länsstyrelsen Värmland 2007-11-30).

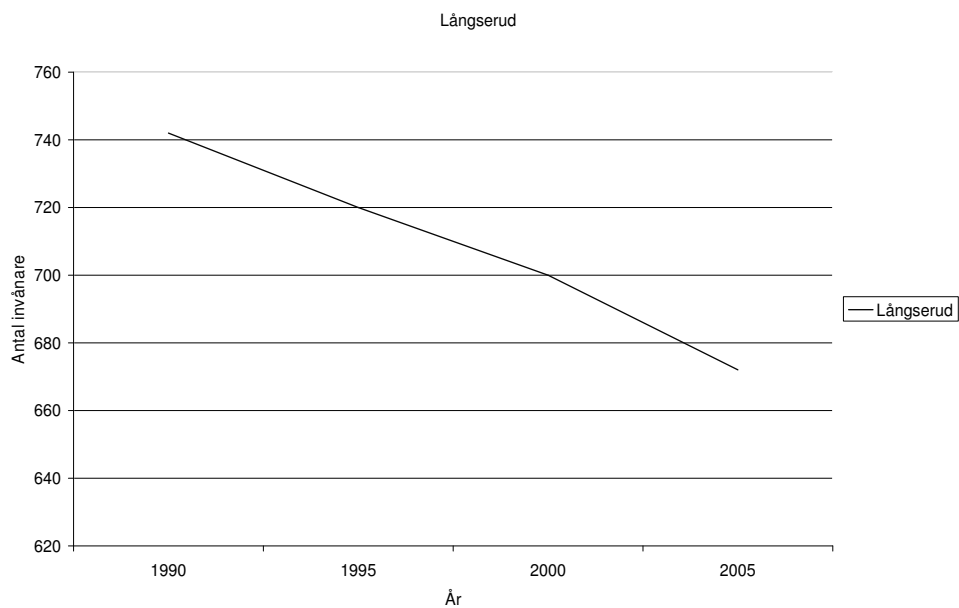


Diagram 11: Befolkningsutvecklingen i Långserud församling åren 1990 – 2005 (Källa: Länsstyrelsen Värmland 2007-11-30).

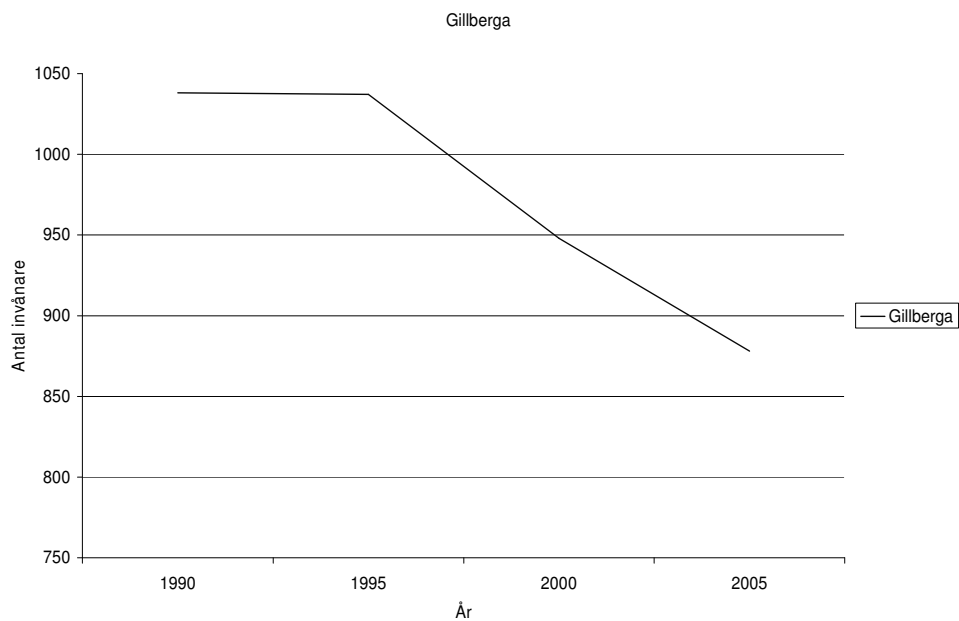


Diagram 12: Befolkningsutvecklingen i Gillberga församling åren 1990 – 2005 (Källa: Länsstyrelsen Värmland 2007-11-30).

Nedan ges en sammanställning av antalet anställda 16-64 år med arbetsplats i regionen (dagbefolkning). Yrken ordnade efter hierarki (SSYK-kod) enligt Statistiska Centralbyrån (SCB) som direkt berör utnyttjande av naturresurser, dessa siffror jämförs med det totala antalet yrkesverksamma inom Säffle kommun, 6829 personer, varav 3668 män och 3161 kvinnor.

221 Specialister inom biologi, jord- och skogsbruk m.m.: 2 st., 100% män

321 Lantmätare, skogsmätare, med flera: 6 st., 67% män

611 Växtodlare inom jordbruk och trädgård: 30 st., 80% män

612 Djuruppfödare och djurskötare: 34 st., 47% män

613 Växtodlare och djuruppfödare, blandad drift: 24 st., 88% män

614 Skogsbrukare: 5 st., 100% män

615 Fiskare och jägare: 0 st.

711 Gruv-, bergarbetare och stenhuggare: 6 st., 33% män

921 Medhjälpare inom jordbruk, trädgård, skogsbruk och fiske: 0 st.

Som framkommer av sammanställningen ovan är det en mycket liten andel som är sysselsatta inom verksamheter som kan relateras till förädling av naturresurser.

Årjängs kommun

Årjäng är Värmlands femte största kommun till ytan (1417 km²) och den femte minsta befolkningsmässigt sett. Årjängs kommun är belägen vid gränsen till Norge och Västra Götalands län, med närhet till större städer som Oslo och Göteborg. Största delen av kommunen ligger i Värmland, men en liten del i sydost ligger i nordligaste Dalsland.

Silbodal socken i sydvästra Värmland nämns för första gången som socken år 1396, Silbyrdhaerdal. Socknen är ganska vidsträckt från V:a Silens stränder i söder till skogarna vid gränsen mot Glava. Tätorten, Årjäng, ligger i södra delen av socknen. Namnet kommer antingen ifrån Åring eller Årgenge. Åring - efter älvens form där vägen från väster korsar den. Namnet Åhrgegne finns inskrivet i tingshandlingar från mitten av 1600 - talet. Silbodals landskommun inrättades år 1924 Årjängs municipalsamhälle. År 1941 bröts tätortsdelen ut ur kommunen för att bilda Årjängs köping. Vid kommunreformen 1952 återförenades resterande Silbodal med köpingen. Samtidigt bildades stor kommunerna Holmedal (av Blomskog, Holmedal, Karlanda och Trankil), Töcksmark (av Töcksmark, Västra Fågelvik och Östervallskog) och Sillerud (av Sillerud). År 1971 bildades Årjängs kommun genom sammanläggning av köpingen med Sillerud och Holmedal. Årjängs kommuns nuvarande omfattning bygger på 1974 års kommunsammanslagning.

Befolkningen i Årjängs kommun har mellan åren 1990 och 2005 minskat. Minskningen var som störst mellan åren 1990 och 1995. Från år 2000 ökade Årjängs kommuns befolkning igen (se Diagram 6).

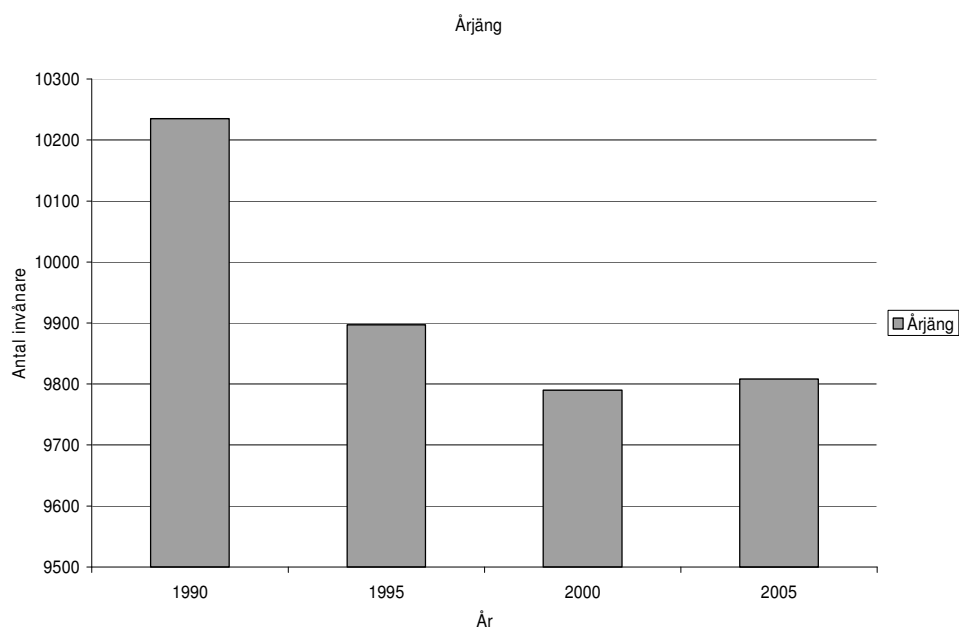


Diagram 13: Befolkningsutveckling i Årjängs kommun åren 1990 – 2005 (Källa: Länsstyrelsen Värmland 2007-11-30).

Avseende Årjäng kommuns församlingar som ingår i Glaskogen naturreservatsområde har även dessa tre minskat befolkningsmässigt mellan åren 1990 och 2005. Dock ökade både Holmedal – Karlanda församling och Sillerud församling mellan åren 1995 och 2000. Silbodals befolkningsmängd ökade däremot mellan åren 1990 och 1995. Diagrammen nedan illustrerar befolkningsutvecklingen i de Årjängsförsamlingar som ingår i Glaskogens naturreservatsområde (se Diagram 14 – 16).

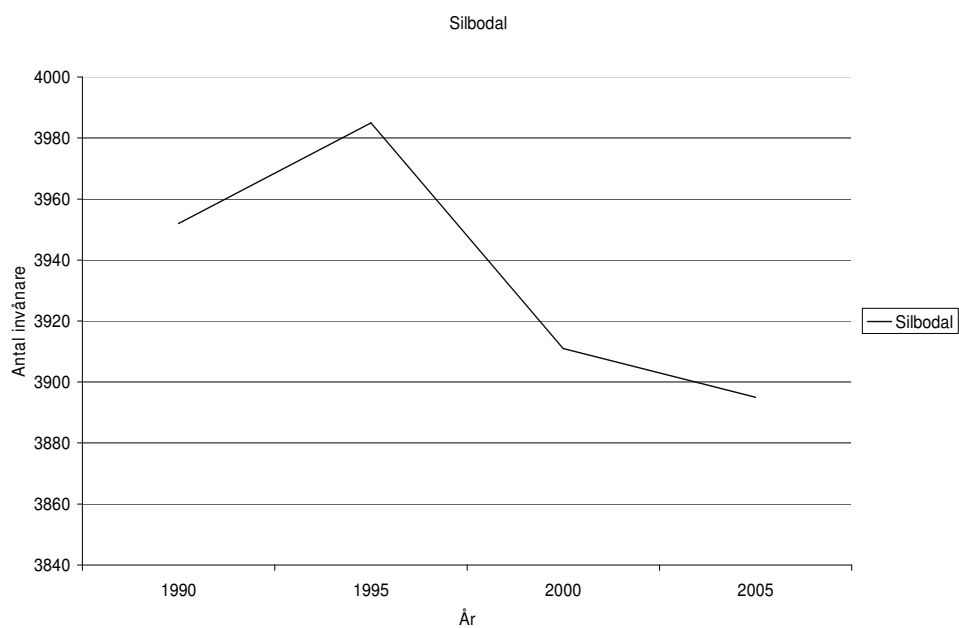


Diagram 14: Befolkningsutvecklingen i Silbodal församling åren 1990 – 2005 (Källa: Länsstyrelsen Värmland 2007-11-30).

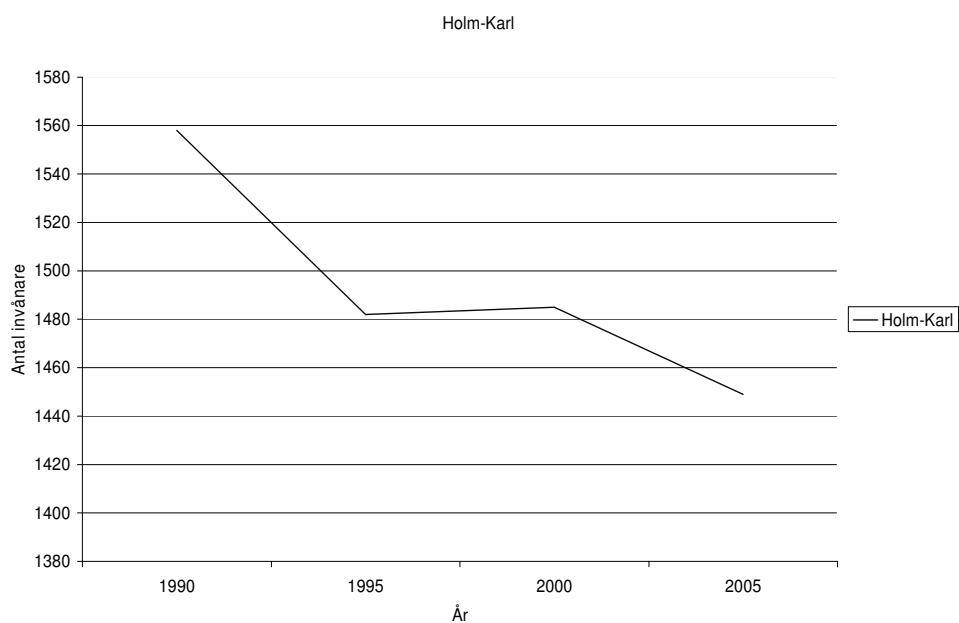


Diagram 15: Befolkningsutvecklingen i Holmedal - Karlanda församling åren 1990 – 2005 (Källa: Länsstyrelsen Värmland 2007-11-30).

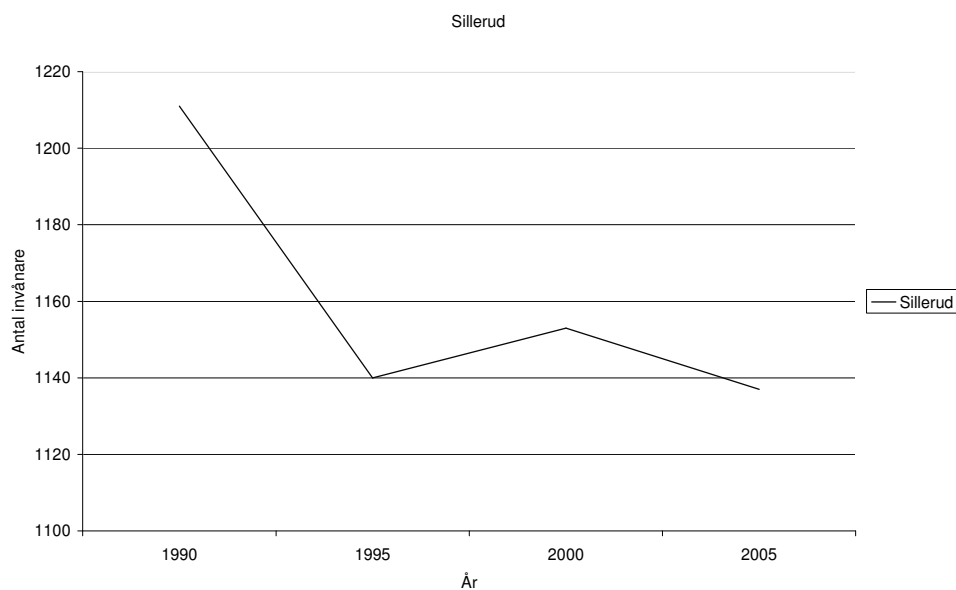


Diagram 16: Befolkningsutvecklingen i Sillerud församling åren 1990 – 2005 (Källa: Länsstyrelsen Värmland 2007-11-30).

Nedan ges en sammanställning av antalet anställda 16-64 år med arbetsplats i regionen (dagbefolkning). Yrken ordnade efter hierarki (SSYK-kod) enligt Statistiska Centralbyrån (SCB) som direkt berör utnyttjande av naturresurser, dessa siffror jämförs med det totala antalet yrkesverksamma inom Årjängs kommun, 4017 personer, varav 2054 män och 1963 kvinnor.

- 221 Specialister inom biologi, jord- och skogsbruk m.m.: 2 st., 100% män
- 321 Lantmätare, skogsmätare, med flera: 7 st., 100% män
- 611 Växtodlare inom jordbruk och trädgård: 10 st., 90% män
- 612 Djuruppfödare och djurskötare: 9 st., 56% män
- 613 Växtodlare och djuruppfödare, blandad drift: 2 st., 50% män
- 614 Skogsbrukare: 12 st., 100% män
- 615 Fiskare och jägare: 5 st., 100% män
- 711 Gruv-, bergarbetare och stenhuggare: 1 st., 100% män
- 921 Medhjälpare inom jordbruk, trädgård, skogsbruk och fiske: 1 st., 100% män

Som framkommer av sammanställningen ovan är det en mycket liten andel som är sysselsatta inom verksamheter som kan relateras till förädling av naturresurser.

Befolkningsjämförelser inom Glaskogsområdet

Befolkningsförändring i tätorts- respektive glesbygdsförsamlingar inom Glaskogens naturreservatsområde

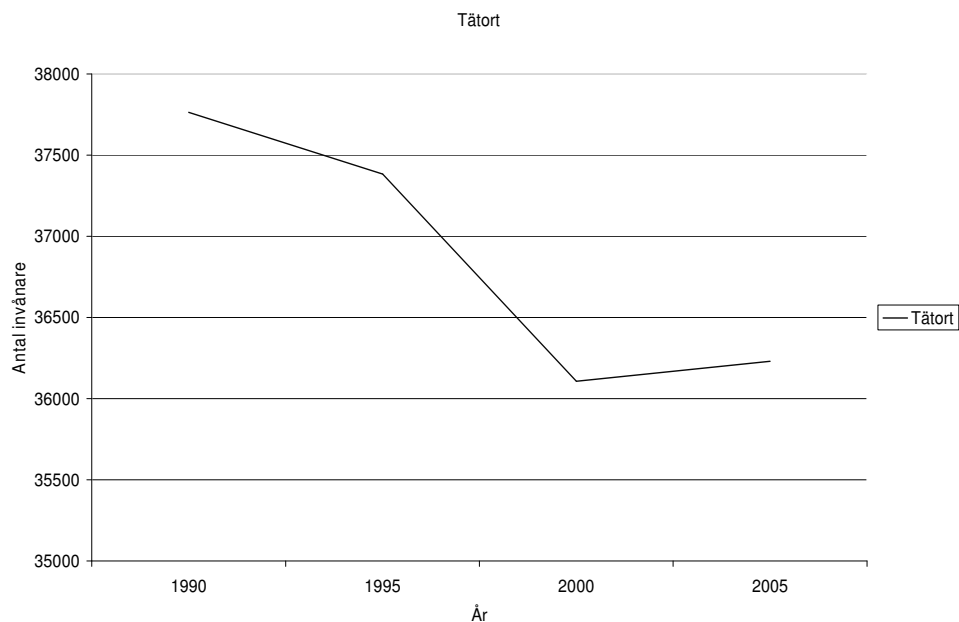


Diagram 17: Befolkningsförändring i tätortsförsamlingar inom Glaskogsområdet (Källa: Länsstyrelsen Värmland 2007-11-30).

Befolkningen i tätorterna som ligger i de kommuner som omger Glaskogen har i likhet med många av länets övriga kommuner och landets landsbygdskommuner minskat under senare år. Intressant är emellertid att en viss ökning visat sig efter år 2000 (Diagram 17). Denna ökning gäller samtliga tätortsförsamlingar förutom Säffle, även om Arvika Östra uppvisar den största ökningen (Tabell 2). När det däremot gäller landsbygdsförsamlingarna som omsluter Glaskogen framträder ingen ökning. Tvärtom uppvisar dessa församlingar en linjär befolkningsminskning (Diagram 18). Bland de församlingar som upplevt en förhållandevis stor befolkningsminskning framträder särskilt Holmedal – Karlanda och Glava.

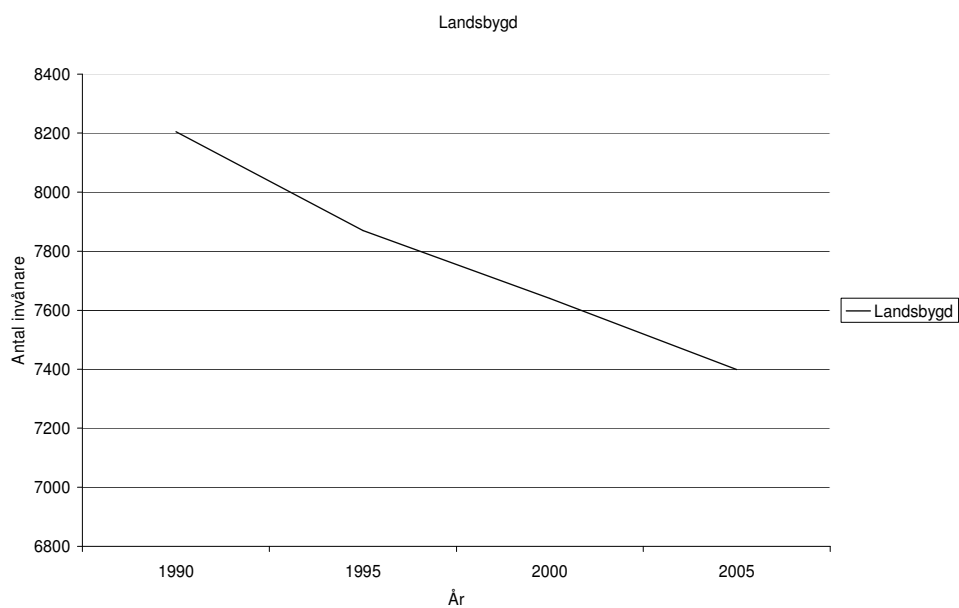


Diagram 18: Befolkningsförändring i landsbygdsförsamlingar inom Glaskogsområdet (Källa: Länsstyrelsen Värmland 2007-11-30).

Befolkningsförändring i % i kommuner och församlingar inom Glaskogens naturreservatsområde:

Kommuner

	90 – 95	95 – 00	00 – 05	05 - 06
Arvika	+ 0,1	- 2,7	+ 0,3	- 0,5
Eda	- 4,4	- 5,1	- 0,7	- 0,8
Säffle	- 2,4	- 5,2	- 3,4	- 0,9
Årjäng	- 3,3	- 1,1	- 0,1	- 0,2

Tabell 1: Befolkningsförändring i % i de kommuner som ingår i Glaskogens naturreservatsområde (källa: Länsstyrelsen Värmland 2007-11-30)

Församlingar

	90 - 95	95 - 00	00 - 05	05 - 06
Arvika V	- 1,3	- 3,4	+ 1,7	+ 0,2
Arvika Ö	+ 2,8	- 1,4	+ 2,4	- 0,6
Glava	- 7,0	- 5,2	- 4,7	- 2,2
Älgå	+/- 0	- 2,0	+/- 0	- 1,7
Eda	- 4,1	- 4,4	- 0,2	+ 1,5
Järnskog	- 5,4	- 4,3	- 2,4	+ 0,6
Säfte	- 3,4	- 5,4	- 2,1	- 0,3
Gillberga	- 0,1	- 8,6	- 7,4	- 0,9
Långserud	- 3,0	- 2,8	- 4,0	- 1,5
Silbodal	+ 0,8	- 1,8	- 0,4	+ 0,3
Holmedal-Karlanda	- 4,9	+ 0,2	- 2,4	- 2,1
Sillerud	- 5,9	+ 1,1	- 1,4	- 5,3

Tabell 2: Befolkningsförändring i % i de församlingar som ingår i Glaskogens naturreservatsområde (källa: Länsstyrelsen Värmland 2007-11-30)

Intervjuer

Intervju med Gunnar Engelbrektsson och Vivi Wickström på stiftelsen Glaskogen (2007-11-22)

Hur ser stiftelsens arbete ut? Hur sköts naturreservatet? Hur finansieras stiftelsens arbete?

Stiftelsen Glaskogen har en styrelse med 9 representanter från de fyra olika kommunerna, Arvika (fem personer), Eda (en person), Årjäng (två personer) och Säffle (en person). Dessa utses av fullmäktigeförsamlingarna i stiftarkommunerna. Dessa representanter är förvaltare och står för skötsel och underhåll av Glaskogens naturreservatsområde på 28 000 ha vildmark. Dessutom finns ett rådgivande organ med representanter från fiskevårdsområdesföreningen, markägare, naturskyddsföreningen, jaktorganisationerna, Skogsbolaget Stora Enso samt en representant från länsstyrelsen. Dessa blir kallade till samtliga möten (cirka fyra gånger om året) samt tar del av alla protokoll och kan uttala sig om de beslut som tas inom stiftelsen.

Campingplatsen Lenungshammar är centralort i naturreservatet. Där finns en informationsavdelning där besökare informeras om hur de ska uppträda inom området, kartor och broschyrer trycks upp så att de finns tillgängliga här, souvenirförsäljning, fiskekortsförsäljning samt vildmarkscamping med 50-talet husvagnsplatser, 50-talet tältplatser, tre olika lägerplatser samt sju stugor. Det finns även en tillsyningsman (för närvarande uppdelat på två tjänster) som jobbar med skötseln av vindskydd, övernattningsstugor, 30 mil vandringsleder (delvis handikappanpassad), kanotleder, landtransporter/passager mellan leder som ska röjas, utkörning av ved till ett trettiotal vindskydd i området, inom området. Övriga anställda som jobbar med skötsel och underhåll av reservatet (för närvarande sex personer totalt) rekryteras genom arbetsförmedlingen. Dessa tjänster är bidragsanställda på ett år i taget med tre månaders provanställning. Den administrativa biten av stiftelsen sköter kontakten med övriga delar av verksamheten, och med omvärlden som till exempel myndigheter samt bokföring, marknadsföring och organisering. Totalt i stiftelsen är det fyra helårsanställda och på sommaren mellan 17 – 21 extra personal.

Campingverksamheten som utgår ifrån Lenungshammar går med vinst. Det som kostar mest för stiftelsen och som inte går med vinst är underhållet av reservatet. Stiftelsen står för all underhållskostnad. Ersättning utgår till stiftelsen från stiftarkommunerna idag med 600 000 svenska kronor per år, 100 000 kronor från länsstyrelsen för slätter av ängar och Glaskogskortsförsäljningen drar

varje år in cirka 300 000 svenska kronor. Det skulle dock behövas betydligt mer intäkter, menar Vivi.

Hur ser samarbetet ut med lokalbefolkning? Med andra företag i området?

Under vinterhalvåret då verksamheten är lugnare engageras lokalbefolkningen. Dessa fungerar som "hustomtar" och hjälper till med lite allt möjligt med bland annat tillsyn av stugor, skötsel av tvättstuga och badhus som är öppet året runt som service för de gäster som besöker reservatet även vintertid. Under sommarhalvåret finns en hantverkshörna där människor från bygden kan lämna in sina hemgjorda saker till försäljning, till exempel stickade sockor, honung. Detta bidrar till att lokalbefolkningen känner sig delaktiga i verksamheten. Lokalbefolkningen är också involverad då stiftelsen förmedlar privata stugor eller frigebodar som ligger längs med vandringslederna. Dessa fungerar som ett komplement till stiftelsens verksamhet då det inte finns ekonomi för att bygga nya stugor och deras egna är fullbokade.

Det finns ett väldigt bra samarbete med en person i Glava som den senaste tiden har drivit älg- och bäversafari inom området. Det finns även ett samarbete med gästgården i Glava, Hillringsbergs herrgård, bensinstationen i Glava och Sulvik med flera som säljer Glaskogskortet åt stiftelsen mot att stiftelsen rekommenderar sina besökare att åka dit och köpa kortet. Alla besökare vill inte hela vägen till Lenungshammar och då fungerar detta sätt bra. Dessa bensinstationer får in en stor del av sin omsättning runt sommarhalvåret och från besökare till Glaskogens naturreservatsområde. Arvika kanot- och turistcenter har organiserade turer genom området som nyttjar rastplatser, övernattingsstugor och kanotleder. Dessa säljer också Glaskogskortet och informerar besökare om reservatsregler. Det finns även ett tyskt företag som har startats upp i Lennartsfors. Dessa har också camping och organiserade vildmarkupplevelser och turer i Glaskogen.

Vad finns det för företag med utgångspunkt i Glaskogsområdet? Vad sysslar dessa med? Hur påverkar Glaskogens naturreservatsområde sysselsättningen i området?

För närvarande fungerar samverkan med företag som verkar inom området bra, men tidigare har det funnits störningar från organisationer som använt området som rekreation för missbrukare. Det har då hänt att det varit stökigt inom området i form av inbrott och personskador på missbrukarna själva. Uppstår problem med andra företag kontaktar stiftelsen dessa och för en dialog för att problemet ska lösas. Det har hittills fungerat. Problemet är områdets storlek, eftersom det kan vara svårt att få reda på problem i tid och lösa problem i tid så att andra inte störs.

Ett annat problem inom området är att företag visat intresse för att bygga två stora parker på totalt 38 vindkraftverk inom (fyra stycken), och i område precis intilliggande området, och detta skulle störa bilden av orörd obruten vildmark som området är känt för och som området marknadsför. En av vandringslederna går rakt igenom parken. Förmodligen blir det inget tillstånd för de fyra vindkraften inom området. Stiftelsen har uttryckt sin betänksamhet inför detta projekt. Riksintresse finns för både vildmark i naturreservatet, men också för miljövänlig el som i detta sammanhang står i kontrast mot varandra.

Skogsavverkningen har inte bidragit med större problem, men det påverkar ibland gästerna som många gånger tror att reservatet fungerar som nationalpark där ingenting får röras. När stiftelsen startades bestämdes det att det får bedrivas skogsbruk i den omfattning skogsvårdslagen tillåter, med undantag för vissa öar och uddar. Detta för att bevara natur som finns. Stora Enso bedriver den avverkning som de är ålagda att göra. Glaskogen är också främst ett reservat för friluftsliv, inte för skydd av växtlighet.

Hur ser besöksnäringen ut? Hur många och vilka besöker reservatsområdet varje år? Hur säsongsbetonad är besöksnäringen till området?

Cirka 30 000 besökare varje år, varav 5000 – 6000 gästgrupper, vilket innebär cirka 16 000 gästnätter. Totalt säljs cirka 27000 Glaskogskort som varje besökare som övernattar vid vindskydd och stugor måste ha. Nästan samtliga gäster besöker området mellan maj – september, även om det förekommer besök även under vinterhalvåret. 80 procent av besökarna är utländska gäster och 20 procent är svenska gäster, vilket är ovanligt i Sverige på campingplatser, eftersom det brukar vara det omvända procenttalet. Främst är det besökare från Tyskland (drygt hälften av alla besökare), Holland, Danmark och även Schweiz de senaste åren. Det har dock varit en ökning av svenska besökare de senaste två åren. Detta kan bero på en trend för friluftsliv, relaterat till stressig vardag. Tidigare har det varit mycket medelålders par, men på senare år har procenten barnfamiljer ökat markant. Detta upplevs av stiftelsen som mycket positivt. Sedan finns även mycket grupper av scouter, skolklasser samt även en hel del äldre människor. Många värmlänningar, framför allt Karlstadbor, tar dagstripper i området och besöker caféet, men stannar inte så mycket över natten.

Hur ser miljöarbetet ut inom stiftelsen? Statens miljömål, hur påverkar de?

Det finns ett samarbete med fiskevårdsföreningen då man säljer fiskekort. Fiskevårdsföreningarna gör mycket arbete inom området för att restaurera bäckar

som tidigare använts för timmerflottning, bland annat för att laxen ska kunna vandra upp.

Finns det projekt inom stiftelsen som är kopplade till EU – projekt?

Mellan år 1995 och 2000 var stiftelsen i ett stort EU – projekt, då de utvecklade mycket av den verksamhet som finns idag. Kartor och broschyrer trycktes upp, området byggdes ut, badhuset gjordes i ordning, maskiner införskaffades, stugor, mark och campingplatser byggdes ut. Då borrades också efter vatten vid stugorna. Detta var ett projekt på totalt 13 miljoner, vilket EU stod för tre och en halv miljon. Då var även länsstyrelse, landsting och stiftarkommunerna medverkande. Utan detta EU – projekt är det osäkert om stiftelsens verksamhet hade varit kvar idag. I samband med detta projekt ifrågasattes stiftelsens verksamhet av stiftarkommunerna. Förslag fanns då att all ersättning från stiftarkommunerna skulle avvecklas från och med 2001. Hade det blivit verklighet hade inte heller stiftelsens verksamhet klarat sig idag. EU – projektet lyfte upp stiftelsens arbete, också så att en extra heltidsanställd då kunde anställas (Vivi Wickström). Camping- och informationsverksamheten kunde därmed utvecklas betydligt. Det finns även nya EU – projekt på gång. Problem har stiftelsen dock stött på i sina ansökningar om EU – bidrag för att verksamheten varit för nära knuten till kommunerna eller på grund av att det skulle innebära snedvriden konkurrens gentemot andra campingplatser.

Hur ser ni på framtiden för stiftelsen Glaskogen

Stiftelsen tycker att samarbetet med lokalbefolkningen och företag fungerar mycket bra. Ett problem är dock att det samarbete som finns idag med lokalbefolkningen är att det är mestadels äldre människor, och då blir osäkerheten för samarbetet i framtiden större. Detta är ett problem som många glesbygder får möta, då dessa inte attraherar barnfamiljer i så stor utsträckning. Det kan också upplevas som ett problem att de stugor som blir till salu inom området ofta köps upp av utlänningar och detta påverkar också det lokala samarbetet och gör det mer osäkert.

Intervju med Kenneth Johansson, representant för Stora Enso AB i Stiftelsen Glaskogen (2007-12-6).

Hur ser er organisations arbete ut inom Glaskogens naturreservatsområde?

- *Antal anställda?*
- *Aktiviteter?*

- *Finansiering?*
- *Lagar och regler (eftersom verksamheten sker inom ett naturreservat)?*

På Stora Enso, som bedriver skogsbruk på entreprenad för Bergviks Skog som äger cirka 70% av marken inom naturreservatet, finns fyra stycken fast anställda inom Glaskogens naturreservatsområde. Två stycken av dessa är virkesköpare, en sköter biten som har med maskiner och avverkning och en (Kenneth Johansson) planläggning av fältjobb. Stora Enso lägger också ut en del av skogsbruket på entreprenad. Stora Enso bedriver också viss avverkning på enskilda/privata marker inom naturreservatet. Skogsvårdsdelen består av plantering, markberedning och röjning och avverkningsdelen består av gallring samt slutavverkning.

Stora Ensos verksamhet finansieras genom att markägarna betalar för skogsvården samt genom att virke levereras till kunder.

De lagar som styr Stora Enso's verksamhet är framförallt skogsvårdslagen som ligger till grund för all skogsbruk i Sverige. Dessutom har Glaskogen sina regler för regler som gäller för naturreservat. Till sist har Stora Enso sin egen naturvårdspolicy.

Hur ser samarbetet ut med...

- *Lokalbefolkningen?*
- *Företag i området?*
- *Myndigheter?*

Samarbetet med lokalbefolkningen fungerar bra, även om det inte är en regelbunden kontakt. Framför allt är det vid avverkning som Stora Enso har kontakt med lokalbefolkningen då de behöver passera marker. Stora Enso gör då sitt bästa för att ta hänsyn till markägarnas önskemål.

När det gäller andra företag som verkar inom området händer det att Stora Enso har kontakt med turistföretag, campingplatser eller Glaskogens stiftelse. Detta är också ett ganska sporadiskt samarbete.

Det finns flera myndigheter som Stora Enso har kontakt med. All avverkning ska till exempel anmälas till skogsstyrelsen. Dessutom ska en kopia skickas till länsstyrelsen för all avverkning av mark inom Glaskogens naturreservatsområde, cirka 200 ha. Stora Enso har också kontakt med berörda kommuner då gödsling sker. Gödslingen sker för att marken ska vitaliseras och få högre tillväxt. Svenska naturskyddsföreningen (SNF) är också en organisation som Stora Enso har kontakt med vid avverkning.

Hur påverkar er organisation och verksamhet sysselsättningen och utvecklingen i området?

- *På vilket sätt genererar verksamheten nya jobb i området?*
- *Hur bidrar verksamheten till att påverka den regionala utvecklingen inom området?*

Stora Enso och skogsbruket har under årens lopp påverkat arbetsmarknaden i berört område. Ända fram till mitten av 1980 – talet sköttes skogsbruket manuellt och i början var cirka 20 stycken anställda av Stora Enso. Numera sköts skogsbruket med maskiner och betydligt färre resurser behövs för samma arbete. Idag har antalet anställda minskat till fyra anställda. Stora Enso bidrar dock positivt till arbetsmarknaden då de entreprenörer de anlitar vanligtvis bor i området.

Vad upplever du för problem/möjligheter med att driva en verksamhet inom ett glesbygdsområde som Glaskogen?

- *Glesbygd resp. tätort?*
- *Vilka konsekvenser får de lagar och regler som styr?*

Det innebär inga större problem att bedriva skogsbruk i ett glesbygdsområde som Glaskogen. Snarare tror Kenneth Johansson att det är smidigare att driva skogsbruk i glesbygdsområde jämfört med område med närhet till tätort där andra mekanismer styr området.

Inte heller upplevs de konsekvenser av lagar och regler som påverkar verksamheten inom området som något problem, snarare tvärtom. Det är positivt att ta hänsyn och spara på skog och natur.

Hur ser miljöarbetet ut inom er organisation?

- *Statens miljömål om att bevara levande sjöar och vattendrag, levande skogar, myllrande våtmarker, frisk luft, etcetera. Hur påverkar de?*
- *Övrigt miljöarbete?*

Det finns ett ständigt pågående miljöarbete inom Stora Enso. Dels så har man utarbetat och arbetar efter den naturvårdspolicy som finns i organisationen, dels så utbildas de som jobbar inom området kontinuerligt inom miljövard, FSC – certifiering (natur, miljö och omgivning).

Statens miljömål eftersträvas till exempel genom att man jobbar med att förbättra vattenvården genom att ta hänsyn till vissa vattendrag med unika biotoper.

Finns det projekt/verksamhet inom er organisation som är kopplat till EU – medel?

- *om ja, beskriv hur de påverkar er.*

Nej, inget som berör Glaskogens naturreservatsområde.

Hur ser du på framtiden för er verksamhet inom Glaskogsområdet?

Kenneth Johansson ser ljust på Stora Enso's framtida verksamhet inom Glaskogens naturreservatsområde. Han ser inga särskilda förändringar som kommer att påverka den regionala utvecklingen inom Glaskogens naturreservatsområde.

Intervju med Folke Oldén, representant för enskilda markägare i Stiftelsen Glaskogen (2007-12-7).

Folke Oldén äger cirka 70 – 80 ha skogsmark uppdelat på två områden inom Glaskogens naturreservatsområde. Han bedriver skogsbruk och skötsel manuellt. Slutavverkningen lägger han ut på entreprenad. Han jagar också rådjur inom området samt plockar svamp. Folke försörjde sig inte på skogsbruk, utan jobbade före pension som lärare.

Det finns stora skillnader mellan sommar och vinter när det gäller befolkningen i området. I Glava Glasbruk, där Folke Oldén bor, som ligger precis utanför Glaskogens naturreservatsområde bor det cirka 40 bofasta året runt. På sommaren, då sommarstugorna fylls på, bor cirka 1000 personer i Glava Glasbruk. Övriga orter inom naturreservatsområdet har mellan 1-25 personer bofasta. På sommaren mångdubblas dessa. Framför allt är det människor från Tyskland, Danmark och Holland som köper sommarstugor i området. Detta, menar Folke, försvårar samarbetet med lokalbefolkningen då så få bor kvar året runt. Det finns inget direkt samarbete lokalbefolkningen emellan.

Det finns också en del motsättningar mellan lokalbefolkningen/enskilda markägare och företag i området, till exempel finns en intressekonflikt mellan enskilda markägare och Stiftelsen Glaskogen när det gäller eventuella vindkraftverk i området. Folke Oldén menade att detta skulle vara positivt för markägarna eftersom de får möjlighet att tjäna lite pengar på sin mark. Stiftelsen Glaskogen vill däremot bevara vildmarkskaraktären och ställer sig negativ till vindkraftverken. I övrigt är det svårt att tjäna pengar på marken då det finns mycket inskränkningar på en mark som ligger inom ett naturreservatsområde. Exempelvis måste Stiftelsen Glaskogen godkänna om markägaren vill bygga en timmerstuga och hyra ut till turister, vilket de ofta inte gör, menar Folke. Det blir alltså dyrt för enskilda markägare att försöka tjäna lite pengar på sin mark. Ett par av de privatpersoner som försöker hyra ut kanoter eller guida turister blir lätt utkonkurrerade av Stiftelsen Glaskogen, menar Folke, eftersom privatpersoner inte får några bidrag från kommun eller EU för sin verksamhet. Folke Oldén tycker också att turister som besöker området mest medför en kostnad för enskilda markägare då det finns en del av dem som skräpar ner i skogen och det är de enskilda markägarna som måste städa på sin mark.

Folke Oldén anser inte att utvecklingen inom området har förändrats nämnvärt de senaste 30 åren vad det gäller sysselsättningen för lokalbefolkningen. Det är alldeles för dyrt för lokalbefolkningen att både köpa hus eller hålla på med skogsbruk eller turism inom området. Huspriserna stiger i höjden då tyskar och holländare är intresserade av sommarstugor i området, och det kan vi bo-

fasta inte vara med och konkurrera om, menar Folke. Dock ser Folke möjligheter som skulle kunna realiseras för de enskilda markägarna inom området. Det finns stora möjligheter att arbeta som till exempel svampguide eller fiskeguide. Det är dock viktigt att de enskilda markägarna får större äganderätter på sina marker, anser Folke. Om äganderätten ökar, ökar också investeringsmöjligheterna. Vem vill investera på en mark som någon annan får bestämma över, menar Folke.

Samarbetet med myndigheter och konsekvenser av de lagar och regler som gäller för området, tycker inte Folke har någon negativ inverkan på de enskilda markägarnas verksamhet på sin mark. De lagar och regler som finns har såklart en allmän inverkan på skogsbruk i stort, men det är inga problem eftersom man vill värna om den svenska naturen och den svenska floran. Ibland har markägarna kontakt med skogsvårdsstyrelsen eller länsstyrelsen, framför allt vid slutavverkning på skog eller om det gäller att bevara särskilda ekologiska nyckelbiotoper. Detta samarbete har fungerat bra, tycker Folke.

Slutsatser och diskussion

Syftet med föreliggande studie var att undersöka förutsättningarna för landsbygdsboende och naturresursförvaltning förstått som lokalbefolkningens försörjning som drivs underifrån av till exempel lokala företag och markägare. Möjligheter för försörjning relaterad till naturresursförvaltning föreligger i stora delar av Sveriges landsbygdsområden.

Mot bakgrund av en studie av befolkningsutvecklingen inom kommunerna och församlingarna som utgör Glaskogens naturreservatsområde besvaras frågor som berör förutsättningarna för lokalbefolkning att finna försörjning på den lokala nivån. Förutsättningarna för mindre företag när det gäller att driva verksamhet inom landsbygden (naturresursförvaltning) och hur befolkningen kan påverkas av de aktörer och regler som verkar inom området undersöks också.

Den presenterade statistiken visar tydligt en neråtgående trend när det gäller befolkningsutvecklingen bland flertalet av de församlingar som berörs av Glaskogsområdet. De församlingar som till viss del bryter denna trend är ett par av de församlingar som uppvisar en centralort med omgivning, till exempel Arvika Östra och Arvika Västra. Befolkningsökningen gäller också då främst mellan åren 2000 och 2005 och i någon mån även mellan åren 1990 och 1995. Arvika Östra är för övrigt den enda församlingen inom Glaskogens naturreservatsområde som från år 1990 har haft en ökande befolkning. På det hela taget kan man dock tydligt se en kraftig befolkningsminskning i samtliga studerade kommuner mellan åren 1990 och 2005. Orsaken till befolkningsminskningen kan relateras till övergången från ett agrart samhälle till ett industri- och tjänstesamhälle och att ett flertal mindre bruks- och industriverksamheter med tydlig landsbygdsorientering har lagt ned. Detta förhållande gäller samtliga församlingar och är en process som igångsattes under efterkrigstidens rekordår. Sålunda är den i föreliggande rapport uppmärksammade befolkningsminskningen att betrakta som en fortsättning på ett långvarigt, men utdraget utvecklingsförlopp.

Av dem som är i yrkesverksam ålder är det få som får sin försörjning genom att direkt nyttja naturresurser. Endast ett par procent jobbar inom yrken relaterade till naturresursförvaltning (primärnäring) i de aktuella församlingarna trots att de domineras av stora arealer skogs- och jordbruksmark. Majoriteten av dessa personer är män, något som indikerar på lokala könskontrakt som innehåller en tydlig uppdelning av vad män respektive kvinnor skall arbeta med.

Mot bakgrund av de genomförda undersökningarna och ovanstående sammanfattning kan de uppställda frågorna i rapportens inledning besvaras enligt följande:

- *Hur kommer naturresursintressenter till tals inom Glaskogen – hur kan dessa påverka?*

När det gäller traditionellt naturresursanvändande, ofta relaterat till jakt och fiske, finns inom området flera intresseföreningar och kanaler genom vilka olika intressenter kommer till tals. Medlemskap till dessa föreningar förutsätter vanligen att man är ägare till en jord- eller skogsbruksfastighet.

- *Hur engageras lokalbefolkningen och hur kan detta engagemang kunna förändras/förbättras?*

Lokalbefolkningen ges inte någon framträdande roll, däremot kan lokalbefolkningens röst komma till uttryck genom olika särintressen relaterade till naturresursanvändande, såsom jakt och fiske. Det finns skäl att tro att markägare upplever sig hårt styrda av gällande regelverk för markanvändning och annat naturresursanvändande. En möjlighet att förstärka lokalbefolkningens möjligheter att påverka är att starta någon sorts samhällsförening eller lokala utvecklingsgrupper som i likhet med jakt- och fiskevårdsföreningarna deltar i dialoger med Stiftelsen Glaskogen eller olika myndigheter. Emellertid föreligger ofta ett potentiellt demokratiunderskott i sådana föreningar.

- *Hur påverkar Glaskogens naturreservatsområde sysselsättningen inom området?*

Av de undersökningar som presenteras i föreliggande rapport framkommer att det är en mycket liten del av de boende i de aktuella församlingarna som får sin huvudsakliga försörjning från naturresurser i vid mening. Stiftelsen Glaskogen strävar däremot efter att i hög grad engagera lokalbefolkningen när det gäller olika sysslor, ofta av säsongsbetonad karaktär, som skall utföras inom reservatet.

- *Miljöarbetet inom området – hur ser det ut och hur påverkar det området samt människorna som bor/verkar inom området?*

De tillfråga representanterna har inget utpräglat miljöengagemang utan förhåller sig till gällande lagstiftning. Stora Enso har dock utöver detta också upprättat egna förvaltningsprinciper som gäller inom reservatet. Det finns ett ständigt pågående miljöarbete inom Stora Enso. Dels så har man utarbetat och arbetar efter den naturvårdspolicy som finns i organisationen, dels så utbildas de som jobbar inom området kontinuerligt inom miljövärd, FSC – certifiering (natur,

miljö och omgivning). Statens miljömål eftersträvas exempelvis genom att man jobbar med att förbättra vattenvården genom att ta hänsyn till vissa vattendrag med unika biotoper.

- *Hur ser de olika intressenterna på sin verksamhet i relation till tätort respektive landsbygd?*

Landsbygd betraktas inte som ett hinder, i vissa fall ses den snarare som en möjliggörare till specifik näringsverksamhet. Detta gäller till exempel det moderna skogsbruket som på landsbygden omgärdas av färre restriktioner än vad som förekommer inom det tätortsnära skogsbruket. Viss näringsverksamhet kan emellertid försvåras genom att landsbygden är glest befolkad på vintern. Till exempel gäller detta den säsongsbundna turismnäringen som Stiftelsen Glaskogen idkar eller när enskilda näringsidkare, som till exempel Folke Oldén upplevde när han tidigare hyrde

- *Hur påverkar de regler som styr ett naturreservatsområde Glaskogsområdet samt de människor som bor/verkar inom området?*

De regler som omgärdar naturreservatet påverkar inte boendet i negativ riktning.

En förändrad och utökad naturresursanvändning kan i vissa fall te sig problematisk både sett ur det nationella och lokala perspektivet. För det första kan olika lokala kulturer och praktiker förhindra ett specifikt resursutnyttjande till förmån för ett annat. Ett exempel på detta kan vara olika mentala föreställningar om vad till exempel skog och mark skall, eller inte skall, användas till. I det sammanhanget framstår Värmland som problematiskt därför att landsbygden under lång tid uppvisat en tillbakagång och därmed kan uppfattas som tillhörande det förgångna. En lång historia som innehåller centraliserad storskalig förädlingsindustri kan också försvåra en hållbar landsbygdsutveckling. Andra möjliga problem för det lokals åtnjutande av de möjligheter som till exempel en ökad biobränsleanvändning ger har att göra med resurstillgången. Detta kan ses från flera håll, bland annat mot bakgrund av specifikt lokala kulturer som kan komma till uttryck i det sociala kapitalet och naturligtvis också vilka fysiska realiteter som lokalsamhället omfattas av, det vill säga; vilka reella förutsättningar föreligger i lokalsamhället att tillgodogöra sig naturresurserna? Ytterligare ett problem med användningen av naturresurser är de motstående intressen som

utgörs av användning som biobränslen och de uppsatta miljömål som finns⁸⁰. Här finns en tydlig konflikt inbyggd genom kravet att bevara miljöer för hög artdiversitet och kravet att kunna utnyttja samma resurs som biobränslen. För det andra kan ett kompetens- och arbetskraftproblem uppenbara sig genom att den yngre delen av befolkningen valt att bosätta sig i urbana områden eller sökt sig till utbildningar utan relevans för naturresursförvaltning. Detta förhållande kan ses som ett resultat av en långt driven urbanisering och är samtidigt att betrakta som en betydande utmaning. Landsbygdsbefolkningens möjligheter och föreställningar påverkas således inte bara av det lokala sammanhanget utan också de bilder av landsbygden som framförallt yngre människor i urbana miljöer uppvisar spelar roll.

Således föreligger det vissa problem för lokalbefolkningen och mindre företag för försörjning och att bedriva verksamhet. Dessa framkommer tydligt i intervjuerna som genomförts med olika aktörer inom Glaskogens naturreservatsområde. Det krävs därför nya förhållningssätt och innovativa idéer för att kompensera dessa hinder. Detta är dock ingen omöjlighet, utan är bara en fråga om ambitioner och engagemang från myndigheter och företag såväl som från de individer som bor inom området.

⁸⁰ <http://www.miljomal.nu/>.

Referenser

Agnew, J. (1987) *Place and Politics: the Geographical Mediation of State and Society*. Allen & Unwin.

Almås, R. (1985): *Bygdesosiologi*. Universitetsforlaget.

Amdam, R. (1995): *Tiltaksstrategier for bygdeutvikling*, I Amdam, R. (med flera) (1995): *Regionalpolitikk og bygdeutvikling. Drøfting av lokale tiltaksstrategier*. Det norske samlaget.

Antonsen, K.M. (2001) *Sted. En teoretisk tilnærming til stedsbegrepet i nyere geografisk litteratur*. Menneske – sted. Nr. 2/2001. Regional utvikling. Norges forskningsråd.

Berger, S. (1985) "Upp till kamp", "Hem till byn" och "Starta eget". Om tendenser och yttringar i samhällsvetenskaplig lokalsambällesforskning. Särtryck ur Kulturgeografiska perspektiv. Geografiska regionstudier Nr 15. Uppsala universitet.

Blackbourn, A. (2003) *Local economic development models for marginal regions*, i Leimgruber, W. (med flera) (red.) (2003) *Policies and Strategies in Marginal Regions*. Ashgate.

Braunerhielm, L. (2006) *Platser, kulturarv och turism. Grythyttan – en fallstudie av upplevelser, värderingar och intressen*. Karlstad University Studies 2006:12. Karlstads universitet

Brox O. (1971) *Socialpolitiska följder av lokalsamfundets förfall*, i Börjeson, B. (1971) *Sambällsmyter*. Verdandi debatt.

Bäck-Wiklund, M. & Lindfors, H. (1974) *Lokalsambället som livsform. Idé och verklighet*. Sociologiska institutionen. Göteborgs universitet.

Bäck-Wiklund, M. & Lindfors, H. (1990) *Landsbygd, livsform och samhällsförändring*. Daidalos.

Carlman, I. (2000) *Framtiden i föfädernas händer. Om äganderätt och annan rätt till marken från landskapslagarna till modern tid ur ett miljörettsligt perspektiv*. Carlssons.

Christodoulo, D. (1990) *The Unpromised Land. Agrarian Reform and Conflict Worldwide*. Zed Books.

Clark, N.R. & Borman, B.T. (2006) *Adaptive Management of Natural Resources: Theory, Concepts, and Management Institutions*. USDA, Portland.

Cresswell, T. (2004) *Place a short introduction*. Blackwell Publishing.

- Delanty, G. (2003) *Community*. Routledge.
- Duncan, S. (2000) *Place*. I Johnston (med flera) *The Dictionary of Human Geography*.
- Ednarsson, M. (2005) *Platser för rovdjursturism? Vargar, människor och utveckling i Norra Värmland*. Karlstad University Studies 2005:16. Karlstads universitet.
- Eneqvist, G. (1941) *Bygd som geografisk term*, I Nelson, H. (red.) Svensk geografisk årsbok 1941. Sydsvenska geografiska sällskapet.
- Entrikin, J.N. (1991) *The Betweenness of Place: Towards a Geography of Modernity*. The Johns Hopkins University Press.
- Frank, A.G. (1970) *Kapitalism och underutveckling i Latinamerika*. Bo Caverfors förlag/Zenit
- Friedman, J. & Weaver, C. (1979): *Territory and Function. The Evolution of Regional Planning*. Edward Arnold.
- Galtung, J. et al (1980) *Self-Reliance – A Strategy for Development*. Geneve. Institut universitaire d'études de développement.
- Giddens, A. (1984) *The Constitution of Society: Outline of the Theory of Structuration*. Polity Press.
- Giddens, A. (1991) *Modernity and Self-Identity*. Polity Press.
- Glesbygdsverket (2001) *Årsbok 2001*. Glesbygdsverket. Sid. 25-27. SOU 1981:81
- Gunnerud Berg, N & Dale, B. (2004) *Sted – begrepper og teorier*. I Gunnerud Berg, N. (med flera) (2004) *Mennesker, steder og regionale endringer*. Tapir akademisk forlag.
- Gunnerud Berg, N. (med flera) (2004) *Mennesker, steder og regionale endringer*. Tapir akademisk forlag.
- Gustafsson, K. (med flera) (1986) *Virkeförsörjningen i Dalslandsregionen. Skogens roll i ett lokalt konfliktperspektiv*. Choros 1986:3, Göteborgs universitet.
- Halberg, P. T. (2000) *Sosial status i bondeskog och bolagsskog*, i Kaldal, I. (med flera) (red.) (2000) *Skogsliv. Kulturella processer i nordiska skogsbygder*. Historiska Media.
- Hannerz, U. (1978) *Lokalsambället och omvärlden*. Stockholm.

- Hansen, J. C. (2004) *Ungdoms forhold til sted: Er Rjukan et blivende sted?*, i Gunnerud Berg, N. (med flera) (2004) *Mennesker, steder og regionale endringer*. Tapir akademisk forlag.
- Herlitz, U (2004) *Lokal økonomi for hållbar væxtkraft*. Nutek.
- Hettne, B. (1982) *Strömfåra och kontrapunkt i västerländsk utvecklingsdebatt*. Naturresurs- och miljökommiténs bakgrundsrapport, No. 8, Stockholm.
- Hettne, B. (1996, 2:a uppl) *Internationella relationer*. Studentlitteratur.
- Hägerstrand, T. (1993) *Region och miljö: ekologiska perspektiv på den rumsliga närings- och bosättningsstrukturen*. Nordisk Institut for Regionalpolitisk forskning. Köpenhamn.
- Johannisson, B. (2004) *Den lokala ekonomins kraftkällor*, i NUTEK B 2004:3.
- Johnston, R.J., (1991) *A Question of Place: Exploring the Practice of Human Geography*. Blackwell.
- Kåks, H. & Westholm, E. (2006) *När långt borta blir nära: om rörlighet och lokalsamhällets framtid*. Institutet för framtidsstudier. Gidlunds.
- Lundberg, B. (1991) *Industriella beroenden – Rumslig och strukturell förändring i ett värmlandsperspektiv*. Meddelanden från Göteborgs universitets geografiska institutioner, Serie B nr 81. Göteborgs universitet.
- Lundberg, B. & Karlsson, S. (2002) *Lokala utvecklingsstrategier – perspektiv, resurser och beroenden*, i Lundberg, B (red.), *Arvegods och nyodlingar*. Karlstad University Studies 2002:47.
- Lysgård, H. K. (2004) *Region i forskning, politikk og hverdagsliv*, i Gunnerud Berg, N. (med flera) (2004) *Mennesker, steder og regionale endringer*. Tapir akademisk forlag.
- Massey, D (1984) *Spatial divisions of labour. Social structures and the geography of production*. MacMillan.
- Massey, D. (1993) *Questions of locality*. Geography, 78.
- Massey, D. (1995) *The conceptualisation of place*, i Massey, D. & Jess, P. (1995) *A Place in the World? Places, Cultures, and Globalization*. Oxford University Press.
- Mattson, M. (1996) *Vinter i folkhemmet. En studie av den svenska modellen på lokalplanet*. Skriftserie 1996:2. Institutionen för socialt arbete. Göteborgs universitet

Potter, R.B. (med flera) (2004) *Geographies of Development*. 2nd Edition. Prentice Hall.

Pred, A. (1984) *Place as historically contingent process: structuration and the time-geography of becoming places*. *Annals of the Association of American Geographers*, 74.

Relph, E. (1976) *Place and Placelessness*. Pion, och Tuan, Y.-F. (1977) *Space and Place: The Perspective of Experience*. Edward Arnold.

Ronnby, A. (1991) *I skogarnas land. Om socialt arbete i glesbygd*. Ljunglöfs offset AB. Stockholm och Ronnby A. (1992) *Sambällsarbete i glesbygd*, i Sundh, K. & Turunen, P. (red.) (1992) *Social mobilisering. Om sambällsarbete i Sverige*. Publica.

Ronnby, A. (1995) *Den lokala kraften. Människor i utvecklingsarbete*. Liber Utbildning.

Ronnby, A. (1995) *Sambällsarbete i glesbygd*, i Sundh, K. & Turunen, P. (1995) *Social mobilisering. Om sambällsarbete i Sverige*. Publica.

Statistiska Centralbyrån (SCB) 2007-11-30. SCB (2005). *Statistisk årsbok 2005*. Statistiska centralbyrån.

Stankey, G.H, och Ronnby, A. (1995): *Den lokala kraften. Människor i utvecklingsarbete*. Liber utbildning.

Starrin, B. (med flera) (1985) *Tillsammans blir vi starka – Arbetslöshetens elände, vardag och motkamp*. Prisma.

Tuan, Y.-F. (1977) *Space and Place: The Perspective of Experience*. Edward Arnold.

Tönnies, F. (1887) (1963) *Community and Society*. Harper & Row.

Wahlström, L. (1990) *Tag plats! Studier av lokala utvecklings- och integrationsprocesser*. Choros 1990:2, Göteborgs universitet.

Elektroniska källor

www.wikipedia.org 2007-11-30

www.glaskogen.se 2007-11-30

www.arvika.se 2007-11-30

www.eda.se 2007-11-30

www.saffle.se 2007-11-30

www.arjang.se 2007-11-30

Muntliga källor

Björn Eiderbrant, Länsstyrelsen Värmland 2007-11-30.

Gunnar Engelbrektsson och Vivi Wickström 2007-11-22.

Kenneth Johansson, representant för Stora Enso AB i Stiftelsen Glaskogen
2007-12-6.

Folke Oldén, representant för enskilda markägare i Stiftelsen Glaskogen 2007-
12-7.

