



Institutionen för Samhällsvetenskap
Samhällskunskap

Johan Ceder

Vem vill bli lärare?

Utmärkande drag och konsekvenser av lärarstudenters bakgrund och politiska värderingar

Who wants to be a teacher?

Distinguishing features and consequences regarding background factors and political values of students in the teacher education

Examensarbete 10 poäng (15 hp)
Lärarprogrammet

Termin:	Vt 07
Handledare:	Cecilia Eriksson
Examinator:	Ann Bernmark-Ottosson

SAMMANDRAG

Syftet med denna studie är att utifrån enkätdata undersöka vad som kännetecknar lärarstuderande och genom komparativ analys mot två andra studentgrupper söka skillnader samt diskutera vad dessa skillnader kan komma att betyda för skolans socialiserande funktion. Undersökningen har genomförts vid Karlstad universitet.

Det teoretiska ramverket i vilket uppsatsen placerats in utgörs av tidigare forskningsresultat i form av empiriska undersökningar och tidigare konstruerade teoretiska modeller kring skolans socialiserande funktion. De empiriska resultaten har jämförts främst med kvantitativ metod och diskuteras därefter i den teoretiska kontexten utifrån kvalitativa grunder.

Den kvantitativa jämförelsen utgår från en ambition att jämföra de lärarstuderande med en liknande undersökning från Göteborgs universitet, respondenterna i den undersökningen är dock inte lärarstuderande utan studenter på samhällsvetenskapliga fakulteten. Det är bakgrundsfaktorer och politiska värderingar hos de deltagande respondenterna som undersökts. Utifrån de teoretiska ramverket granskas och diskuteras sedan skillnader för att nå undersökningens syfte.

Resultatet visar att lärarutbildningen är feminiserad och att studenter med annan etnisk härkomst än den svenska är underrepresenterade. Resultatet visar även, liksom tidigare forskning, att det är få manliga studenter till förskola, fritidshem och grundskolans tidigare år. Dessutom är det i undersökningen en stor andel av de lärarstuderande som uppger att de har arbetarfamiljsbakgrund. Studenternas politiska värderingar tyder på att de är toleranta i många frågor men också att de har ett lågt förtroende för demokratiskt valda samhällsinstitutioner. Ideologiskt och partipolitiskt är de svarande i undersökningsgruppen något vänsterorienterade utan att vara speciellt övertygade.

Analysen och den efterföljande diskussionen visar att resultatet kan diskuteras utifrån de teoretiska ramarna även om några säkra förutsägelser är svåra att göra, dels på grund utav ett snävt urval men också på grund av de teoretiska begreppens höga grad av abstraktion.

INNEHÅLLSFÖRTECKNING

1 INLEDNING	1
1.1 UTGÅNGSPUNKT OCH PROBLEMFÖRMULERING	1
1.2 SYFTE OCH FORSKNINGSFRÅGOR	2
1.3 URVAL OCH AVGRÄNSNINGAR	3
1.4 DISPOSITION	5
2 TIDIGARE FORSKNING OCH ANALYTISKT RAMVERK	6
2.1 TIDIGARE FORSKNING	6
2.1.1 Skolans socialiserande funktion	6
2.1.2 SOM-undersökningen	8
2.1.3 LÄROM-projektet	9
2.2 ANALYTISKT RAMVERK	12
3 METOD	16
3.1 FORSKNINGSANSATS	16
3.2 ENKÄTKONSTRUKTION	17
3.3 INSAMLING OCH HANTERING AV DATA	18
3.4 KVALITETSKRITERIER	18
4 RESULTAT	20
4.1 LÄRARSTUDENTERNAS BAKGRUNDSFAKTORER	20
4.2 LÄRARSTUDENTERNAS POLITISKA VÄRDERINGAR	26
4.2.1 Lärarstudenternas förtroende för samhällliga institutioner	26
4.2.2 Lärarstudenternas inställning till politiska förslag	31
4.2.3 Lärarstudenternas placering på den politiska vänster - högerskalan	36
4.2.4 Lärarstudenternas partipolitiska tillhörighet	37
5. ANALYS	40
5.1 RESULTATJÄMFÖRELSE AVSEENDE STUDENTGRUPPERNAS BAKGRUNDSFAKTORER	41
5.2 RESULTATJÄMFÖRELSE AVSEENDE STUDENTGRUPPERNAS POLITISKA VÄRDERINGAR	43
5.2.1 Resultatjämförelse avseende förtroende för samhällsinstitutioner	44
5.2.2 Resultatjämförelse avseende politiska förslag	46
5.3 RESULTATET OCH LÄROM-PROJEKTET	47
5.4 DISKUSSION OCH SLUTSATSER	48

LITTERATURFÖRTECKNING

BILAGOR

BILAGA 1: Enkät

BILAGA 2: Övriga kommentarer på enkät

1 INLEDNING

I detta kapitel kommer en inledande beskrivning och bakgrund till intresset för föreliggande studie att presenteras. Syfte, forskningsfrågor och avgränsningar kommer att behandlas, kapitlet avslutas med ett orienterande dispositionsavsnitt.

1.1 Utgångspunkt och problemformulering

Den högre utbildningen i Sverige har under de senaste åren varit föremål för mycket diskussioner och debatt, inte minst den nya, reformerade lärarutbildningen har tilldragit sig mycket uppmärksamhet. Att just lärarutbildningen kommit att diskuteras flitigt finns det säkert ett flertal förklaringar till, troligt är dock att bidragande orsaker till detta är den uppmärksammade rapport som Högskoleverket presenterade på våren 2005 där lärarutbildningen fick kritik på ett antal punkter¹, samt att lärarutbildningen är en av Sveriges största akademiska yrkesutbildningar med 11 856 stycken antagna studenter på landets lärarutbildningar hösten 2005².

Den debatt som Högskoleverkets granskning ledde till kom att kretsa kring organisatoriska och innehållsliga delar av utbildningen. En intressant aspekt att studera när det gäller högre utbildning är vilka det är som tar del av den. Ett sådant fokus har i debatten varit betydligt sällsyntare än vilka högskolor som skall få status av universitet eller vilka krav som är rimliga att ställa på studenterna. Ett exempel på forskning som inriktat sig mot akademiska studier i Sverige kan hämtas från SOM-institutet³ i Göteborg. De publicerade år 2003 en undersökning som heter ”Nybörjarstudenter – tre års trender”⁴, en kvantitativ studie där författarna genom omfattande enkätdata sökt trender hos nybörjarstudenter vid Göteborgs universitet.

Att det är intressant att studera rekryteringsprocesser och vilka det är som påbörjar eftergymnasiala utbildningar i allmänhet och lärarutbildningar i synnerhet hänger samman med de demokratiska aspekter som ryms inom utbildning och vilka effekter en sned rekryteringsbas kan tänkas få på skolans socialiserande uppdrag. I läroplanen för det obligatoriska skolväsendet, Lpo 94, stadgas det att ”Skolan har i uppdrag att överföra grundläggande värden och främja elevernas lärande för att därigenom förbereda dem för att leva och verka i samhället. Skolan skall förmedla

¹ Högskoleverket, *Utvärdering av den nya lärarutbildningen vid svenska universitet och högskolor, Del 1: Reformuppföljning och kvalitetsbedömning*, 2005.

² Statistiska Centralbyråns hemsida, <http://www.scb.se/statistik/UF/UF0206/2005A01/Tabell1.xls>, besöksdatum: 2006-09-04.

³ SOM är en förkortning som står för Samhälle Opinion och Massmedia och är ett organ för undersöknings- och seminarieverksamhet som drivs gemensamt av Förvaltningshögskolan, Institutionen för journalistik och masskommunikation samt Statsvetenskapliga institutionen vid Göteborgs universitet.

⁴ Petterson, M., Ribbhagen, C., *Nybörjarstudenter – tre års trender*, Arbetsrapport nr. 5, SOM-institutet, Göteborgs universitet, 2003.

de mer beständiga kunskaper som utgör den gemensamma referensram alla i samhället behöver.⁵” En snedrekrytering till läraryrket kan riskera att förminska den gemensamma referensram som läroplanen talar om. I den härmed följande undersökningen är det framförallt två aspekter av rekryteringen som kommer att lyftas fram, studenternas bakgrund och deras politiska uppfattningar.

En utgångspunkt i det följande är att skolan ses som en viktig förändringsagent i formandet av morgondagens samhälle. Det är därför också intressant att studera vilka det är som är utbildar sig i syfte att verka i skolmiljön. Finns det något som utmärker gruppen lärarstuderande och skiljer den sig från andra studentgrupper? Eventuella skillnader är angelägna att uppmärksamma då de ytterst får demokratiska konsekvenser hur rekryteringen till lärarutbildningarna ser ut.

1.2 Syfte och forskningsfrågor

Syftet med föreliggande studie är att med hjälp av enkätdata undersöka vad som kännetecknar lärarstuderande vad gäller bakgrund och politiska värderingar. Ett vidare syfte är dessutom att genom komparativ resultatanalys mot två andra studentgrupper söka skillnader samt diskutera vad dessa skillnader kan komma att betyda för skolans socialiserande funktion. Resultatredovisningen inriktas mot att vara beskrivande och analysen jämförande. De frågeställningar som utformats som ett led i arbetet med studien är konstruerade för att täcka in uppsatsens syfte och konkretisera detsamma. Forskningsfrågorna är explicit uttryckta enligt nedanstående:

- Vad kännetecknar de lärarstuderande med avseende på bakgrundsfaktorer?
- Vad kännetecknar de lärarstuderande med avseende på politiska värderingar?
- Vad kännetecknar undersökningens lärarstuderande vid en jämförelse med två andra studentgrupper?
- Vilka implikationer kan rekrytering till lärarutbildningen, så som den ter sig i undersökningen, få avseende skolans socialiserande funktion?

De två första forskningsfrågorna kommer att utmynna i uppsatsen resultat, som åskådliggörs i tabellform. Termen 'bakgrundsfaktorer' och uttrycket 'politiska värderingar' kommer att diskuteras utförligare under nästa rubrik. Den tredje forskningsfrågan kommer att behandlas i uppsatsens analytiska avsnitt, då resultaten jämförs med tidigare gjorda studier. Förhoppningen är att resultatet av de tre första forskningsfrågorna avslutningsvis kan användas för att diskutera den fjärde och sista forskningsfrågan och att det resulterar i ett antal slutsatser.

⁵ Skolverket, *Läroplan för det obligatoriska skolväsendet, förskoleklassen och fritidshemmet Lpo 94*, Stockholm, Fritze, 2006.

1.3 Urval och avgränsningar

Denna undersöknings empiriska data har insamlats genom enkäter. Enkäterna delades ut och besvarades av studenterna under lektionstid under perioden 8:e till 18:e maj 2006. Då det primära intresset för undersökningen är lärarstuderande beslutades det tidigt att enkätundersökningen behövde ett urval för att vara möjlig att genomföra. Om man är intresserad av att generalisera resultaten av en undersökning i syfte att utifrån en liten undersökningsgrupp även kunna säga något om en större är det viktigt att det urval man gör blir representativt. Den stora gruppen i detta sammanhang är lärarstuderande. Det är således också lärarstuderande som är den *population* som studien strävar efter att undersöka. En totalundersökning av den nämnda populationen vore det samma som att ge samtliga lärarstuderande i hela landet, vid den givna tidpunkten, enkäten under liknande förhållanden. En totalundersökning är av lättförståeliga skäl inte alldeles lätt att genomföra och därför gör vi ett urval. Det mest korrekta i statistiska sammanhang är att i undersökningar liknande den härmed föreliggande göra ett så kallat obundet slumpmässigt urval (OSU)⁶. Det innebär att man utifrån dataregister omfattande hela populationen slumpmässigt drar ett stickprov av en viss storlek. En sådan metod bedömdes, trots överlägsenheten i vetenskapsteoretiskt hänseende, som allt för kostnads- och tidskrävande. Istället har en mer pragmatisk metod använts då Karlstad och den lärarutbildning som bedrivs på universitet har valts ut på grund av att den kan ses som representativ för landets lärarutbildningar. Jämfört med de andra lärosäten som runt om i landet bedriver lärarutbildning hamnar Karlstad någonstans i mitten med avseende på hur många studenter som studerar på lärarutbildningen. Många ämneskombinationer finns att välja på för de studerande och geografiskt ligger Karlstad varken extremt långt söder- eller norrut.⁷

Det första steget i urvalet var således att begränsa undersökningen till lärarstudenter i Karlstad. Även den gruppen är allt för stor för att i sin helhet ingå i studien varför ytterligare avgränsningar gjordes. Då samtliga lärarstuderande bedömdes vara det som var intressant var det viktigt att så många olika inriktningar som möjligt fanns representerade och därav kom nästa urval att innebära lärarstudenter inom det 'allmänna utbildningsområdet' (AUO). Ytterligare en fördel med de studentgrupperna är att de ofta befinner sig på universitetsområdet för lektion och därför borde vara lätta att nå. Då antalet avhopp under första terminen på en utbildning ofta är högt och då undersökningsgruppen fortfarande var allt för stor att undersöka i sin helhet bestämdes den slutliga avgränsningen till lärarstuderande på andra terminens AUO.

⁶ För diskussion om OSU och andra statistiska begrepp och metoder se: Lisper, H-O., Lisper, S., *Statistik för samhällsvetare*, Liber AB, Malmö, 2005.

⁷ I LÄROM-projektet som kommer att beskrivas mer ingående under senare rubrik valde forskargruppen ut bl.a. Karlstad universitet som ett av tre lärosäten som fick representera de svenska lärarutbildningarna.

Efter att via e-post kontaktat samtliga kursledare kom jag i kontakt med undervisande lärare i det aktuella kurserna och fick konstaterat att det totalt handlade om 290 studenter, ej inräknat studenter som läser på distans vilka undantogs från undersökningen. En liten brasklapp angående studentantalet är på sin plats då några av de svar jag fick från lärarna var svepande till sin karaktär då de beskrev hur många de hade i sina respektive klasser. Exempelvis var det någon som svarade på frågan om hur många studenter som gick deras kurs att ”100 enkäter bör räcka”. Viss reservation även för att någon kursledare missat att ta med någon grupp studenter i sin beskrivning.

Då det var dags att bestämma tidpunkt för utdelning av enkäten uppstod nya problem. Vid något tillfälle gjorde kursansvariges eller undervisande lärares sena svar att en studentgrupp hann ut på verksamhetsförlagd utbildning och därför inte kunde ingå i studien. En lärare ville heller inte att hennes grupp skulle delta på grund utav pressat schema och mycket annat som måste hinnas med på lektionstid.

Totalt besvarades enkäten av 138 studenter. Det interna bortfallet var således förhållandevis högt, 53 procent. I de grupper där enkäten delades ut besvarades samtliga av de närvarande. Frånvaron (vars orsaker jag inte undersökt) låg kring tio procent. Då bortfallet beror på faktorer som inte utgår från respondenterna finns anledning att ändå känna tillförsikt till resultatet. Det finns åtminstone ingenting som talar för (förutom bortfallet) att resultatet inte är representativt.

Det vore naturligtvis magstarkt att hävda att undersökningen, utifrån det ovan diskuterade urvalet, är fullständigt representativt, såväl för Karlstad (även om vi kan vara något säkrare här) som för landet i sin helhet. Trots detta kommer generaliseringar att göras till lärarstudier i stort. Med det sagt finns det skäl att vara ödmjuk och förbehålla sig en viss reservation för eventuella felaktigheter.

Två begrepp (som redan förekommit) är centrala för uppsatsen och skall nedan diskuteras något. För det första handlar det om *bakgrundsfaktorer*. Termen skall i det följande förstås som en samlande benämning på ett antal aspekter av de studerandes bakgrund. De individuella svaren på enkätfrågorna 1-12 utgör studentens bakgrund och är således en kategorisering av de nämnda enkätfrågorna. De frågor som ingår tar sikte på studentens kön, civilstånd, förekomst av hemmavarande barn, familjebakgrund, etnisk bakgrund, boendesituation, ålder, skolformsinriktning, tidigare erfarenheter av högskolestudier, genomsnittlig tid av förvärvsarbete samt tidigare arbetslivserfarenhet.

För det andra handlar det om *politiska värderingar*. Återigen är det en kategorisering av flera enkätfrågor som sammanförts under en rubrik. Det är enkätfrågorna 13-16 som behandlas under denna benämning. Frågorna undersöker studenternas förtroende för samhällliga institutioner,

inställning till politiska förslag som förekommer i den offentliga politiska debatten, position på den politiska vänster – högerskalan samt partipolitisk tillhörighet.

1.4 Disposition

Den härmed föreliggande uppsatsen är indelad i fem kapitel, innehållet i dessa kommer kort att beskrivas nedan. Varje kapitel inleds dessutom med en kortare text som redogör för det huvudsakliga innehållet, förhoppningen är att det underlättar för läsaren.

Kapitel 2: I detta kapitel behandlas tidigare forskning om det aktuella ämnesområdet. Den teoretiska utgångspunkten presenteras och en schematisk översikt av studiens upplägg visas.

Kapitel 3: Kapitlet fokuserar på de avväganden som gjorts med avseende på metod och arbetssätt.

Kapitel 4: Rapportens resultat presenteras, företrädesvis genom tabellpresentationer av enkätresultaten. Tabellerna åtföljs av korta förklarande kommentarer.

Kapitel 5: I detta kapitel jämförs undersökningens resultat med tidigare gjorda undersökningar. Jämförelserna åskådliggörs i diagramform. Avslutningsvis diskuteras resultaten och slutsatser formuleras.

Två bilagor återfinns längst bak i rapporten, den första är den enkät som delades ut vid denna undersökning och den andra bilagan är en sammanställning av de kommentarer studenterna som besvarat enkäten skrivit ned under den sista frågan på enkäten.

2 TIDIGARE FORSKNING OCH ANALYTISKT RAMVERK

Detta kapitel syftar till att orientera läsaren i den teoretiska kontext i vilken undersökningen är placerad. Kapitlet inleds med en genomgång av tidigare forskning och avslutas med ett resonemang kring de teoretiska överväganden som omgärdar studien.

2.1 Tidigare forskning

Nedan följer en översiktlig genomgång av den forskning som tidigare presenterats inom det aktuella ämnesområdet. Då de studier jag valt att använda mig utav är klart åtskiljda har jag valt att göra en uppdelning i underrubriker.

2.1.1 Skolans socialiserande funktion

Mycket utav den forskning som varit inriktad mot skolan har bedrivits inom det sociologiska fältet. Jag kommer nedan att översiktligt presentera några av de mest inflytelserika resultaten av denna. Då det är välkända forskningsresultat och teorier kommer jag inte att diskutera forskningsmetodikerna utan koncentrera mig på resultaten av studierna, detta för att placera in min egen undersökning i en kontext och därmed skapa en acceptans för att den är relevant.

Den brittiske sociologen Basil Bernstein genomförde i mitten på 1970-talet en studie där han visade att ett barns sociala bakgrund påverkar hur de kommer att klara sig i skolan. Det finns, menar Bernstein, skillnader i hur arbetarklassen och medelklassen använder språket. Det var framförallt systematiska skillnader som han avsåg, alltså inte i första hand storlek på ordförråd, dialektalt uttal eller verbala färdigheter. Istället slog han fast att arbetarklassens barn har en *begränsad kod* i sitt språk, han menade att språket rymmer många outtalade förutsättningar, vilket talaren förutsätter att lyssnaren skall förstå. Den begränsade koden fungerar bra för att beskriva praktiska göranden eller konkreta upplevelser men fungerar inte så väl i diskussioner om abstrakta begrepp. Barn som kommer från medelklassen däremot har fått lära sig ett språk som Bernstein menar utmärks av en *utvecklad kod*. Ett sådant språk lämpar sig bättre för generaliseringar och kan anpassas efter situationen, det är mindre kontextberoende. Skolan präglas av språknormer som ligger i linje med den utvecklade språkliga koden och därför har arbetarbarnen också svårare att göra likvärdiga skolprestationer.⁸

En mycket kontroversiell författare som behandlat skola och utbildning är Ivan Illich, mest känd för begreppet ”den dolda läroplanen”. Illich menar att skolan utvecklats till en förmyndarorganisation, i och med den obligatoriska skolgången kan alla barn disciplineras, läras sin plats i

⁸Bernstein, B., *Makt, kontroll och pedagogik: studier av den kulturella reproduktionen*, Stockholm, Liber Förlag, 1983.

samhället och vara nöjda med den. Det är den inneboende och samhällsbevarande funktionen i skolans organisation som fostrar till passivt mottagande hos eleverna som Illich värjer sig emot.⁹ Många av de förslag som Illich för fram för att rätta till detta missförhållande har fått stark kritik och kan tyckas utopiska då han förespråkar en helt ny skolform där människor själva bestämmer vad de skall läsa utan att behöva följa någon kursplan eller andra styrdokument. En viss renässans har dock hans idéer fått på senare tid då informationsteknologin öppnat nya möjligheter för hans vision. I detta arbete är det dock ”den dolda läroplanen” som är intressant då det kan tyckas som att innehållet i den, dold eller ej, kan komma att påverkas beroende av vilka som undervisar.

En författare och forskare som redan tidigt intresserade sig för lärarprofessionen är Dan Clement Lortie. Han beskriver i sin bok ”Schoolteacher: A Sociological study” hur rekryteringen till lärarutbildningar påverkade utformningen av läraryrket. De erfarenheter och den personliga bakgrunden studenterna hade med sig in i lärarutbildningen påverkade formerna för skolan och utvecklingen av densamma.¹⁰

En forskare vars resultat fått stor genomslagskraft vad gäller samhällelig och sociologisk forskning om skolan är Pierre Bourdieu.¹¹ Hans teorier, som kan sägas utgöra en syntes av den ovan beskrivna forskningen, kanske kan beskrivas bäst genom att skärskåda innebörden av vad Bourdieu lägger i begreppet ”kulturell reproduktion” och vilka konsekvenser det har för skolan. Anthony Giddens har beskrivit innebörden på följande vis:

Kulturell reproduktion beskriver hur skolan tillsammans med andra sociala institutioner bidrar till att vidmakthålla sociala och ekonomiska orättvisor över generationerna. Begreppet gör att vår uppmärksamhet riktas mot hur skolan via den dolda läroplanen påverkar inläringen av värderingar, attityder och vanor. Skolan förstärker den variation i kulturella värderingar och synsätt som vi lär oss tidigt i livet. När barnen lämnar skolan kommer denna variation att begränsa vissa elevers möjligheter, medan andra förstärks.¹²

Det perspektiv som beskrivs ovan har inte operationaliserats eller ens testats i denna uppsats, kopplingen är istället att det visar betydelsen av skolans utformning och de värderingar som råder, uttalat eller outtalat, inom den.

Den ovan beskrivna forskningen och teorierna behandlar skolan och dess *socialiserande funktion*. Socialisation kan användas på olika sätt i olika sammanhang. Seija Wellros har definierat begreppet på följande sätt:

⁹ Illich, I., *Deschooling society*, Harmondsworth, 1973.

¹⁰ Lortie, D., *Schoolteacher: A sociological study*, Chicago, The university of Chicago, 1975.

¹¹ För den som vill läsa om Bourdieu på svenska rekommenderas Broady, D., Palme, M., *Kultursociologiska texter – Pierre Bourdieu i urval av Donald Broady och Mikael Palme*, Stockholm, Symposium, 1993.

¹² Giddens, A., *Sociologi*, Lund, Studentlitteratur, 2003, s. 429.

Socialisation är den samlade beteckningen på alla de processer varigenom man inlemmar ett barn i den mänskliga gemenskapen och integrerar ungdomar och vuxna i nya grupper. Den består av överföring av värden, normer, föreställningar och handlingsmönster.¹³

I det följande kommer de språkliga koderna, den dolda läroplanen och den kulturella reproduktionen att betraktas som teoretiska och strukturella beskrivningar av hur skolans socialisation kan ta sig uttryck.

2.1.2 SOM-undersökningen

Den för föreliggande studie viktigaste (avseende metod) forskningen är en undersökning som är gjord av SOM-institutet.¹⁴ Denna undersökning nämndes under detta arbetes första rubrik som hastigast men skall här ges en mer ingående beskrivning. SOM-institutet har lång erfarenhet av kvantitativa undersökningar. Sedan 1986 genomför de varje år en rikstäckande enkätstudie inriktad mot samhällsfrågor. Den här behandlade undersökningen är den som kallas för ”Student-SOM” och skall inte förväxlas med den betydligt bredare ”Riks-SOM”¹⁵. Då det är studenter som är i fokus för denna undersökning är det således ”Student-SOM” jag refererar till i fortsättningen.

Undersökningen (som genomfördes under 2002) syftade till

- att få en beskrivning av vilka som börjar studera på samhällsvetenskapliga fakulteten och varför
- att få en bild av hur studenterna ser på sina studier och de institutioner där de studerar
- att få en översikt över opinioner och livsstilar bland studenterna¹⁶

Undersökningen genomfördes genom att samtliga studenter på samhällsvetenskapliga fakulteten som läser minst en kurs omfattande 20 poäng (hel eller halvfart) ”vid nio institutioner och sammanlagt 46 olika kurser och program”¹⁷ fått besvara en frågeenkät. Enkäten gavs ut under lektionstid och totalt besvarades den av 1266 stycken studenter. Detta kan jämföras med det totala antalet registrerade studenter på de aktuella programmen och kurserna som var 2277 stycken. Svarefrekvensen var alltså 55,6 procent. Undersökningens disposition följer de tre inledningsvis beskrivna syftena. Rapportens första del söker således ge ett svar på det första syftet, del två intresserar sig för det andra syftet och det tredje syftet behandlas i del tre. Liknande rapporter har gjorts tidigare (2000 och 2001) av SOM-institutet och resultaten av de rapporterna jämförs med den här beskrivna studien, på det sättet hoppas man kunna upptäcka förändringar och trender hos studenterna.

¹³ Wellros, S., *Språk, kultur och social identitet*, Studentlitteratur, Lund, 1998. s. 17.

¹⁴ Pettersson, M., Ribbhagen, C., *Nybörjarstudenter – tre års trender*, Arbetsrapport nr. 5, SOM-institutet, Göteborgs universitet, 2003.

¹⁵ SOM-institutets webbadress: <http://www.som.gu.se/index.html>. Sidan besökt: 2007-08-02

¹⁶ Pettersson, M, aa. s. 7.

¹⁷ Ibid., s. 8.

Som kommer att framgå under metodkapitlet i denna uppsats har SOM-institutets enkätformning även haft stor inverkan på utformningen av den enkät som använts i denna studie. Den kanske viktigaste skillnaden mellan undersökningarna handlar om det urval av respondenter som gjorts. SOM-undersökningens urval har jag redan berört, studenter vid den samhällsvetenskapliga fakulteten, det är således inte endast lärarstudenter som ingår utan betydligt fler utbildningar. Resultaten av SOM-undersökningen kommer att jämföras med de resultat jag fått i min undersökning, de kommer även att åskådliggöras tillsammans för att underlätta en direkt jämförelse.

2.1.3 LÄROM-projektet

LÄROM-projektet (Läro-utbildningar: Rekrytering och yrkesidentitet under omstrukturering) är ett samarbetsprojekt mellan högskolan i Gävle, Karlstad universitet, Uppsala universitet och Köpenhamns universitet som syftar till att ”undersöka rekryteringen till läro-utbildningar av olika slag och rekryterings betydelse för verksamheten inom läro-utbildningar”.¹⁸ Författarna beskriver sitt arbetsätt inom projektet enligt följande:

Vi utgår framför allt från Bourdieus teori och begrepp: dispositioner, agenternas kapital, position och positionering inom ett fält, i syfte att rekonstruera agenternas habitus. Projektet antas ge svar på angelägna frågor om förändrad rekrytering till berörda utbildningar samt belysa betydelsen av bakgrund och livserfarenheter för utbildning och yrkesverksamhet inom skolan.¹⁹

Det är således en teoretisk bakgrund som strävar efter att förklara förändringar i rekryteringen till läro-utbildningen och därigenom också kartlägga förändringar i lärares yrkesroll. Undersökningarna inom projektet har bedrivits enligt ”tre ben”²⁰. För det första handlar det om kvantitativ datainsamling genom studentenkäter. De statistiska underlaget har sedan analyserats och utmynnat i ett antal slutsatser. Det andra benet består av en jämförelse mellan det statistiska underlaget och registerdata från perioden 1974-1998 i syfte att spåra förändringar i rekryteringen. Det tredje benet utgörs av intervjuer med läro-utbildare. Projektets tidsplan, beskrivet i arbetsmånader uppgår till 99 stycken samt tre arbetsmånader för administration.²¹ Noterbart är att ett av de lärosäten som ingår som en samarbetspartner i LÄROM-projektet är Karlstad universitet, som är i fokus också för denna undersökning.

LÄROM-projektet har uttryckligen bedrivit forskning om rekrytering till läro-utbildningen. Ett stort projekt med många inblandade forskare och en väl tilltagen (så vitt jag kan bedöma) tidsram.

¹⁸ LÄROM-projektets hemsida: <http://www.ped.uu.se/larom/default.asp>

¹⁹ Ibid., sidan besökt 2007-08-01

²⁰ Lindblad, S, *Läro-utbildningar: Rekrytering och yrkesidentitet under omstrukturering (LÄROM): En projektbeskrivning*, 2002. Presentationen finns tillgänglig på projektets hemsida.

²¹ Ibid., s. 9.

Deras resultat är naturligtvis intressant också i denna uppsats. Det som ändå motiverar en undersökning som den härmed föreliggande är en jämförande ambition. LÄROM-projektet har granskat lärarstudier men ger inte uttryck åt någon strävan efter jämförelse med andra studentkategorier vad gäller attityder till fenomen utanför läraridentiteten.

LÄROM-projektet har, som tidigare diskuterats, på så gott som alla plan en helt annan tyngd och dignitet än denna studie, till detta kommer naturligt nog skillnader i metodiska överväganden, möjligheter till statistiska beräkningar och inte minst teoretisk ansats. Då LÄROM-projektet omfattar fem medverkande lärosäten varav två i Danmark kommer den sammanfattning jag nedan redogör för begränsas till de svenska universiteten och högskolorna. I de fall där resultatet från någon av lärosätena avviker markant från de övriga har jag valt att inte ta med det, med ett undantag, om det är Karlstad universitet som avviker har jag istället valt att framhålla det. Anledningen till det torde framgå då det är vid just det lärosätet jag gjort min undersökning.

Det har inom projektet producerats ett antal studier om rekryteringen till lärarutbildningar vilket gör dem intressanta även i denna undersökning. Då LÄROM-projektet delvis har ett annat fokus, vilket i sig ger olika teoretiska ramar, enkätkonstruktioner och metodiska överväganden än vad som kommer att användas i detta arbete är det inte alla resultat som är omedelbart tillämpliga i denna kontext. Nedan följer således en genomgång av de rapporter från projektet som ligger till grund för de teoretiska övervägandena för denna studie. Jag behandlar då främst rapporternas huvudsakliga syften och tillvägagångssätt, resultaten kommer att diskuteras under rubriken "Analytiskt ramverk".

Finn Calander, lektor vid Uppsala universitet och LÄROM-projektets koordinator har intresserat sig för rekryteringen till lärarutbildningen i sin rapport "Nybörjare på lärarprogrammet – Vilka är de? Vad vill de? Vad tycker de?".²² Calander formulerar sitt övergripande syfte med rapporten som "att genom en beskrivande analys av studerandeenkätens resultat ge en bild av 'nybörjarstudenterna' vid de fem lärarutbildningar som ingår i LÄROM".²³ Den mycket omfattande studerandeenkäten är upplagd utifrån 4 aspekter, demografiska data, tidigare upplevelser av skolan och respondenternas motiv till valet av lärarutbildning, de svarandes uppfattningar av skolan och det omstrukturerade utbildningssystemet samt, avslutningsvis, deras visioner om framtiden. Enkäten innehåller tre olika typer av frågor; faktafrågor, öppna frågor och bedömningsfrågor. Faktafrågorna är oftast av Ja/Nej-karaktär men kan också innehålla ett antal fasta svarsalternativ. De öppna frågorna är konstruerade så att respondenten skall svara med en kortare text och bedömningsfrågorna, slutligen, ger respondenten ett påstående som skall besvaras genom att mar-

²² Calander, F., *Nybörjare på lärarprogrammet. Vilka är de? Vad vill de? Vad tycker de? En studie av nyantagna studenter hösten 2002 till lärarprogrammen i Gävle, Karlstad och Uppsala samt vid de danska folkskoleärrerseminarierna Nørre Nissum och Zahle*, Uppsala universitet, 2003.

keras ett av fyra fasta svarsalternativ enligt en skala. Totalt handlar det om 37 stycken frågor som de studerande skall ta ställning till men då det under framförallt bedömningsfrågorna kan rymmas många påståenden under samma fråga är det verkliga antalet frågor betydligt mer omfattande.

Det totala antalet studenter som tillfrågades att delta i undersökningen var 1784 och 1303 besvarade den vilket ger en svarsfrekvens på 73 procent vilket får anses vara högt för en enkätundersökning.

Den andra av projektets studier som är intressant såväl empiriskt som teoretiskt för min undersökning är Carola Jonssons ”Vem blir lärare? En kartläggning av studentprofiler vid fem lärarutbildningar i Sverige och Danmark”.²⁴ Jonsson beskriver syftet med sin uppsats enligt följande:

Att kartlägga vilka likheter och skillnader som kännetecknade nybörjarstudenter på lärarutbildningarna vid fem lärosäten i Sverige och Danmark när det gällde: social bakgrund, ekonomiska förutsättningar, erfarenhet av utbildning, föreställningar om läraryrket, framtidsvision (kommande yrkesliv) och att undersöka i vilken utsträckning studentgruppernas specifika särdrag varierade mellan lärosätena, samt att framställa typiska studentprofiler för dessa fem lärosäten.²⁵

Utifrån den förändrade rekryteringen till högskolorna under 1990-talet försöker Jonsson sammanställa studentprofiler för de studerande vid fem olika högskolor, tre i Sverige och två i Danmark, därefter jämför hon profilerna för att upptäcka skillnader. Den enkät som Jonsson använt sig utav är identisk med den ovan beskrivna som Calander använde sig utav. Det handlar således om identiskt statistiskt underlag. På vilket sätt skiljer sig då de båda undersökningarna då, undrar vän av ordning. Svaret är inte alldeles givet, uppenbart är att de i mycket tangerar varandra men att Calanders huvudsakliga syfte är genomförandet, beskrivandet och redovisandet av enkätundersökningen och att Jonsson försökt tillämpa resultatet för att nå en mer uttalad jämförelse mellan lärosätesprofilerna. Det är frågan om rapporter som skall betraktas som delstudier inom projektet och därför överlappar de varandra på många ställen och skiljer sig på många punkter från den som användes i denna undersökning, delvis beroende på olika intresseområden, men några av resultaten är ändå intressanta för den teoretiska bakgrunden för detta arbete. Framförallt handlar det då om studenternas sociala bakgrund. De för denna studie intressanta resultaten kommer att behandlas under rubriken ”Analytiskt ramverk” i denna uppsats.

²³ Ibid., s. 5.

²⁴ Jonsson, C., *Vem blir lärare? En kartläggning av studentprofiler vid fem lärarutbildningar i Sverige och Danmark*, D-uppsats Pedagogik, Högskolan i Gävle, 2004.

²⁵ Ibid., s. 20.

2.2 Analytiskt ramverk

Den genomgång som presenterats ovan visar att det finns såväl sociala som pedagogiska och samhälleliga skäl att intressera sig för vilka som studerar på högskola eller universitet. Inte minst blir detta intressant att studera då det handlar om lärarutbildningen.

Jag kommer nedan att försöka skissera ramarna för den del i uppsatsen där analysen tar vid och slutsatser skall formuleras. Förhoppningen är att det följande kan öka möjligheterna till att generalisera studiens resultat genom att lyfta perspektivet uppåt mot mer abstrakt, teoretiskt förklarande. Målet för en sådan ansats är att söka svar på frågan om hur vi kan förstå den mindre studiens resultat i en större helhet. Samtidigt är det viktigt att studien har ett stadigt fundament i form av konkret empiri och att avståndet mellan dessa båda delar kan överbryggas. Intentionen är att nedan presentera ett verktyg för analysen med vars hjälp avståndet mellan teori och empiri kan få en sådan brygga. Det analysverktyg jag har för avsikt att applicera på det empiriska materialet kommer att utgå från två delar: empiriska resultat från tidigare forskning samt teorier utifrån tidigare forskning. Låt oss börja med de förra.

De undersökningar jag ovan redogjort för (Student-SOM och LÄROM) kommer att vara de som jag lutar mig tyngst mot i denna studie när det gäller tidigare empiriska resultat. SOM-undersökningen är intressant därför att den är inriktad mot universitetsstuderande. Genom att jämföra mitt resultat med vad som framkom i SOM-undersökningen hoppas jag kunna säga något om eventuella skillnader mellan de som läser på samhällsvetenskapliga fakulteten (samtliga inriktningar) vid Göteborgs universitet och de som läser andra terminens Allmänna Utbildningsområde vid Karlstads universitet. Eventuella skillnader anser jag vara mycket intressant att titta närmare på då detta kanske kan säga oss något om vad som utmärker en lärarstudent i förhållande till övriga studerande. En bidragande orsak till att SOM-institutets mätningar av studenternas bakgrund och opinioner är intressanta beror på att de inte existerar i ett vakuum utan kan jämföras med mätningar på nationell nivå med hela befolkningen. Jag kommer i det följande att diskutera några av de resultat som framträder i rapporten från SOM-institutet.

Vad gäller aspekter på det som jag valt att kalla för bakgrundsfaktorer så är det av lättförståeliga skäl svårt att göra stora jämförelser med nationella mätningar men två intressanta omständigheter är värda att stanna upp vid. För det första så konstateras det i rapporten att 60 procent av alla högskola/universitetsstuderande i Sverige är kvinnor.²⁶ För det andra så diskuteras studenternas etniska bakgrund och en jämförelse med befolkningen på nationell nivå görs. I rapporten

²⁶ Pettersson, M, aa. s. 10. Uppgiften i rapporten är hämtad från Högskoleverkets statistik från år 2003.

hänvisar man till propositionen ”Den öppna högskolan”²⁷ och konstaterar att omkring 20 procent av Sveriges befolkning har utländsk bakgrund.

SOM-undersökningens resultat av de som jag valt att kalla för politiska värderingar skall också kort beröras. När det gäller förtroende för samhällsliga institutioner konstateras det att förtroendnivåerna i stort har legat still eller sjunkit. Sjukvård, regering, riksdag och FN är exempel på institutioner som studenterna har större förtroende för än vad svensken i allmänhet har. Kungahuset och storföretagen är exempel på sådant som gemene man har högre förtroende för än studenterna. Även när det gäller inställningen till politiska förslag finns det ett antal intressanta resultat. Förslaget om att satsa på ett samhälle med ökad jämlikhet mellan män och kvinnor stöds av drygt 90 procent av studenterna medan 80 procent av befolkningen uttrycker stöd för samma förslag. Att tillåta homosexuella par att adoptera barn tycker 60 procent av studenterna är ett bra förslag, allmänheten är betydligt mer avvaktande då endast en femtedel av befolkningen instämmer. Frågan om Sverige bör stödja USA:s kamp mot terrorismen visar också på stora åsiktsskillnader då drygt en tredjedel av befolkningen i sin helhet tycker om det förslaget medan mindre än en tiondel av studenterna stödjer det. I frågan om man bör satsa mer på friskolor är resultaten på ungefär samma nivå för de båda grupperna då drygt en fjärdedel är positivt inställda.

I Student-SOM har författarna inte undersökt var på den politiska vänster – högerskalan som respondenterna själva vill placera sig. Det har dock gjorts i tidigare undersökningar från institutet och resultatet visar att det i befolkningen som helhet år 2006 var 39 procent som svarade att de befann sig till höger, 35 procent till vänster och 26 procent varken till höger eller vänster.²⁸

Att LÄROM-projektets undersökningar och denna studie skiljer sig åt på många sätt har jag redan redogjort för. Då resultaten från LÄROM ändå är intressanta har jag tagit mig friheten att urskilja ett par resultat från projektet som jag kommer att jämföra med de jag finner i min studie. Att tillvägagångssättet eller metoden för att få fram resultat skiljer sig åt mellan två undersökningar behöver inte betyda att man inte kan jämföra resultaten, om man är medveten om de olika förutsättningarna.

Den bild av de lärarstuderande som framträder i LÄROM-projektets rapporter innehåller ett antal framträdande komponenter. De som lyfts fram i denna kontext är de som bedömts som tillämpliga för undersökningen, resultat som ligger utanför följande studie (som exempelvis skolmeritokratiskt kapital) har inte tagits med i jämförelsen. Den generella bild av de lärarstuderande som presenteras i det följande, som alltså är ett resultatkoncentrat av LÄROM-projektet, kommer att utgå från fyra stycken komponenter. Dessa är främst utav demografisk natur och faller in un-

²⁷ Regeringskansliet: *Den öppna högskolan*, proposition 2001/02:15.

²⁸ Holmberg, S., Weibull, L. (red), *Svenska trender 1986-2006*, SOM-institutet, Göteborgs universitet, 2006.

der det som jag valt att kalla för bakgrundsfaktorer. Andra jämförelser med LÄROM-resultaten är inte möjliga då undersökningarna skiljer sig åt för mycket.

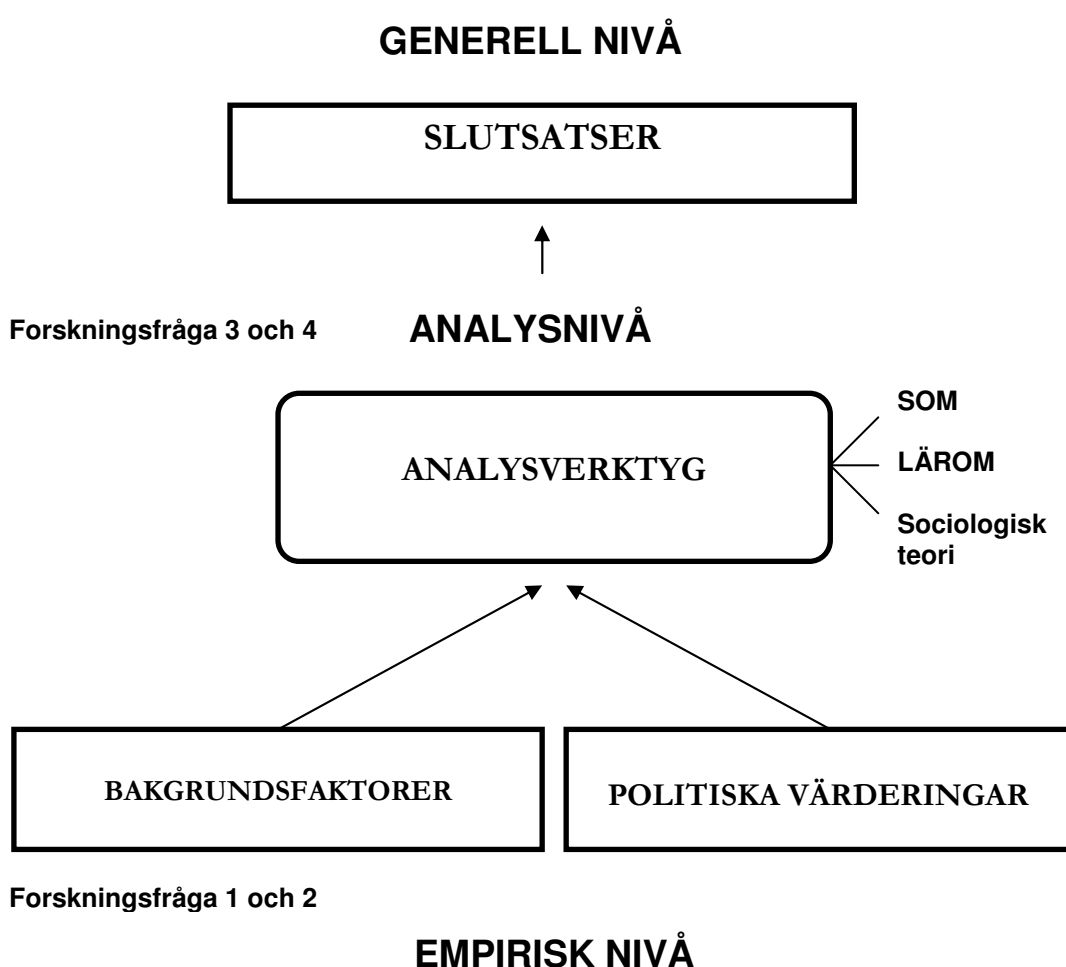
För det första visar LÄROM-projektet att lärarutbildningen är feminiserad. I Calanders undersökning är mindre än var fjärde student av manligt kön, dessutom är det tydligt att männen i högre grad inriktar sig mot att bli lärare i grundskolans senare år och gymnasiet. För det andra visar LÄROM att studenterna på lärarutbildningarna är unga, hälften av studenterna i Karlstad är mellan 19 och 21 år. För det tredje är andelen studenter med arbetarbakgrund tämligen hög, ungefär var tredje student har en sådan bakgrund. För det fjärde är det totalt sett få studenter som har en annan etnisk härkomst än den svenska. Beroende på hur man definierar begreppen är siffran någonstans mellan åtta och tretton procent som har en annan etnisk härkomst än den svenska.

Den andra delen av analysen är baserad på teoretiska delar av tidigare forskning. Den metod som använts i samband med inhämtandet och presentationen av studiens empiriska delar har tidigare beskrivits som kvantitativ. När det gäller de teoretiska ramarna för uppsatsen är avsikten att tolka resultaten och till det har en kvalitativ metod bedömts som lämplig. Kvalitativa metoder har ibland kritiserats då tolkningar inte sällan innehåller ett visst mått av godtycke och den operationalisering som görs ibland är mer diffus och svävande än vad som brukar vara fallet med de kvantitativa metoderna. I det följande kommer det trots dessa invändningar att användas en kvalitativ metod med förhållandevis förutsättningslös utgångspunkt. Att så är fallet finns det två motiv till. För det första så kan en allt för strikt metod som är snävt inriktad mot specifika fenomen eller egenskaper hos det empiriska materialet vara ”felkalibrerad” och missa intressanta delar. För det andra kan en allt för formaliserad och konkretiserad tolkning förta mycket utav den teoretiska förklaringskraften. Med detta sagt är det dags att studera det teoretiska innehållet i analysverktyget.

Som vi tidigare sett så har sociologisk forskning visat att lärares bakgrund och erfarenheter påverkar och formar skolan. Vi har också berört vad forskningen kallat ’den dolda läroplanen’, ’språkliga koder’ och ’kulturell reproduktion’. I det följande kommer de tre begreppen att betraktas som en helhet med olika grader av abstraktion. ’Språkliga koder’ är, i denna kontext, en beståndsdel i det vidare begreppet ’den dolda läroplanen’ som i sin tur är en del utav den ’kulturella reproduktionen’. Eftersom lärares erfarenheter och bakgrund formar skolan kan vi genom att betrakta mönster i rekryteringen till lärarutbildningen säga något om hur framtidens lärare kan komma att forma skolan. Ett hypotetiskt exempel kan användas för att visa på implikationerna av den teoretiska utgångspunkten. Om samtliga lärarstuderande har identisk bakgrund kommer det att få konsekvenser för hur skolan utformas, den kommer troligtvis att anpassas efter den bakgrund som lärarna har och elever som delar den kommer att lyckas bättre i en sådan skola. Lika-

dant är det med politiska värderingar, en utbredd och samstämmig uppfattning bland lärare kommer att forma skolan i enlighet med de värderingarna. Resonemanget får betydelse för skolans socialiserande funktion. Analysverktyget kommer således att användas för att följa upp den fjärde forskningsfrågan. Ambitionen när det gäller analysen är att de tolkningar som görs skall redovisas tydligt så att godtycklighet kan minimeras och transparens säkerställas. Läsaren kan då själv ta ställning till om vilken bärighet det finns bakom slutsatserna.

Det teoretiska perspektivet i denna studie utgörs således av tidigare forskningsresultat och dessa kommer att genom jämförelser prövas mot det empiriska underlaget som enkätundersökningen givit. Figuren nedan visar sambandet mellan de empiriska materialet och analysen samt hur det leder fram till studiens slutsatser.



Figur 2.2 Schematisk bild som visar sambandet mellan uppsatsens olika delar. Den empiriska nivån, som utgörs av enkätresultaten har utifrån studiens två första forskningsfrågor delats in i två delar, bakgrundsfaktorer och politiska värderingar. Resultatet av enkäten redovisas i kapitel fyra. Nivån över empirin kallas i figuren för 'Analysnivå' och det är i kapitel fem som resultatet jämförs med tidigare forskningsresultat. Det avslutas med en diskussion och undersökningens slutsatser.

3 METOD

Denna del av uppsatsen kommer att fokusera på diskussion kring de överväganden om metod och arbetssätt som gjorts under arbetet med studien.

3.1 Forskningsansats

Den härmed föreliggande studien kan beskrivas som att det är empirin som utgör undersökningens starpunkt, eller med ett annat ord så är det induktiva förhållningssättet framträdande.²⁹ Inom det samhällsvetenskapliga forskningsfältet finns det huvudsakligen två åtskiljda kategorier av metoder, kvantitativa och kvalitativa. De kvantitativa metoderna kännetecknas av att de syftar till att mäta egenskaper genom siffror. En kvalitativ metod handlar istället om olika former av tolkningar. Så gott som alla vetenskapliga undersökningar innehåller element av båda dessa forskningsmetoder, statistiska data (kvantitativ metod) måste i allmänhet tolkas för att kunna sättas in i ett sammanhang och ge oss en ökad förståelse för ett fenomen eller det aktuella forskningsområdet. På samma sätt är det med de kvalitativa metoderna, ofta innehåller de kvantitativa inslag. Det är idag således tämligen ovanligt att man på ett fullkomligt sterilt sätt gör en absolut uppdelning och endast väljer en av de båda när man står i begrepp att utföra en undersökning.³⁰

De empiriska underlaget i denna studie är inhämtat med en kvantitativ metod, enkätundersökning. De kvantitativa metoderna (exempelvis enkäter) har ibland fått kritik för att de saknar flexibilitet, när enkäten väl är insamlad finns få eller inga möjligheter att ändra i forskningsupplägget. Det har dessutom hävdats att siffror inte ger samma informationsrelevans som ord. Att valet av metod ändå kom att bli kvantitativ enkätundersökning hänger samman med de fördelar metoden har. Det är lättare att täcka in större grupper med enkäter än med exempelvis intervjuer (används ofta inom kvalitativ metod). Det är förvisso sant att intervjun kan ge forskaren en ”djupare” förståelse för ett enskilt fall då man kan förändra eller lägga till frågor under intervjun men det är betydligt svårare att nå lika många individer. De kvantitativa metoderna kan därför sägas vara ”bredare” och mer lämpliga att använda om man vill täcka in fler aspekter eller om man vill generalisera sina resultat. Det är betydligt enklare att statistiskt bearbeta ett enkätmaterial omfattande över 100 respondenter än vad det hade varit att göra liknande operationer utifrån bandade intervjuer.

²⁹ För en utförligare diskussion om begreppet ’induktion’, se till exempel Thurén, T., *Vetenskapsteori för nybörjare*, Stockholm, Runa, 1991.

³⁰ För en översiktlig diskussion om kvantitativa och kvalitativa undersökningar se: Thurén a.a. Ett antal (huvudsakligen) kvalitativa metoder som kan användas i samhällsvetenskaplig forskning beskrivs i: Bergström, G., Boréus, K., *Textens mening och makt*, Studentlitteratur, Lund, 2000. Kvantitativa metoder beskrivs i exempelvis: Eliasson, A., *Kvantitativ metod från början*, Studentlitteratur, Lund, 2006.

Resultatet av enkäterna kommer dessutom att jämföras med resultat från andra, tidigare gjorda undersökningar. När det gäller SOM-undersökningens resultat ligger dessa på en kvantitativ nivå då det är en direkt jämförelse mellan populationerna. LÄROM-projektets resultat är inte möjliga att jämföra på den kvantitativa datanivån då undersökningarna är uppbyggda och genomförda på olika vis, ändå kommer en jämförelse att göras med de resultaten men då enligt en metod som mer liknar kvalitativa grunder då det är jämförelser av undersökningarnas slutsatser som görs.

3.2 Enkätkonstruktion

Den enkät som ligger till grund för det empiriska materialet i denna undersökning är konstruerad utifrån en mycket oblyg blick på den av SOM-institutet skapade. Intentionen var att jämföra resultat mellan SOM-undersökningen och de från denna studie, då krävs det att enkätfrågorna överensstämmer. Då frågorna tidigare använts av SOM-institutet finns anledning att tro att de är väl utprovade och att de fungerar. De båda enkäterna var dock inte identiska och anledningarna till det skall nedan diskuteras något.

De frågor som valdes ut till enkäten kan sägas vara antingen sådana som fokuserar på de studerandes bakgrund eller politiska uppfattningar. Det var de faktorer som är intressanta för denna studie. Då SOM-undersökningen har ett betydligt större frågebatteri än den enkät jag delat ut har ett flertal frågor strukits från SOM-undersökningen. Som exempel kan nämnas att studenterna i Göteborg fick besvara frågor om vilka informationskällor som varit viktiga inför valet av utbildning, deras bedömningar av studiernas innehåll, uppfattningar om studentinflytandet, Göteborg som studentstad, kåren och kåraktivitet, fritidssysselsättningar med mera. Då många av de frågorna är beroende av att studenten läser i just Göteborg har de utgått från min undersökning då en jämförelse inte är möjlig eller, vilket är lika viktigt, inte är intressanta för denna undersökning.

De första frågorna (1-12), som undersökte studenternas bakgrundsfaktorer, besvarades genom att respondenten satte ett kryss i den ruta som bäst stämde överens med hans/hennes situation. Denna typ av frågor lämpar sig att använda när det finns ett begränsat antal möjliga alternativ (exempelvis frågan om kön, i denna kontext förutsätts att endast två alternativ är möjligt) och det visade sig att de interna bortfallet var lågt på dessa frågor. Under de frågor som handlar om studenternas bakgrundsfaktorer tillfogades undersökning en fråga som inte fanns i SOM-undersökningen, och det var vilken skolform de lärarstudenterna hade för avsikt att utbilda sig emot (alternativen var: 'Förskola, fritidshem eller grundskolans tidigare år' eller 'Grundskolans senare år och/eller gymnasiet').

De frågor som undersöker studenternas politiska värderingar är också de hämtade från SOM-undersökningen. Fråga tretton innehöll ett antal (13) samhällliga institutioner och responder-

na ombads ange vilket förtroende de hade för dem. Svartalternativen var av så kallad Likert-typ där de svarande kunde markera sitt förtroende i ett av följande alternativ, 'Mycket stort förtroende', 'Ganska stort förtroende', 'Varken stort eller litet förtroende', 'Ganska litet förtroende', samt 'Mycket litet förtroende'. Upplägget var det samma i fråga 14 men där handlade det om vad studenterna ansåg om 15 politiska förslag som framförts i den politiska debatten. Svartalternativen var 'Mycket bra förslag', 'Ganska bra förslag', 'Varken bra eller dåligt förslag', 'Ganska dåligt förslag' och 'Mycket dåligt förslag'. De tre sista frågorna på enkäten hade ingen motsvarighet i SOM-undersökningen men togs ändå med i undersökningen då ideologiska och partipolitiska uppfattningar hos studenterna bedömdes vara intressant. Även de frågorna är konstruerade utefter hur SOM-institutet tidigare formulerat frågor i andra undersökningar.³¹

Avslutningsvis fanns det plats för respondenterna att kommentera undersökningen, de kommentarerna har sammanställts och de hittas som bilaga till undersökningen och så är även fallet med enkäten.

3.3 Insamling och hantering av data

Datainsamlingen i denna studie har gjorts genom att en enkät delats ut till respondenterna som sedan samlats in då den blivit besvarad. Enkäten delades, utan undantag, ut av uppsatsförfattaren. Det skedde vid en tidpunkt då de studerande hade lektion och innan enkäten delades ut informerades studenterna om syftet med enkäten och deras anonymitet garanterades. Det fanns möjlighet att ställa frågor om något var oklart såväl före som under och efter att enkäten besvarades. De flesta studenter besvarade enkäten på cirka 15 minuter men några tog nästan en halvtimme på sig.

Efter att enkäterna samlats in gavs de ett nummer och svaren kodades in i statistikbehandlingsprogrammet SPSS 14.0 De tabeller som redovisar resultaten av undersökningen är konstruerade i programmet och det är främst för redovisning det har använts. De diagram som återfinns företrädesvis under analysen är konstruerade i programmet Excel men det har endast använts för att åskådliggöra jämförelser och resultat, beräkningarna som ligger till grund för figurerna är gjorda i SPSS.³²

3.4 Kvalitetskriterier

För att bedöma en undersöknings trovärdighet brukar man traditionellt använda sig utav två kriterier för vetenskapliga arbeten, validitet och reliabilitet.³³ Hög validitet handlar om att eliminera

³¹ Se till exempel: Holmberg, s., Weibull, L. (red), *Svenska trender 1986-2006*, SOM-institutet, Göteborgs universitet, 2006.

³² De beräkningar som gjorts är beskrivna i: Wahlgren, L., *SPSS steg för steg*, Lund, Studentlitteratur, 2005.

³³ För diskussion om begreppen validitet och reliabilitet se: Thurén aa.

förekomsten av strukturella mätfel det vill säga att mäta det man har för avsikt att mäta. Reliabilitet är det samma som att undersökningen inte är behäftad med slumpmässiga mätfel, exempelvis slarvig hantering av de värden som skall matas in i statistikbehandlingsprogram. Metod för den empiriska insamlingen i denna studie är ett resultat av arbete som forskare vid SOM-institutet gjort. Förhoppningsvis kan redan beprövad enkätutformning göra att många av de validitetsproblem som kan finnas (frågeformuleringar mm.) med enkätundersökningar har reducerats. Förhoppningsvis har reliabilitetsproblem undvikits då noggrannhet eftersträvats i undersökningens alla delar. Resultatdatafilen har dessutom stickprovkontrollerats vid ett flertal tillfällen utan att några felaktigheter uppdagats.

4 RESULTAT

I denna del av uppsatsen kommer undersökningens resultat att redovisas. Redovisningen görs utefter de variabelbegrepp som konstruerats och som återfinns i forskningsfrågorna.

4.1 Lärarstudenternas bakgrundsfaktorer

De frågor som ställdes i den första delen av enkäten var sådana att endast ett svar var möjligt och detta angav man genom att kryssa i rätt svarsruta. Ett undantag fanns och det var frågan om när respondenten var född, där fick den svarande själv fylla i sitt födelseår. Den första frågan gällde könsfördelningen av de svarande. Resultatet visar att det är en stor majoritet kvinnor, drygt 70 procent.

Kön

		Frequency	Percent	Valid Percent	Cumulative Percent
Valid	Man	41	29,7	29,7	29,7
	Kvinna	97	70,3	70,3	100,0
	Total	138	100,0	100,0	

Tabell 4.1.1 Tabellen visar frekvens och procentuell fördelning baserat på fråga 1 om kön. N=138.

Det totala antalet svarande framgår också av ovanstående tabell, 138 stycken. Den följande frågan var inriktad mot studenternas nuvarande civilstånd och redovisas nedan.

Civilstånd

			Civilstånd		Total
			Gift/Sambo	Ensamstående	
Kön	Man	Count	18	23	41
		% within Kön	43,9%	56,1%	100,0%
	Kvinna	Count	55	41	96
		% within Kön	57,3%	42,7%	100,0%
Total		Count	73	64	137
		% within Kön	53,3%	46,7%	100,0%

Tabell 4.1.2 Tabellen visar respondenternas civilstånd, grupperat efter kön. Frekvens och procent.

Tabellen visar att männen i undersökningen oftare är ensamstående än kvinnorna. Mycket grovt kan man säga att ungefär varannan student är ensamstående. En student har inte besvarat frågan. Hur vanligt är det då att studenterna har barn? Resultatet av den frågan visas nedan.

Hemmavarande barn

			Hemmavarande barn		Total
			Ja	Nej	
Kön	Man	Count	2	39	41
		% within Kön	4,9%	95,1%	100,0%
	Kvinna	Count	26	71	97
		% within Kön	26,8%	73,2%	100,0%
Total		Count	28	110	138
		% within Kön	20,3%	79,7%	100,0%

Tabell 4.1.3 Tabellen visar procent och frekvens över hemmavarande barn, uppdelat på kön.

Tabellen visar att ungefär var femte student har hemmavarande barn, men att det är stor skillnad mellan könen. Det är betydligt vanligare att de kvinnliga studenterna har barn (nästan 27 procent) medan det är ovanligt att männen har det (knappt fem procent). Vi vet redan att ungefär varannan student är ensamstående och nu vet vi också att var femte har barn. Är det då vanligt att man är ensamstående förälder till hemmavarande barn samtidigt som man studerar? Det resultatet får vi fram genom att göra en korstabell.

Civilstånd och hemmavarande barn

Civilstånd				Hemmavarande barn		Total
				Ja	Nej	
Gift/Sambo	Kön	Man	Count	2	16	18
			% within Kön	11,1%	88,9%	100,0%
		Kvinna	Count	22	33	55
			% within Kön	40,0%	60,0%	100,0%
	Total		Count	24	49	73
			% within Kön	32,9%	67,1%	100,0%
Ensamstående	Kön	Man	Count	0	23	23
			% within Kön	,0%	100,0%	100,0%
		Kvinna	Count	4	37	41
			% within Kön	9,8%	90,2%	100,0%
	Total		Count	4	60	64
			% within Kön	6,3%	93,8%	100,0%

Tabell 4.1.4 Tabellen visar frekvens och procentuell fördelning av hemmavarande barn grupperat efter civilstånd.

Av tabellen framgår att det är ovanligt att de ensamstående studenterna har barn, oavsett kön. Endast två manliga studenter, eller drygt elva procent, (som är antingen gifta eller sambo) har barn medan hela 40 procent av de icke-ensamstående kvinnorna har det. Ungefär tio procent av de ensamstående kvinnorna har hemmavarande barn samtidigt som de studerar.

Den fjärde frågan på enkäten var inriktad mot studenternas familjebakgrund. Återigen visas resultatet i tabellform.

Familjebakgrund

			Familjebakgrund				Total
			Arbetarfamilj	Akademi- kerfamilj	Tjänste- mannafamilj	Företa- gar/Jordbru- ksfamilj	
Kön	Man	Count	20	6	8	7	41
		% within Kön	48,8%	14,6%	19,5%	17,1%	100,0%
	Kvinna	Count	64	5	17	9	95
		% within Kön	67,4%	5,3%	17,9%	9,5%	100,0%
Total		Count	84	11	25	16	136
		% within Kön	61,8%	8,1%	18,4%	11,8%	100,0%

Tabell 4.1.5 Tabellen visar frekvens och procentuell fördelning av studenternas familjebakgrund, uppdelat på kön.

Tabellen visar att den vanligaste familjebakgrunden för lärarstudenterna är arbetarfamilj. Totalt sett kommer drygt 60 procent av studenterna från en sådan bakgrund. Intressant är också att det finns en stor skillnad mellan könen. Knappt 50 procent av de manliga studenterna anger det alternativet medan siffran för kvinnorna är drygt 67 procent. Vidare kan vi konstatera att den näst vanligaste familjebakgrunden är tjänstemannafamilj, där det inte är några större skillnader mellan könen. Däremot är det betydligt vanligare att de manliga studenterna kommer från såväl akademikerfamiljer som företags- eller jordbruksfamiljer än de kvinnliga. Endast fem procent av de kvinnliga studenterna beskriver sin familjebakgrund som akademisk. Två studenter har inte besvarat frågan.

Den femte frågan i enkäten handlade om studenternas etniska bakgrund. Resultatet beskrivs i korstabellen här nedanför.

Etnisk bakgrund

			Etnisk bakgrund				Total
			Uppvuxen i Sverige med svenska föräldrar	Uppvuxen i Sverige med minst en utländsk förälder	Uppvuxen i övriga Norden	Uppvuxen i övriga världen	
Kön	Man	Count	38	1	1	1	41
		% within Kön	92,7%	2,4%	2,4%	2,4%	100,0%
	Kvinna	Count	88	7	1	1	97
		% within Kön	90,7%	7,2%	1,0%	1,0%	100,0%
Total		Count	126	8	2	2	138
		% within Kön	91,3%	5,8%	1,4%	1,4%	100,0%

Tabell: 4.1.6 Tabellen visar frekvens och procent för studenternas etniska bakgrund uppdelat på kön.

Resultatet visar att det är ovanligt att lärarstudenterna har någon annan etnisk bakgrund än svenska föräldrar. Över 91 procent av studenterna är uppvuxna i Sverige med svenska föräldrar. Det är något vanligare att kvinnorna har minst en utländsk förälder, men i övrigt är resultaten liknande. Kategorierna ”Uppvuxen i övriga Norden” och ”Uppvuxen i övriga världen” är lika vanliga inom könen och det är heller ingen stor skillnad mellan könen.

Den sjätte frågan på enkäten sökte ta reda på studenternas boendesituation. Sex stycken svarsalternativ fanns att tillgå varav ett var av öppen karaktär. Det innebar att det fanns en ruta där de som inte tyckte att något av de andra alternativen passade kunde kryssa för och samtidigt ange vilket boende de hade. Resultat enligt tabell nedan.

Boende

			Boende					Total
			Egen bostad	Samboende med andra/kollektiv	Hos föräldrar/föräldrar	På studenthem	Annat	
Kön	Man	Count	29	5	2	5	0	41
		% within Kö	70,7%	12,2%	4,9%	12,2%	,0%	100,0%
	Kvinna	Count	75	7	8	6	1	97
		% within Kö	77,3%	7,2%	8,2%	6,2%	1,0%	100,0%
Total		Count	104	12	10	11	1	138
		% within Kö	75,4%	8,7%	7,2%	8,0%	,7%	100,0%

Tabell 4.1.7 Tabellen visar frekvens och procent över studenternas boende uppdelat på kön.

Den klart vanligaste boendeformen för studenterna är egen bostad, totalt uppger 75 procent att de bor på det viset. De övriga alternativen (utom annat) är ungefär lika vanliga även om det finns vissa skillnader mellan könen.

Den sjunde frågan på enkäten berörde studenternas ålder. Frågan var ställd så att respondenterna ombads ange sitt födelseår, de har sedan grupperats in olika åldersgrupper, detta för att underlätta en jämförelse med SOM-undersökningen.

Åldersgrupp (-23 år, 24-29 år, över 30 år)

	Frequency	Percent	Valid Percent	Cumulative Percent
Valid	2	1,4	1,4	1,4
Mellan	37	26,8	26,8	28,3
Yngre	75	54,3	54,3	82,6
Äldre	24	17,4	17,4	100,0
Total	138	100,0	100,0	

Tabell 4.1.8 Tabellen visar fördelning i åldersgrupper, frekvens och procent.

Resultatet visar att de yngre studenterna, de som ännu inte fyllt 24 år, utgör en majoritet. Det finns dock skillnader mellan könen då de kvinnliga studenterna är äldre än sina manliga kurskamrater. Två studenter har inte besvarat frågan.

Det bedömdes vid enkätkonstruktionen som intressant att ta reda på vilken skolform de svarande hade för avsikt att utbilda sig mot. Resultatet visas nedan.

Inriktning

			Inriktning		Total
			Förskola, fritidshem eller grundskolans tidigare år	Grundskolans senare år och/eller gymnasiet	
Kön	Man	Count	8	33	41
		% within Kön	19,5%	80,5%	100,0%
	Kvinna	Count	72	25	97
		% within Kön	74,2%	25,8%	100,0%
Total		Count	80	58	138
		% within Kön	58,0%	42,0%	100,0%

Tabell 4.1.9 Tabellen visar de studerandes val av inriktning i frekvens och procent uppdelat på kön.

Det tydligaste resultatet är att det är stora skillnader mellan könen. Männerna är klart underrepresenterade mot förskola, fritidshem eller grundskolans tidigare år., knappt 20 procent av dem har valt den inriktningen. För kvinnorna är motsvarande siffra 72 procent. Endast var fjärde kvinna har för avsikt att utbilda sig mot grundskolans senare år eller gymnasiet medan hela 80 procent av männen har den inriktningen. Totalt sett läser 58 procent av studenterna mot förskola, fritidshem eller grundskolans tidigare år.

Under fråga nio på enkäten uppmanades studenterna att ange om de tidigare, innan påbörjad lärutbildning, läst program, kurs eller del av kurs på högskola eller universitet.

Tidigare högskolestudier

			Tidigare högskolestudier		Total
			Ja	Nej	
Kön	Man	Count	13	28	41
		% within Kön	31,7%	68,3%	100,0%
	Kvinna	Count	20	76	96
		% within Kön	20,8%	79,2%	100,0%
Total		Count	33	104	137
		% within Kön	24,1%	75,9%	100,0%

Tabell 4.1.10 Tabellen visar frekvens och procentuell fördelning av tidigare studier uppdelat på kön.

Det är vanligare att de manliga studenterna har tidigare akademiska studier när de påbörjar lärarutbildningen jämfört med de kvinnliga. Ungefär var fjärde student har tidigare läst på högskola eller universitet.

Akademiska studier på helfart (som i respondenterna i denna undersökning läser) betraktas i Sverige som en heltidssysselsättning. Det hindrar dock inte att man förvärvsarbetar vid sidan av sina studier och den elfte frågan på enkäten undersökte hur vanligt förvärvsarbete var bland de lärarstuderande.

Förvärvsarbete

			Förvärvsarbete				Total
			Inget förvärvsarbete	1-8 timmar/vecka	9-16 timmar/vecka	Mer än 16 timmar/vecka	
Kön	Man	Count	23	14	0	2	39
		% within Kön	59,0%	35,9%	,0%	5,1%	100,0%
	Kvinna	Count	61	21	9	1	92
		% within Kön	66,3%	22,8%	9,8%	1,1%	100,0%
Total		Count	84	35	9	3	131
		% within Kön	64,1%	26,7%	6,9%	2,3%	100,0%

Tabell 4.1.11 Tabellen visar frekvens och procent över genomsnittligt förvärvsarbete hos studenterna uppdelat på kön.

Resultatet visar att en klar majoritet av studenterna inte förvärvsarbetar samtidigt som de studerar. De manliga studenterna arbetar totalt sett något mer än de kvinnliga även om andelen kvinnor som arbetar nio timmar per vecka eller mer är högre än motsvarande siffra för männen. Sju studenter har inte besvarat frågan.

Studenterna ombads under fråga nummer tolv på enkäten att ange hur mycket tidigare arbetslivserfarenhet de har. Tabellen nedan visar resultatet.

Arbetslivserfarenhet

			Arbetslivserfarenhet				Total
			Ingen	Mindre än 1 år	Minst 1 år men mindre än 5 år	Mer än 5 år	
Kön	Man	Count	3	12	18	8	41
		% within Kön	7,3%	29,3%	43,9%	19,5%	100,0%
	Kvinna	Count	7	19	45	26	97
		% within Kön	7,2%	19,6%	46,4%	26,8%	100,0%
Total		Count	10	31	63	34	138
		% within Kön	7,2%	22,5%	45,7%	24,6%	100,0%

Tabell 4.1.12 Tabellen visar frekvens och procent för studenternas tidigare arbetslivserfarenhet uppdelat på kön.

Andelen som svarat att de inte har någon tidigare arbetserfarenhet är låg, bara sju procent. Ungefär 70 procent har minst ett års tidigare arbetslivserfarenhet. Det är inga större skillnader mellan könen även om det är något vanligare att kvinnorna arbetat tidigare.

4.2 Lärarstudenternas politiska värderingar

De frågor som ligger till grund för kategoriseringen politiska värderingar kommer här att behandlas under egna underrubriker i syfte att underlätta för läsaren.

4.2.1 Lärarstudenternas förtroende för samhällliga institutioner

Den följande redovisningen av resultatet syftar till en helhetsredovisning, det innebär att samtliga resultat kommer åskådliggöras i tabellform och varje tabell åtföljs av en kort kommentar. En översiktligare presentation av resultaten kommer att göras senare då jag relaterar dem till SOM-undersökningen men då framgår endast delar av resultatet och därför återfinns det här i sin helhet.

Universiteten/högskolorna

	Frequency	Percent	Valid Percent	Cumulative Percent
Valid Varken stort eller litet	20	14,5	14,5	14,5
Ganska litet	2	1,4	1,4	15,9
Ganska stort	100	72,5	72,5	88,4
Mycket stort	16	11,6	11,6	100,0
Total	138	100,0	100,0	

Tabell 4.2.1 Frekvens och procent avseende studenternas förtroende för universitet/högskolorna

Det första studenterna tog ställning till handlade om vilket förtroende de har för universiteten/högskolorna. Det är endast 2 studenter som uttrycker ett ganska litet förtroende för universiteten/högskolorna och ingen som har kryssat i rutan om mycket lågt förtroende. Över 80 procent har ett stort eller mycket stort förtroende, resterande har valt det neutrala mittenalternativet varken stort eller litet förtroende.

Sjukvården

	Frequency	Percent	Valid Percent	Cumulative Percent
Valid Varken stort eller litet	35	25,4	25,4	25,4
Mycket litet	3	2,2	2,2	27,5
Ganska litet	18	13,0	13,0	40,6
Ganska stort	74	53,6	53,6	94,2
Mycket stort	8	5,8	5,8	100,0
Total	138	100,0	100,0	

Tabell 4.2.2 Frekvens och procent avseende studenternas förtroende för sjukvården

Studenternas förtroende för sjukvården är lägre än för universiteten. Drygt 15 procent anger att de har ganska litet eller mycket litet förtroende för sjukvården. Knappt 60 procent har stort eller mycket stort förtroende och 25 procent har varken stort eller litet.

FN

		Frequency	Percent	Valid Percent	Cumulative Percent
Valid	Varken stort eller litet	62	44,9	45,3	45,3
	Mycket litet	1	,7	,7	46,0
	Ganska litet	7	5,1	5,1	51,1
	Ganska stort	55	39,9	40,1	91,2
	Mycket stort	12	8,7	8,8	100,0
	Total	137	99,3	100,0	
Missing	System	1	,7		
Total		138	100,0		

Tabell 4.2.3 Frekvens och procent avseende studenternas förtroende för FN

Knappt 50 procent av de lärarstudenter som besvarat enkäten har mycket eller ganska stort förtroende för FN. Andelen som har litet eller mycket litet förtroende är så låg som drygt 5 procent. Däremot är det nästan 45 procent som har varken stort eller litet förtroende för FN som samhällsinstitution.

Riksdagen

		Frequency	Percent	Valid Percent	Cumulative Percent
Valid	Varken stort eller litet	63	45,7	45,7	45,7
	Mycket litet	1	,7	,7	46,4
	Ganska litet	30	21,7	21,7	68,1
	Ganska stort	40	29,0	29,0	97,1
	Mycket stort	4	2,9	2,9	100,0
	Total	138	100,0	100,0	

Tabell 4.2.4 Frekvens och procent avseende studenternas förtroende för riksdagen

Den mest frekventa inställningen till riksdagen hos studenterna är att de hyser varken stort eller litet förtroende till den, drygt 45 procent har angivit detta alternativ. De två ytterligheterna, mycket stort förtroende samt mycket litet förtroende är lågfrekventa, fyra respektive en student har angivit de alternativen motsvarande knappt tre procent och mindre än en procent. Knappt 30 procent har ganska stort förtroende medan nästan 22 procent hyser ganska litet förtroende för riksdagen.

Regeringen

		Frequency	Percent	Valid Percent	Cumulative Percent
Valid	Varken stort eller litet	61	44,2	44,2	44,2
	Mycket litet	3	2,2	2,2	46,4
	Ganska litet	39	28,3	28,3	74,6
	Ganska stort	33	23,9	23,9	98,6
	Mycket stort	2	1,4	1,4	100,0
	Total	138	100,0	100,0	

Tabell 4.2.5 Frekvens och procent avseende studenternas förtroende för regeringen

Studenternas förtroende är lägre för regeringen än för riksdagen. Knappt 25 procent har stort eller mycket stort förtroende. Drygt 30 procent säger sig ha litet eller mycket litet förtroende och andelen studenter som valt alternativet varken stort eller litet förtroende är fortfarande högt med drygt 44 procent.

Radio/TV

	Frequency	Percent	Valid Percent	Cumulative Percent
Valid Varken stort eller litet	71	51,4	51,4	51,4
Mycket litet	4	2,9	2,9	54,3
Ganska litet	32	23,2	23,2	77,5
Ganska stort	31	22,5	22,5	100,0
Total	138	100,0	100,0	

Tabell 4.2.6 Frekvens och procent avseende studenternas förtroende för Radio/TV

Det första vi kan konstatera när vi summerar siffrorna i tabellen är att inte någon student i undersökningen säger sig ha mycket stort förtroende för radio/TV. Ganska stort förtroende har 31 studenter angivit (22 procent) och gruppen som har ganska litet förtroende är ungefär lika stor, 32 studenter eller 23 procent. Fyra studenter säger sig ha mycket litet förtroende för radio/TV och drygt 51 procent menar att de har varken stort eller litet förtroende.

Dagspressen

	Frequency	Percent	Valid Percent	Cumulative Percent
Valid Varken stort eller litet	53	38,4	38,4	38,4
Mycket litet	12	8,7	8,7	47,1
Ganska litet	36	26,1	26,1	73,2
Ganska stort	35	25,4	25,4	98,6
Mycket stort	2	1,4	1,4	100,0
Total	138	100,0	100,0	

Tabell 4.2.7 Frekvens och procent avseende studenternas förtroende för dagspressen

Förtroendet för dagspressen hos studenterna är lågt, nästan nio procent säger att de har mycket lågt och drygt 26 procent hävdar att de har ganska litet förtroende. Ganska stort förtroende har 25 procent av studenterna angivit och två stycken hyser mycket stort förtroende till dagspressen. Andelen studenter som har varken stort eller litet förtroende är drygt 38 procent.

Bankerna

		Frequency	Percent	Valid Percent	Cumulative Percent
Valid	Varken stort eller litet	32	23,2	23,2	23,2
	Mycket litet	3	2,2	2,2	25,4
	Ganska litet	10	7,2	7,2	32,6
	Ganska stort	76	55,1	55,1	87,7
	Mycket stort	17	12,3	12,3	100,0
	Total	138	100,0	100,0	

Tabell 4.2.8 Frekvens och procent avseende studenternas förtroende för bankerna

Studenternas förtroende för bankerna kan beskrivas som högt. Bara drygt nio procent hävdar att de har mycket litet eller ganska litet förtroende för dessa. Drygt 55 procent har angivit att de har ganska stort förtroende och 12 procent mycket stort förtroende. Alternativet varken stort eller litet förtroende har 23 procent valt.

Kungahuset

		Frequency	Percent	Valid Percent	Cumulative Percent
Valid	Varken stort eller litet	64	46,4	46,4	46,4
	Mycket litet	12	8,7	8,7	55,1
	Ganska litet	12	8,7	8,7	63,8
	Ganska stort	36	26,1	26,1	89,9
	Mycket stort	14	10,1	10,1	100,0
	Total	138	100,0	100,0	

Tabell 4.2.9 Frekvens och procent avseende studenternas förtroende för kungahuset

Varken stort eller litet förtroende är det vanligast förekommande svaret på frågan om viker förtroende studenterna har för kungahuset, drygt 46 procent har svarat detta. Mycket litet eller ganska litet förtroende har 24 studenter svarat motsvarande cirka 17 procent. Tio procent har mycket stort förtroende och 26 procent har ganska stort förtroende för kungahuset.

Politiska partierna

		Frequency	Percent	Valid Percent	Cumulative Percent
Valid	Varken stort eller litet	67	48,6	48,6	48,6
	Mycket litet	9	6,5	6,5	55,1
	Ganska litet	38	27,5	27,5	82,6
	Ganska stort	24	17,4	17,4	100,0
	Total	138	100,0	100,0	

Tabell 4.2.10 Frekvens och procent avseende studenternas förtroende för de politiska partierna

Inte ett enda svar indikerar att någon student har mycket stort förtroende för de politiska partierna. Sjutton procent anger ganska stort förtroende medan drygt 27 procent säger sig ha ganska li-

tet förtroende. Nästan hälften av studenterna har varken stort eller litet förtroende för de politiska partierna.

Europaparlamentet

		Frequency	Percent	Valid Percent	Cumulative Percent
Valid	Varken stort eller litet	77	55,8	55,8	55,8
	Mycket litet	7	5,1	5,1	60,9
	Ganska litet	36	26,1	26,1	87,0
	Ganska stort	18	13,0	13,0	100,0
	Total	138	100,0	100,0	

Tabell 4.2.11 Frekvens och procent avseende studenternas förtroende för Europaparlamentet

Precis som för de politiska partierna finns det inte någon student som har mycket stort förtroende för Europaparlamentet i undersökningen. Den största gruppen studenter är de som har varken stort eller litet förtroende, knappt 56 procent. Nästan en tredjedel har litet eller mycket litet förtroende och gruppen som har ganska stort förtroende utgör 13 procent.

Storföretagen

		Frequency	Percent	Valid Percent	Cumulative Percent
Valid	Varken stort eller litet	78	56,5	56,5	56,5
	Mycket litet	7	5,1	5,1	61,6
	Ganska litet	40	29,0	29,0	90,6
	Ganska stort	13	9,4	9,4	100,0
	Total	138	100,0	100,0	

Tabell 4.2.12 Frekvens och procent avseende studenternas förtroende för storföretagen

Storföretagen har inget stort förtroende hos studenterna, inte heller här är det någon som har mycket stort förtroende. Drygt nio procent ganska stort förtroende och 29 procent har ganska litet. Sju studenter har svarat att de har mycket litet förtroende för storföretagen motsvarande fem procent. En majoritet av studenterna (56 procent) har varken stort eller litet förtroende.

EU kommissionen

		Frequency	Percent	Valid Percent	Cumulative Percent
Valid	Varken stort eller litet	85	61,6	62,0	62,0
	Mycket litet	6	4,3	4,4	66,4
	Ganska litet	29	21,0	21,2	87,6
	Ganska stort	17	12,3	12,4	100,0
	Total	137	99,3	100,0	
Missing	System	1	,7		
	Total	138	100,0		

Tabell 4.2.13 Frekvens och procent avseende studenternas förtroende för EU-kommissionen

Andelen studenter som har varken stort eller litet förtroende för EU-kommissionen är mycket högt, 62 procent, medan var fjärde student har litet eller mycket litet förtroende. Drygt tolv procent har ganska stort och ingen student har mycket stort förtroende. En student har inte besvarat frågan.

4.2.2 Lärarstudenternas inställning till politiska förslag

Redovisningen av resultaten av enkätfråga 14 kommer att göras enligt samma princip som ovan. Först kommer frekvens och procenttabell och därefter en kort förklarande text.

Satsa på jämlikhet

	Frequency	Percent	Valid Percent	Cumulative Percent
Valid Varken bra eller dåligt	6	4,3	4,3	4,3
Ganska dåligt	2	1,4	1,4	5,8
Ganska bra	39	28,3	28,3	34,1
Mycket bra	91	65,9	65,9	100,0
Total	138	100,0	100,0	

Tabell 4.3.1 Frekvens och procent över studenternas inställning till förslaget om att satsa på jämlikhet

Studenterna i undersökningen anser att det är ett bra eller mycket bra förslag att satsa på ökad jämlikhet, drygt 94 procent har markerat något av dessa alternativ. Två studenter anser det vara ett ganska dåligt förslag medan fyra procent inte tycker att det är varken bra eller dåligt. Ingen student hade uppfattningen att det var ett mycket dåligt förslag.

Avveckla kärnkraften

	Frequency	Percent	Valid Percent	Cumulative Percent
Valid Varken bra eller dåligt	34	24,6	24,8	24,8
Mycket dåligt	4	2,9	2,9	27,7
Ganska dåligt	17	12,3	12,4	40,1
Ganska bra	51	37,0	37,2	77,4
Mycket bra	31	22,5	22,6	100,0
Total	137	99,3	100,0	
Missing System	1	,7		
Total	138	100,0		

Tabell 4.3.2 Frekvens och procent över studenternas inställning till förslaget om att avveckla kärnkraften

En majoritet av studenterna i undersökningen har svarat att en avveckling på sikt av kärnkraften är ett mycket bra eller bra förslag. Fyra studenter tycker att det är ett mycket dåligt förslag och

drygt tolv procent uppfattar det som ett ganska dåligt förslag. Var fjärde student tycker det är ett varken bra eller dåligt förslag. En student har inte angivit något svar.

Inför sex timmars arbetsdag

		Frequency	Percent	Valid Percent	Cumulative Percent
Valid	Varken bra eller dåligt	30	21,7	21,9	21,9
	Mycket dåligt	6	4,3	4,4	26,3
	Ganska dåligt	14	10,1	10,2	36,5
	Ganska bra	40	29,0	29,2	65,7
	Mycket bra	47	34,1	34,3	100,0
	Total	137	99,3	100,0	
Missing	System	1	,7		
Total		138	100,0		

Tabell 4.3.3 Frekvens och procent över studenternas inställning till förslaget om att införa sex timmars arbetsdag

Det mest frekvent förekommande inställningen till förslaget om att införa sex timmars arbetsdag är att det är ett mycket bra förslag, 34 procent av de tillfrågade har angivit det. Knappt 30 procent tycker att förslaget är ganska bra medan tio procent hävdar att det är ganska dåligt. Drygt fyra procent anser det vara ett mycket dåligt förslag och nästan 22 procent varken bra eller dåligt. En student svarade inte på frågan.

Tillåt homosexuella par att adoptera barn

		Frequency	Percent	Valid Percent	Cumulative Percent
Valid	Varken bra eller dåligt	27	19,6	19,7	19,7
	Mycket dåligt	5	3,6	3,6	23,4
	Ganska dåligt	7	5,1	5,1	28,5
	Ganska bra	36	26,1	26,3	54,7
	Mycket bra	62	44,9	45,3	100,0
	Total	137	99,3	100,0	
Missing	System	1	,7		
Total		138	100,0		

Tabell 4.3.4 Frekvens och procent över studenternas inställning till förslaget om att tillåta Homosexuella par att adoptera barn

Få studenter i undersökningen ansåg att det var ett dåligt eller mycket dåligt förslag att tillåta homosexuella par att få adoptera barn, knappt nio procent. Var femte tyckte att det var ett varken bra eller dåligt förslag medan övriga nästan 72 procent ansåg att det var ett bra eller mycket bra förslag. En student besvarade inte frågan.

Tillåt försäljning av öl, vin och sprit i livsmedelsbutikerna

	Frequency	Percent	Valid Percent	Cumulative Percent
Valid Varken bra eller dåligt	30	21,7	21,7	21,7
Mycket dåligt	30	21,7	21,7	43,5
Ganska dåligt	39	28,3	28,3	71,7
Ganska bra	32	23,2	23,2	94,9
Mycket bra	7	5,1	5,1	100,0
Total	138	100,0	100,0	

Tabell 4.3.5 Frekvens och procent över studenternas inställning till förslaget om att tillåta försäljning av öl, vin och sprit i livsmedelsbutikerna

Svarsfrekvensen var ganska jämnt fördelad på de olika svarsalternativen på frågan om huruvida det är ett bra eller dåligt förslag att tillåta försäljning av öl, vin och sprit i livsmedelsbutikerna. Undantaget är de som tycker att det är ett mycket bra förslag som endast utgör fem procent. Övriga alternativ har kryssats i av knappt 22 procent och upp till drygt 28 procent.

Förbjud alla former av pornografi

	Frequency	Percent	Valid Percent	Cumulative Percent
Valid Varken bra eller dåligt	55	39,9	39,9	39,9
Mycket dåligt	12	8,7	8,7	48,6
Ganska dåligt	23	16,7	16,7	65,2
Ganska bra	14	10,1	10,1	75,4
Mycket bra	34	24,6	24,6	100,0
Total	138	100,0	100,0	

Tabell 4.3.6 Frekvens och procent över studenternas inställning till förslaget om att förbjuda alla former av pornografi

Nästan 40 procent av de tillfrågade anser att förslaget om att förbjuda alla former av pornografi är varken bra eller dåligt. En fjärdedel anser det vara ett mycket bra förslag och tio procent tycker att det är ganska bra. Knappt nio procent hävdar att det är ett mycket dåligt förslag och nästan 17 procent att det är ganska dåligt.

Satsa mer på friskolor

	Frequency	Percent	Valid Percent	Cumulative Percent
Valid Varken bra eller dåligt	74	53,6	53,6	53,6
Mycket dåligt	4	2,9	2,9	56,5
Ganska dåligt	26	18,8	18,8	75,4
Ganska bra	30	21,7	21,7	97,1
Mycket bra	4	2,9	2,9	100,0
Total	138	100,0	100,0	

Tabell 4.3.7 Frekvens och procent över studenternas inställning till förslaget om att satsa mer på friskolor

En majoritet av de tillfrågade lärarstudenterna ansåg att förslaget om att satsa på friskolor var varken bra eller dåligt. Lika många, knappt tre procent, tyckte att det var mycket dåligt och mycket bra. Mycket grovt kan man säga att ungefär var femte student tyckte att det var ett ganska dåligt förslag och lika många var det som tyckte att det var ganska bra.

Minska den offentliga sektorn

	Frequency	Percent	Valid Percent	Cumulative Percent
Valid Varken bra eller dåligt	79	57,2	57,7	57,7
Mycket dåligt	12	8,7	8,8	66,4
Ganska dåligt	36	26,1	26,3	92,7
Ganska bra	9	6,5	6,6	99,3
Mycket bra	1	,7	,7	100,0
Total	137	99,3	100,0	
Missing System	1	,7		
Total	138	100,0		

Tabell 4.3.8 Frekvens och procent över studenternas inställning till förslaget om att minska den offentliga sektorn

Det var väldigt få av de tillfrågade som ansåg det vara ett bra eller mycket bra förslag att minska den offentliga sektorn, cirka sju procent. Var tredje student tyckte att samma förslag var ganska eller mycket dåligt. Nästan 60 procent ansåg det vara varken bra eller dåligt förslag. En student besvarade inte frågan.

Ta emot färre flyktingar

	Frequency	Percent	Valid Percent	Cumulative Percent
Valid Varken bra eller dåligt	54	39,1	39,1	39,1
Mycket dåligt	24	17,4	17,4	56,5
Ganska dåligt	31	22,5	22,5	79,0
Ganska bra	25	18,1	18,1	97,1
Mycket bra	4	2,9	2,9	100,0
Total	138	100,0	100,0	

Tabell 4.3.9 Frekvens och procent över studenternas inställning till förslaget om att ta emot färre flyktingar

Ungefär var femte student i undersökningen anser det vara ett bra eller mycket bra förslag att ta emot färre flyktingar. Att det är ett dåligt eller mycket dåligt förslag instämmer nästan 40 procent i och en lika stor grupp anser att det är ett varken bra eller dåligt förslag.

Inför reklam i SVT

		Frequency	Percent	Valid Percent	Cumulative Percent
Valid	Varken bra eller dåligt	18	13,0	13,2	13,2
	Mycket dåligt	80	58,0	58,8	72,1
	Ganska dåligt	23	16,7	16,9	89,0
	Ganska bra	8	5,8	5,9	94,9
	Mycket bra	7	5,1	5,1	100,0
	Total	136	98,6	100,0	
Missing	System	2	1,4		
Total		138	100,0		

Tabell 4.3.12 Frekvens och procent över studenternas inställning till förslaget om att införa reklam i SVT

Det var förhållandevis få (jämfört med de andra förslagen) studenter som hade uppfattningen att reklam i SVT var ett förslag som var varken bra eller dåligt, tretton procent. En majoritet menade att det var ett mycket dåligt förslag, 58 procent hade den åsikten. Sjutton procent menade att det var ett ganska dåligt förslag medan nästan sex procent tyckte det var ett ganska bra förslag. Ungefär lika många ansåg det vara ett mycket bra förslag. Två studenter besvarade inte frågan.

Begränsa rätten till fri abort

		Frequency	Percent	Valid Percent	Cumulative Percent
Valid	Varken bra eller dåligt	21	15,2	15,2	15,2
	Mycket dåligt	80	58,0	58,0	73,2
	Ganska dåligt	26	18,8	18,8	92,0
	Ganska bra	9	6,5	6,5	98,6
	Mycket bra	2	1,4	1,4	100,0
	Total	138	100,0	100,0	

Tabell 4.3.13 Frekvens och procent över studenternas inställning till förslaget om att begränsa rätten till fri abort

Den kontroversiella frågan om att begränsa rätten till fri abort ansåg en majoritet vara ett mycket dåligt förslag. Var fjärde student tyckte att det var ett ganska dåligt förslag. Femton procent tyckte att det var varken bra eller dåligt och nästan sju procent menade att det var ganska bra. Endast två studenter ansåg att förslaget var mycket bra.

Sverige bör politiskt stödja USA:s krig mot terrorismen

	Frequency	Percent	Valid Percent	Cumulative Percent
Valid Varken bra eller dåligt	35	25,4	25,4	25,4
Mycket dåligt	52	37,7	37,7	63,0
Ganska dåligt	39	28,3	28,3	91,3
Ganska bra	10	7,2	7,2	98,6
Mycket bra	2	1,4	1,4	100,0
Total	138	100,0	100,0	

Tabell 4.3.14 Frekvens och procent över studenternas inställning till förslaget om att Sverige politiskt bör stödja USA:s kamp mot terrorismen

På frågan om hur lärarstudenterna uppfattade förslaget att Sverige skall stödja USA:s krig mot terrorismen svarade endast en procent att de tyckte att det var ett mycket bra förslag. Sju procent tyckte att förslaget var ganska bra, 28 procent menade att det var ganska dåligt och 38 procent hävdade att de tyckte det var ett mycket dåligt förslag. Var fjärde student tyckte att det var varken bra eller dåligt.

Inför språktest för att kunna bli svensk medborgare

	Frequency	Percent	Valid Percent	Cumulative Percent
Valid Varken bra eller dåligt	31	22,5	22,5	22,5
Mycket dåligt	39	28,3	28,3	50,7
Ganska dåligt	37	26,8	26,8	77,5
Ganska bra	25	18,1	18,1	95,7
Mycket bra	6	4,3	4,3	100,0
Total	138	100,0	100,0	

Tabell 4.3.15 Frekvens och procent över studenternas inställning till förslaget om att införa språktest för att kunna bli svensk medborgare

Den vanligaste uppfattningen om förslaget att införa språktester för att kunna bli svensk medborgare var att det var mycket dåligt, 28 procent sade sig ha den åsikten. Nästan lika många tyckte att det var ett ganska dåligt förslag. 31 studenter (22 procent) ansåg att förslaget var antingen ganska bra eller mycket bra. Lika många tyckte att det var varken bra eller dåligt.

4.2.3 Lärarstudenternas placering på den politiska vänster - högerskalan

Fråga nummer 15 på enkäten handlade om studenternas politiska hemvist på en vänster - högerskala (skalan bygger således på en ideologisk grund) och resultatet visas i diagrammet nedan.

Politisk vänster - högerskala Fördelning i procent

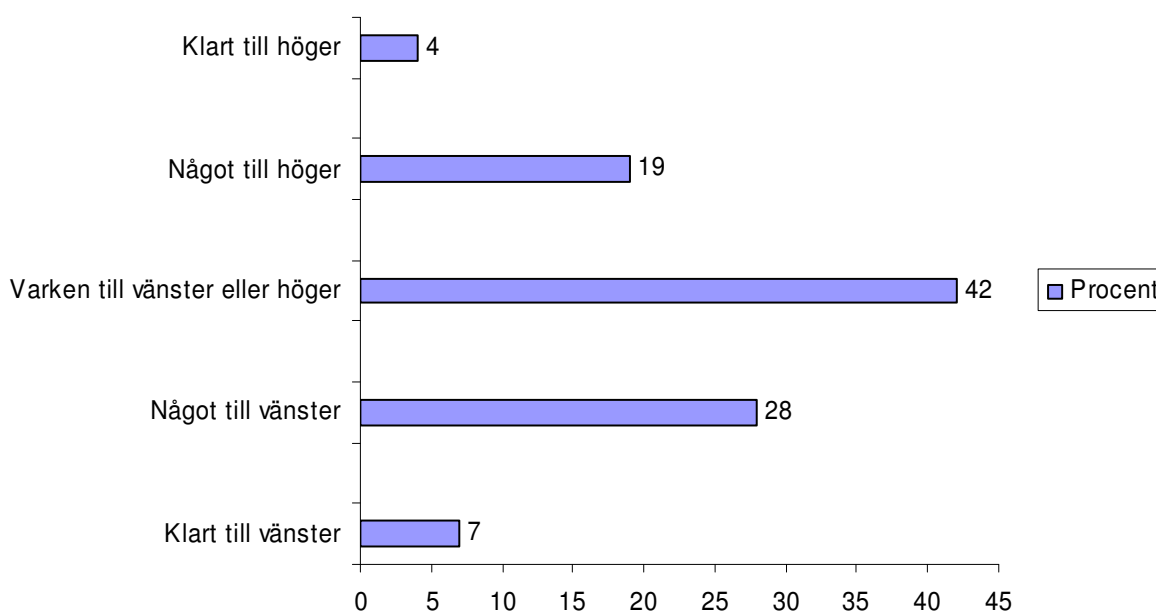


Diagram 4.4.1 Diagrammet visar de olika svarsalternativens fördelning i procent på frågan om var på den politiska vänster – högerskalan studenterna skulle placera sig själva.

Den klart största gruppen studenter placerar sig själva varken till höger eller vänster, 42 procent har valt det alternativet. När vi studerar diagrammet blir det också tydligt att tyngdpunkten på skalan ligger åt vänster. Av de tillfrågade studenterna har 35 procent svarat att de är antingen något eller klart till vänster, medan siffran för dem som svarat något eller klart till höger är 23 procent. Det var fem studenter som antingen lämnade frågan obesvarad eller besvarat den på felaktigt sätt. Diagrammet ovan visar procentuell fördelning av giltiga svarsalternativ.

4.2.4 Lärarstudenternas partipolitiska tillhörighet

Den näst sista frågan på enkäten berörde studenternas politiska partitillhörighet. Det var många studenter som valt att inte besvara frågan, bortfallet i denna fråga blev således högt, 20 procent. Diagrammet nedan visar den procentuella fördelningen utav de giltiga svaren. Socialdemokraterna visar sig vara det största partiet med 36 procent. Miljöpartiet och Folkpartiet får 15 procent vardera. Vänsterpartiet och Moderaterna är ungefär lika stora med tio respektive tolv procent. Centerpartiet når upp till fem procent och Kristdemokraterna två. Den förhållandevis stora gruppen som uppger att de skulle rösta på något annat parti än de som finns i riksdagen är obeslutsamma och har angett att de skulle rösta blankt, att det behövs något nytt eller att de inte bryr sig. Det enda namngivna parti som utöver dem som sitter i riksdagen som får en röst är Kalle Anka-partiet.

Vilket parti tycker du bäst om?

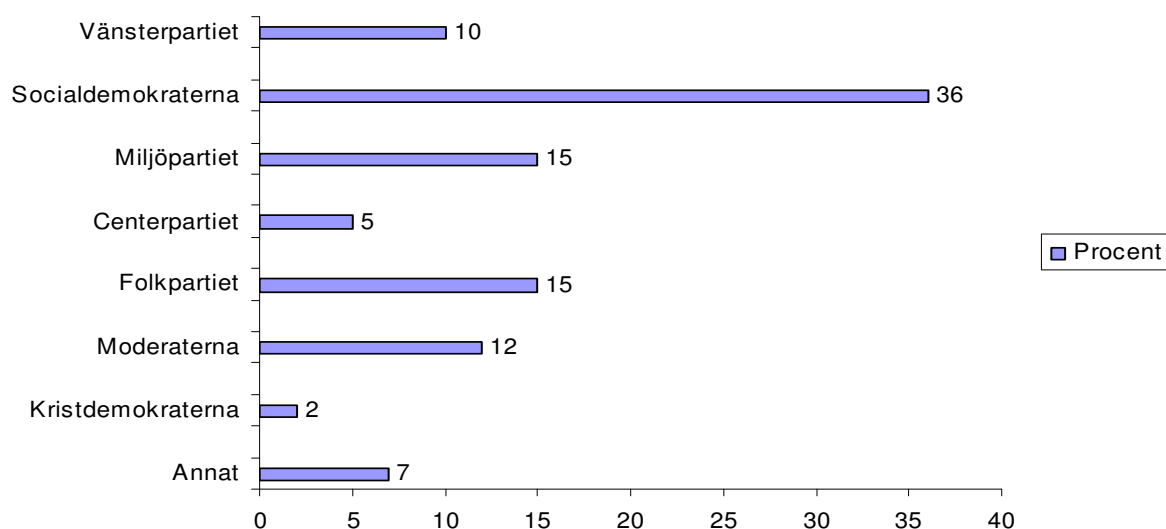


Diagram 4.4.2 Diagrammet visar studenternas partipolitiska tillhörighet i procent. Siffrorna är avrundade och summerar därför inte till 100.

Den sista frågan på enkäten kan sägas vara en följdfråga till den ovanstående då den undersöker hur övertygade studenterna anser sig vara i sin partipolitiska tillhörighet. Resultatet visas i sin helhet i en korstabell då det var svårt att få det överskådligt i ett diagram.

Anser du dig vara övertygad anhängare av ditt parti

			Anser du dig vara övertygad anhängare av detta parti			Total
			Ja, mycket övertygad	Ja, något övertygad	Nej	
Vilket parti tycker du bäst om idag?	Vänsterpartiet	Count	0	3	8	11
		% within Vilket parti tycker du bäst om idag?	,0%	27,3%	72,7%	100,0%
Moderaterna		Count	1	9	3	13
		% within Vilket parti tycker du bäst om idag?	7,7%	69,2%	23,1%	100,0%
Socialdemokraterna		Count	3	15	21	39
		% within Vilket parti tycker du bäst om idag?	7,7%	38,5%	53,8%	100,0%
Kristdemokraterna		Count	0	0	2	2
		% within Vilket parti tycker du bäst om idag?	,0%	,0%	100,0%	100,0%
Centerpartiet		Count	0	1	4	5
		% within Vilket parti tycker du bäst om idag?	,0%	20,0%	80,0%	100,0%
Miljöpartiet		Count	0	3	13	16
		% within Vilket parti tycker du bäst om idag?	,0%	18,8%	81,3%	100,0%
Folkpartiet		Count	0	4	12	16
		% within Vilket parti tycker du bäst om idag?	,0%	25,0%	75,0%	100,0%
Annat		Count	1	0	3	4
		% within Vilket parti tycker du bäst om idag?	25,0%	,0%	75,0%	100,0%
Total		Count	5	35	66	106
		% within Vilket parti tycker du bäst om idag?	4,7%	33,0%	62,3%	100,0%

Tabell 4.4.1 Tabellen visar frekvens och procent för partisympatisörernas övertygelse för det partiet.

Det är återigen ett stort internt bortfall, 32 studenter besvarade inte frågan vilket motsvarar 23 procent av den totala populationen. De data som presenteras i tabellen är giltiga svarsalternativ, således beräknat på 106 svarande. Vi kan konstatera att studenterna inte i någon större utsträckning är övertygade partisympatisörer. Den procentuellt sett högsta nivån noteras för de som kryssat alternativet ”Annat”, 25 procent, men då det endast är fyra personer som ingår i den beräkningen kan vi inte dra för stora växlar på det. En moderat och tre socialdemokrater säger sig också vara mycket övertygade. Totalt sett är det mindre än fem procent som hävdar att de är mycket övertygade anhängare av ett parti. En tredjedel säger att de är något övertygade och resterande (drygt 60 procent) att de inte är övertygade.

5. ANALYS

I följande avsnitt kommer undersökningens resultat att analyseras. Det kommer att ske företrädesvis genom komparation med de tidigare beskrivna undersökningarna från SOM-institutet och LÄROM-projektet.

Vid denna undersöknings början var tanken att samtliga resultat som framkom skulle jämföras med de som SOM-undersökningen tidigare givit. Tre frågor från min undersökning två första delar (se enkäten under 'Bilagor' del 1 och 2) har dock tagits bort och kommer således inte att beröras nedan.

För det första handlar det om enkätfråga nummer fyra som handlade om huruvida studenterna i undersökningen hade hemmavarande barn eller inte. Anledningen till att jag inte tagit med den frågan i den följande analysen beror på att frågeställningen skiljer sig åt mellan min och SOM-institutets enkät, vilket gör jämförelsen osäker. SOM-institutets frågeställning gick ut på att studenterna fick ange om de hade barn och om positivt svar ange vilken ålder de var på dem. Då jag konstruerade min frågeställning bedömde jag det som att de eventuella barnens ålder i sig var av mindre intresse, istället ville jag ta reda på om de hade barn överhuvudtaget. Konstigt nog formulerade jag frågan som "hemmavarande barn?" med en ruta för ja och en för nej där studenterna ombads markera det svar som stämde in på dem. Då jag sammanställt resultatet insåg jag att det faktiskt är möjligt att inte ha hemmavarande barn och ändå vara förälder vilket gör att resultatet kan vara missvisande och därför beslutade jag att utelämnas den frågan från analysen. Den återfinns dock i resultatredovisningen.

Även fråga nummer åtta är utelämnad från denna del av undersökningen då den är specifik för lärarstudier och frågar efter vilken skolform (förskola/fritidshem/grundskolans tidigare år eller grundskolans senare år/gymnasiet) som studenterna har för avsikt att utbilda sig mot. Den frågan återfinns av lättförståeliga skäl inte i SOM-undersökningen och kan därför inte heller jämföras.

Den sista frågan under de två första enkätdelarna som jag valt att undanta från analysen (och även resultatredovisningen) är fråga tio. Den konstruerades för att ta reda på hur studenterna finansierar sina studier. Flera svarsalternativ var möjliga och det fanns ett jämförelseresultat att tillgå från SOM-undersökningen. Problemet i det här fallet var att många studenter verkar haft svårt att besvara frågan på det sätt som var tänkt då väldigt många svar bedömts som ogiltiga. Det uppstod svårigheter i kodningen av svaren då studenterna gjort egna anteckningar och annat vilket sammantaget ledde till att det bedömdes som riktigt att undanta frågan för att undvika ett felaktigt resultat. De tre sista frågorna i enkäten (15, 16 och 17) har ingen motsvarighet i SOM-

undersökningen och kommer därför heller inte att kunna jämföras. Resultaten finns dock beskrivna under tidigare rubrik.

5.1 Resultatjämförelse avseende studentgruppernas bakgrundsfaktorer

I den resultatjämförelse som jag sammanställt nedan ingår totalt nio jämförelsepunkter. Överst i diagrammet återfinns frågan om studenternas kön. Det visar sig att de båda gruppernas procentuella fördelning mellan könen är identisk med en kraftig övervikt kvinnliga studenter. Tittar vi på åldersfördelningen finns det dock markanta skillnader mellan undersökningarna. Lärarstudenten i Karlstad är klart yngre än de som besvarat samma fråga i Göteborg. Den stora skillnaden ligger inte bland de som är mellan 24 och 29 år utan skillnaden visar sig i de båda andra kategorierna. Vad gäller studenternas civilstånd är det inte några markanta skillnader även om vi kan konstatera att det är något vanligare att studenterna i Karlstad lever som sambo eller gifta än Göteborgsstudenterna.

Resultaten på frågan om hur respondenterna skulle beskriva sin familjbakgrund är intressanta. Det visar sig att hela 62 procent av de svarande i Karlstad svarat arbetarfamilj medan motsvarande siffra för SOM-undersökningens studenter är 40 procent. Skillnaden är stor också när det gäller kategorin studenter som svarat akademikerfamilj, där det är tre gånger så vanligt (24 procent) att man har den bakgrunden om man studerar vid samhällsvetenskapliga institutionen vid Göteborgs universitet än om man läser till lärare i Karlstad (åtta procent). Att kategorisera sin familjbakgrund som tjänstemannafamilj är även det vanligare i SOM-undersökningen medan företag/jordbruksfamiljsbakgrund är ungefär lika vanligt.

Undersökningen visar att det är mycket ovanligt att lärarstudenter har någon annan etnisk bakgrund än den svenska, 91 procent har angivit det alternativet. Det visar sig att så är fallet även vid Göteborgs universitet (83 procent) men att det där är något vanligare att man har en förälder som är född utomlands, tolv procent, motsvarande siffra för Karlstad är sex procent. Andelen som svarat någon av de andra alternativen är försvinnande liten i båda undersökningarna.

Den största skillnaden undersökningarna emellan när det gäller frågan om boende är att det är betydligt vanligare att man har egen bostad om man är lärarstudent i Karlstad. Att vara inneboende eller att bo i kollektiv är vanligare för studenterna i SOM-undersökningen. Det är kanske inte otänkbart att man kan se en förklaring till detta i den rådande bostadsmarknaden med höga priser i Göteborg som kan tänkas hindra många studenter till ett eget boende.

Resultatjämförelse avseende bakgrundsfaktorer

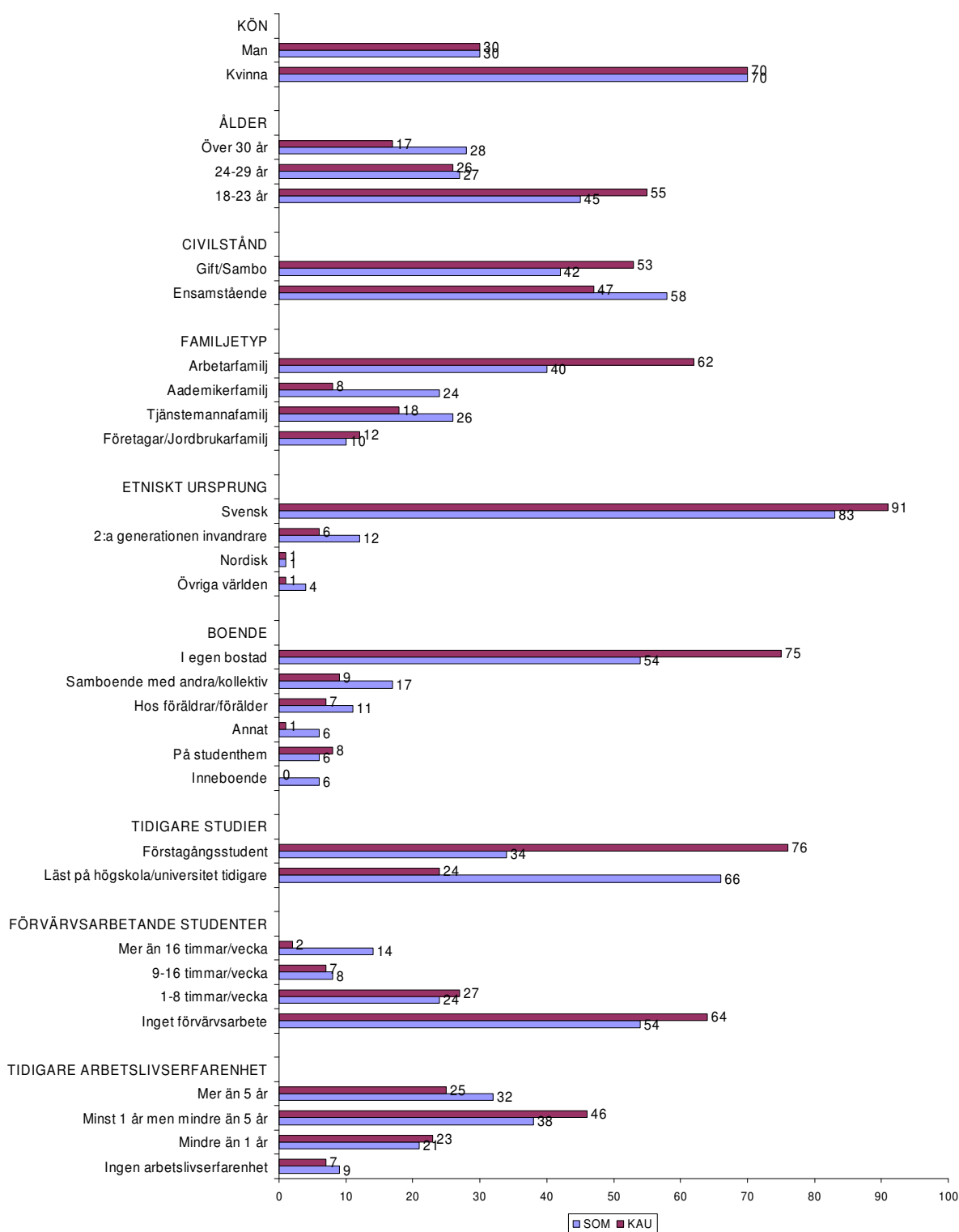


Diagram 5.1 Diagrammet visar resultaten avseende bakgrundsfaktorer från Student-SOM 2002 och denna undersökning sida vid sida i procent. Förtydligande: svensk = uppvuxen i Sverige med svenska föräldrar, 2:a generationen invandrare = uppvuxen i Sverige med minst en utländsk förälder, nordisk = uppvuxen i övriga Norden, Övriga världen = uppvuxen i övriga världen

Många av de lärarstuderande som ingår i denna undersökning är vad jag valt att kalla för första-gångsstudenter, de har inte tidigare läst kurs, del av kurs eller program innan de påbörjade lärarutbildningen. Hela 75 procent säger sig inte studerat tidigare, motsvarande siffra för Student-SOM är 34 procent. Även om skillnaden kan tyckas mycket stor kan en förklaring vara att de studenter som tillfrågats i Göteborg läser på samhällsvetenskapliga fakulteten och behöver således inte läsa något program medan de lärarstuderande befinner sig i allmänna utbildningsområdet, en kurs som inte läses utanför lärarprogrammet. Det kan tänkas att det är ovanligare generellt sett att man läst tidigare på högskola universitet om man läser inom ett program, en fråga som dessvärre inte kan besvaras utifrån de material som finns att tillgå här.

Jämförelsen visar också att det är något vanligare att studenterna i Göteborg förvärvsarbetar. Mycket grovt kan vi säga att hälften av göteborgarna arbetar vid sidan av studierna medan andelen i Karlstad som gör det samma är ungefär en tredjedel. En överväldigande majoritet (hos båda studentgrupperna) har dessutom någon form av tidigare arbetslivserfarenhet. Svarsfrekvensen mellan de olika kategorierna är i övrigt någorlunda jämn och inga dramatiska skillnader finns heller mellan undersökningsgrupperna.

5.2 Resultatjämförelse avseende studentgruppernas politiska värderingar

Då resultaten från frågorna 13 och 14 lämpar sig väl att åskådliggöra i diagramform (dock inte i samma diagram) och då jag även har tillgång till SOM-undersökningens motsvarande data har jag delat upp det följande i underrubriker.

Vid analysen av studenternas förtroende för samhälleliga institutioner har jag valt att använda det så kallade balansmättet, idén har sitt ursprung i SOM-undersökningen som använt det i sin undersökning och måttet förklaras i texten under diagrammet. Fördelen med balansmättet är att det möjliggör en överskådlig jämförelse och det kan också säga någonting om huvuddragen i en undersökningsgrupps förtroende för de som undersökts. Nackdelen är att resultatet (åtminstone i teorin) kan bli skevt om det är en stor andel respondenter som svarat 'Varken stort eller litet förtroende'. Låt oss ta ett extremt exempel för att visa riskerna med måttet: anta att alla respondenter utom en i en undersökning svarat 'Varken stort eller litet förtroende' och den sista personen kryssat i rutan 'Ganska stort förtroende', då får vi den föga rättvisande summan '100' i vårt balansmått. Sådana extremer föreligger inte i den här beskrivna undersökningen och det finns heller ingen anledning att tro att det gör det i SOM-undersökningen då författarna inte påtalat några så-

dana problem och dessutom har en stor undersökningspopulation vilket minskar riskerna betydligt.

5.2.1 Resultatjämförelse avseende förtroende för samhällsinstitutioner

Längst ner i diagrammet återfinns rubriken 'Universiteten/högskolorna' och vi ser att balansmätvärdet för SOM-undersökningen är +75 och för Karlstad universitet +83. Det är de högsta värdena vi hittar i diagrammet. Vi kan med andra ord konstatera att förtroendet för de institutioner som anordnar högre utbildning i Sverige är mycket högt. Ett steg högre upp i diagrammet återfinns rubriken 'Sjukvården' och även här tycks det som att studenterna känner förtroende, det finns inte heller någon markant skillnad mellan de båda undersökningarna.

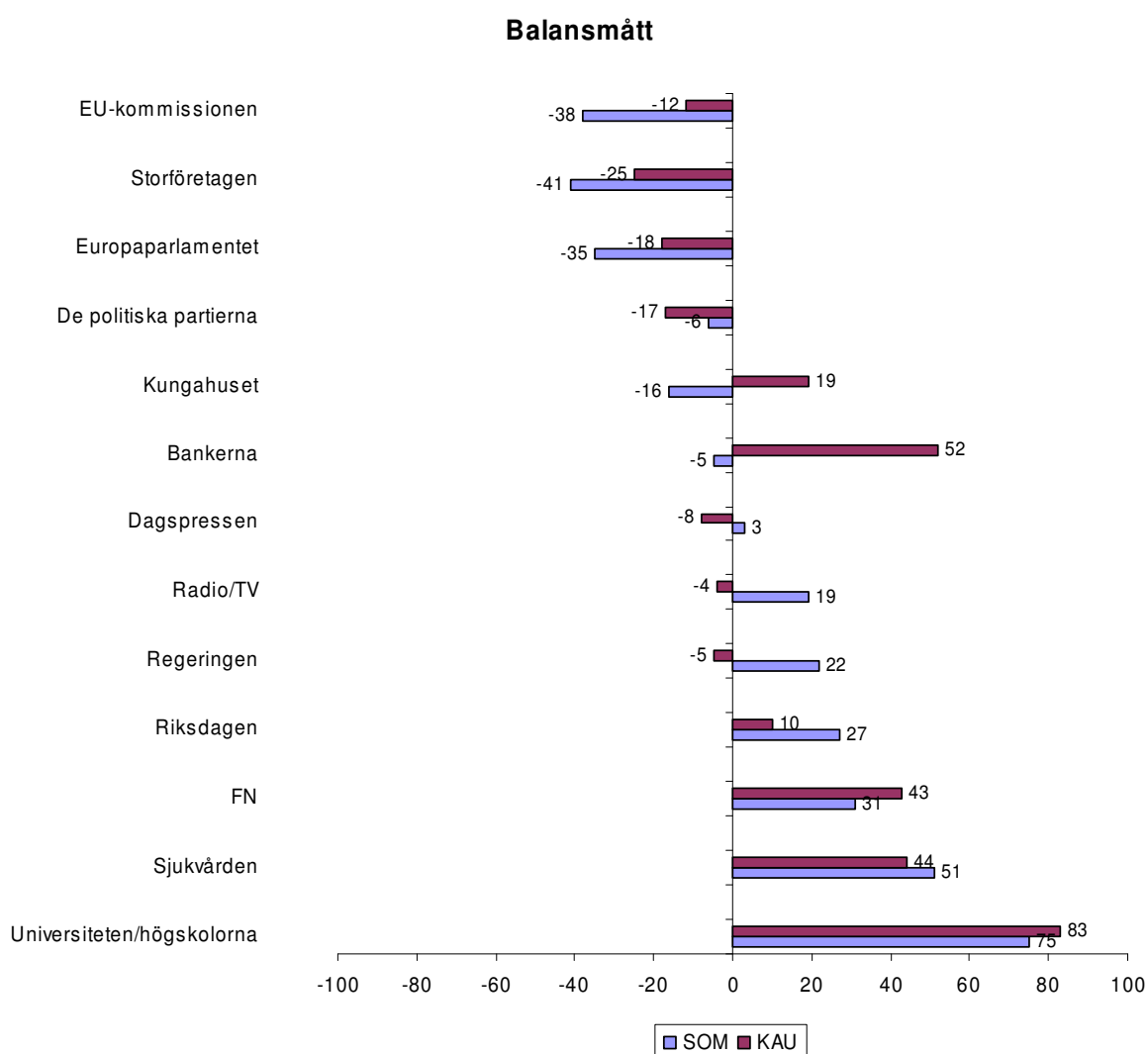


Diagram 5.2.1 Diagrammet åskådliggör det så kallade balansmättet för studenternas förtroende för samhällliga institutioner. Svarsalternativen i frågan är 'Mycket stort förtroende', 'Ganska stort förtroende', 'Ganska litet förtroende' samt 'Mycket litet förtroende'. Balansmättet räknas ut genom att subtrahera andelen med mycket eller ganska stort förtroende med andelen ganska eller mycket litet förtroende. Balansmättet kan variera mellan -100

och 100. Om samtliga har mycket eller ganska stort förtroende blir balansmättet 100, har samtliga ganska litet eller mycket litet förtroende blir balansmättet -100. De personer som svarar 'Varken stort eller litet förtroende' ingår i procentbasen men utesluts vid själva beräkningen av balansmättet.

Förenade Nationerna (FN) får också ett positivt värde i båda undersökningarna, de lärarstudenternas förtroende är något högre för FN. När det gäller förtroendet för Riksdagen är rollerna omvända, lärarstudenterna har lägre förtroende än studenterna i Göteborg. Det samma gäller för regeringen och där finner vi det intressanta resultatet att lärarstudenterna har ett negativt värde på förtroendenivån medan SOM-undersökningens studenter i och för sig har lägre förtroende för regeringen än för riksdagen men skillnaden är inte speciellt stor och båda befinner sig klart över den positiva nivån. Resultatet är liknande även när det gäller radio/tv, lärarstudenterna har ett negativt värde, ungefär lika stort som för regeringen, medan SOM-studenterna har ett positivt värde i paritet med det för regeringen. När det gäller dagspressen har skillnaderna minskat mellan de båda undersökningarna, fortfarande har dock lärarstudenterna lägre förtroende och befinner sig på den negativa delen av skalan medan de tillfrågade i SOM-undersökningen fortfarande, om än knappt, på den positiva sidan. När det gäller förtroendenivån för bankerna som samhällelig institution finner vi jämförelsens största skillnad och mest iögonfallande resultat. Sammantaget är bankerna den institution som lärarstudenterna har näst mest förtroende för. Samtidigt kan vi konstatera att SOM-undersökningen givit ett negativt förtroendetal. Skillnaden är så mycket som 57 enheter.

Förtroendet för kungahuset visar en liknande (om än inte lika kraftig) tendens. De studenter som besvarat enkäten i Göteborg har ett lågt förtroende, -16 och studenterna i Karlstad förhållandevis högt förtroende, +19, en skillnad på 35 enheter och jämförelsens näst största differens.

Ett antal demokratiska institutioner ingick också i förtroendeundersökningarna. De politiska partierna fick ett negativt förtroende av både Karlstadsstudenterna som av dem i Göteborg, -17 respektive -6. Värdena för Europaparlamentet är än lägre, -18 för de lärarstuderande och -35 för SOM-undersökningens respondenter. EU-kommissionen är inte heller någon förtroendeingivande institution enligt de båda undersökningarna, -38 för SOM och -12 för denna studie. Intressant att notera är att de lärarstuderande har ett lägre förtroende för de folkvalda Europaparlamentet än för EU-kommissionen, förhållandet var det omvända (om än inte riktigt lika dystra värden) när det handlade om den svenska riksdagen och regeringen. Storföretagen får inte oväntat de lägsta förtroendenivåerna, SOM-studenterna ger dem -41 medan Karlstadstudenterna hamnar på en förtroendenivå på -25.

5.2.2 Resultatjämförelse avseende politiska förslag

Nedan kommer en resultatjämförelse avseende de politiska förslagen att göras. Diagram 5.2.2 beskriver de värden jag utgår ifrån. De olika förslagen kommer att behandlas nerifrån och upp, sett utifrån diagrammet.

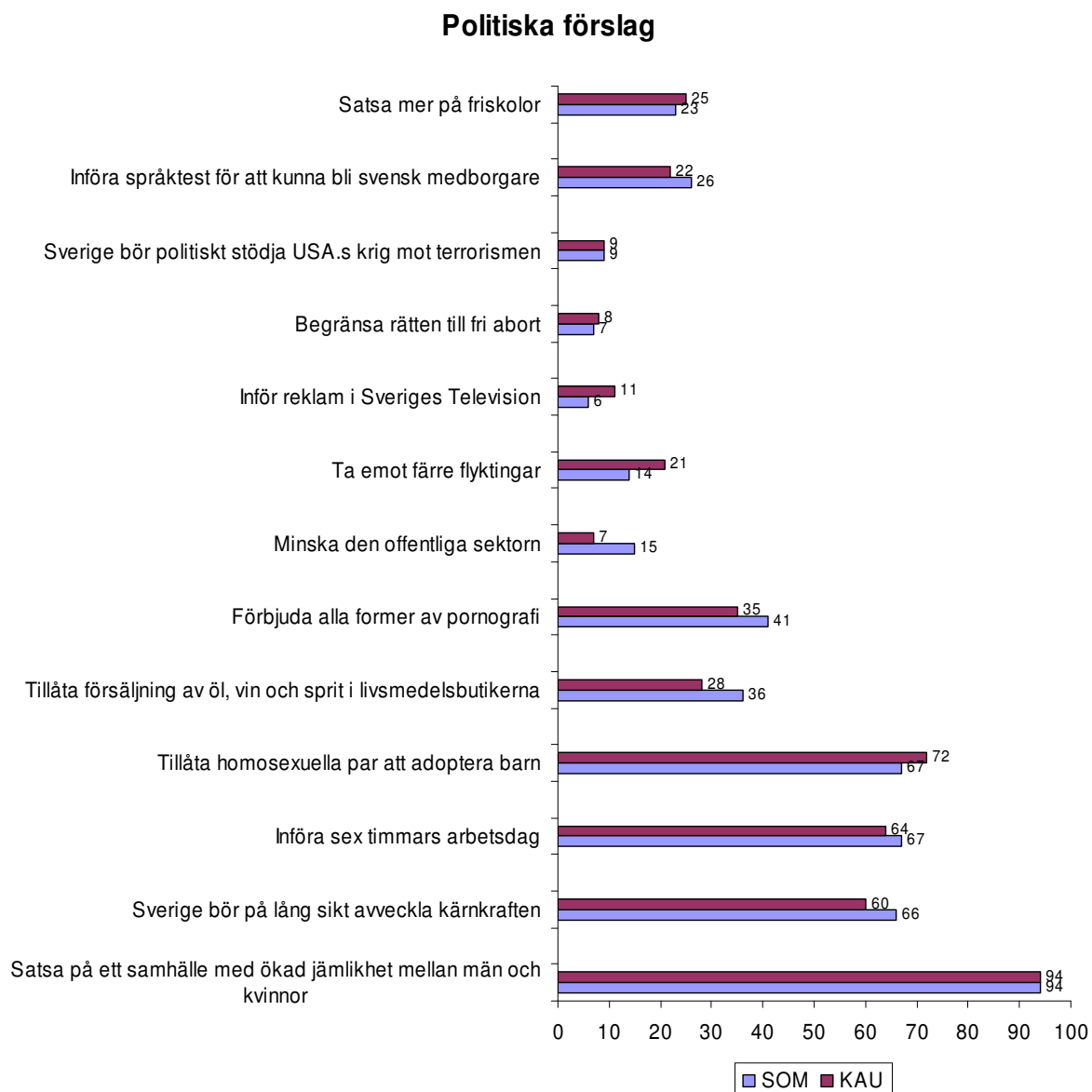


Diagram 5.2.2 Diagrammet visar procentvärdena för dem som svarat att respektive förslag är ett 'Mycket bra förslag' eller ett 'Ganska bra förslag'. Övriga svarsalternativ är 'Varken bra eller dåligt förslag', 'Ganska dåligt förslag' respektive 'Mycket dåligt förslag'.

Förslaget om att satsa på ett samhälle med ökad jämlikhet mellan män och kvinnor finner ett mycket starkt stöd och båda gruppernas stöd summerar till 94 procent. En majoritet av studenterna, 60 procent i Karlstad och 66 i Göteborg, anser också att det är ett bra förslag att på sikt

avveckla kärnkraften. Liknande stöd finner vi när det gäller införande av sex timmars arbetsdag. Studenterna är även välvilligt inställda till förslaget om att tillåta homosexuella par att adoptera barn. Sju av tio studenter i Karlstad anser det vara ett bra förslag och nästan lika många i Göteborg delar den uppfattningen. När det gäller försäljning av öl, vin och sprit i livsmedelsbutikerna är däremot studenterna mer tveksamma, 28 procent av de lärarstuderande tycker att det är ett bra förslag medan de i Göteborg är något mer positiva (36 procent). Att förbjuda alla former av pornografi anser 35 procent av de lärarstuderande vara ett ganska bra eller mycket bra förslag, SOM-studenterna är något mer positiva och där anser 41 procent att det är ett bra förslag. Förslaget om att minska den offentliga sektorn är däremot inte populärt i någon av undersökningarna. Endast sju procent i Karlstad och 15 i Göteborg säger sig stödja det. Ett politiskt förslag som går ut på att ta emot färre flyktingar stöds av 14 procent av SOM-studenterna medan andelen positiva i Karlstad är något högre, 21 procent. Det är ett svagt stöd för förslaget om att införa reklam i Sveriges Television i båda undersökningarna även om de lärarstuderande är något mer positiva även här, sex respektive elva procent. De båda förslagen om att begränsa rätten till fri abort och att Sverige politiskt bör stöda USA:s krig mot terrorismen får svagt stöd, mindre än var tionde student säger sig tycka att det är bra förslag. Ett införande av språktest för att kunna bli svensk medborgare är ett förslag som ungefär var fjärde student anser vara ganska bra eller mycket bra. Det samma gäller för förslaget om att satsa på friskolor, inga stora skillnader mellan studentgrupperna finns gällande dessa förslag.

Avslutningsvis kan vi konstatera att det inte är några stora skillnader i hur de lärarstuderande i Karlstad och de deltagande studenterna i SOM-undersökningen uppfattar de politiska förslagen. De största skillnaderna finner vi i förslagen om att tillåta försäljning av öl, vin och sprit i livsmedelsbutikerna samt att minska den offentliga sektorn. I båda fallen är skillnaden åtta procent fler som tycker att det är ganska bra eller mycket bra förslag och det är studenterna i Göteborg som är positivare till båda förslagen.

5.3 Resultatet och LÄROM-projektet

Den första komponenten som var utmärkande för lärarutbildningen i LÄROM-projektet var att den var feminiserad, det vill säga en stor majoritet kvinnor. Även om denna undersökning bekräftar den bilden är resultatet en inte riktigt lika överväldigande majoritet. Det är dock ingen stor skillnad och vi kan fastslå att det förefaller som att utbildningen fortsätter att domineras av kvinnliga studenter. Vidare kan vi också konstatera att båda undersökningarna visar att männen är överrepresenterade när det gäller grundskolans senare år och gymnasiet.

Komponent nummer två i den sammantagna bilden över de som läser på lärarutbildningarna berättade att de lärarstuderande var unga, hälften var under 21 år. Den åldersindelning i grupper som gjordes var inte synonyma i de båda undersökningarna och därför kan inte en definitiv jämförelse göras. Vi kan ändå konstatera att 55 procent av studenterna i denna studie var 23 år eller yngre vilket kan tyckas ligga väl i linje med LÄROM-resultatet.

När det gäller den tredje komponenten, familjebakgrund, tvingas vi notera att enkätutformningen har varit olika mellan undersökningarna. Då socioekonomiska klasser är ett centralt begrepp i de av Bourdieu utformade teorierna har LÄROM-forskarna ett betydligt mer förfinat metodologiskt sätt att indela studenterna i olika kategorier jämfört med det som användes i SOM-undersökningen och denna uppsats där studenterna själva fick avgöra vilken av fyra kategorier de tyckte bäst stämde överens med den egna bakgrunden. LÄROM-rapporten slår fast att ungefär var tredje student hade arbetarbakgrund medan resultatet från den här återgivna studien gav hela 62 procent.

Den fjärde komponenten som jag valt ut i LÄROM-projektets bild av de lärarstuderande är att det är få som har annan etnisk härkomst än den svenska. Enligt LÄROM-rapporten har ungefär (beroende på hur begreppen definieras) tio procent av de som läser på lärarutbildningen invandrarbakgrund. Det är ett resultat som funnit stöd i denna studie då resultaten är mycket lika varandra.

5.4 DISKUSSION OCH SLUTSATSER

De resultat som framkommit i undersökningen och vid jämförelsen med de två studentgrupperna skall nedan diskuteras något varvid ett antal slutsatser förhoppningsvis kan formuleras. Till att börja med diskuteras vad som i denna studie kallas för bakgrundsfaktorer, därefter politiska värderingar.

Vi kan för det första konstatera att undersökningens resultat bekräftar tidigare forskning som visar på att lärarutbildningen som helhet är feminiserad. Generellt sett är en större andel kvinnor registrerade i Högskoleverkets statistik på landets lärosäten (60 procent) men även i förhållande till det visar studiens resultat på att lärarutbildningen är kvinnodominerad. Framförallt är det inriktningarna mot förskola, fritidshem och grundskolans tidigare år som väljs utav kvinnor. Intressant att notera är att undersökningens enkät besvarades utav 97 kvinnor och 41 män och trots det var det i absoluta tal fler män som hade valt inriktning mot grundskolans senare år och/eller gymnasiet.

Vi kan också konstatera att lärarutbildningen inte rekryterar många studenter med annat etniskt ursprung än den svenska. Tidigare forskning om lärarstuderande pekar på ungefär 10 pro-

cent med annat ursprung och den bilden bekräftas av denna studie. Det är en låg siffra, både jämfört med andra utbildningar och sett till antalet personer i landet med annat etniskt ursprung. Också när det gäller familjebakgrund hittar vi skillnader mellan undersökningens studenter och de studenter i Göteborg som fått vara referensgrupp. Betydligt fler lärarstuderande beskriver sin egen familjebakgrund som 'arbetarfamilj', nästan två tredjedelar. Det är slående att det är få på lärarutbildningen som kommer från 'akademikerfamilj', mindre än tio procent medan en fjärdedel av Göteborgsstudenterna hävdade att de hade en sådan bakgrund. Denna undersökningens resultat ligger i linje med tidigare forskning också när det gäller studenternas ålder. Generellt sett är lärarstudenten ofta yngre än andra studenter. När det gäller de lärarstuderandes bakgrundsfaktorer kan vi sammanfatta undersökningen enligt följande: lärarutbildningen är feminiserad, det är unga studenter, de kommer ofta från arbetarfamilj och är uppväxta i Sverige med svenska föräldrar.

Ett par av resultaten angående studenternas politiska värderingar skall också diskuteras. För det första så kan vi konstatera att lärarstudenterna, i jämförelse med referensgruppen, har ett lågt förtroende för följande samhällliga institutioner: riksdagen, regeringen, radio/TV, och dagspressen. De har däremot ett mycket högt förtroende för bankerna och kungahuset. Då vi betraktar lärarstudenternas förtroendenivåer tycks det som att de i stort ligger närmare vad undersökningar tidigare sagt om svensken i allmänhets förtroenden än referensgruppen från Göteborgs universitet.

När det gäller studenternas inställning till de politiska förslagen var det inga dramatiska skillnader mellan de två jämförelsegrupperna. Att satsa på ett samhälle med ökad jämlikhet mellan män och kvinnor råder det i undersökningen närmast konsensus kring. Värt att notera är att 80 procent av allmänheten säger sig stödja det förslaget. Tillåta homosexuella par att adoptera barn är också en fråga där studenterna kraftigt avviker från vad folk i allmänhet tycker, drygt sju av tio lärarstudenter tycker att det är ett bra förslag medan motsvarande siffra för hela befolkningen är två av tio. Vi kan också konstatera att studenterna (båda grupperna) är emot förslaget om att stödja USA:s kamp mot terrorismen, mindre än tio procent stödjer det förslaget medan en tredjedel av befolkningen i sin helhet uppgett att de tycker det är ett bra förslag. Lärarstudenterna uppvisar ingen skillnad i uppfattning gällande frågan om friskolor. Andelen som tycker att det är ett bra förslag att satsa mer på friskolor är ungefär lika stor i båda studentgrupperna och ligger i nivå med vad allmänheten tycker.

Lärarstudenternas ideologiska placering på vänster – högerskalan skiljer sig något åt från hur befolkningen i sin helhet besvarat samma fråga i en tidigare undersökning. Den största skillnaden är att lärarstudenterna i mycket högre utsträckning valt att placera sig varken till höger eller vänster. Av de lärarstuderande är det 42 procent som angivit det alternativet medan det för befolk-

ningen i sin helhet var 26 procent. Vi kan också konstatera att tyngdpunkten för befolkningen låg till höger på skalan samma år. När de lärarstuderande besvarade frågan kom tyngdpunkten att ligga något till vänster.

Frågan om lärarstudenternas partipolitiska sympatier visade ett antal intressanta resultat. För det första kan vi konstatera att Kristdemokraterna och Moderaterna har ett lågt stöd bland lärarstudenterna. Kristdemokraterna får endast två procent och Moderaterna halverar sitt senaste valresultat. Jämfört med det senaste valresultatet³⁴ får Vänsterpartiet, Miljöpartiet och Folkpartiet större stöd. Den borgerliga alliansen får endast stöd av 34 procent av de lärarstuderande. Den partipolitiska övertygelsen hos de lärarstuderande är låg, knappt fem procent uppger att de är mycket övertygade anhängare av det parti de tycker bäst om.

Lärarstudenternas politiska värderingar är inte alldeles enkla att sammanfatta. I vissa delar (inställning till politiska förslag) ligger de väldigt nära resultatet från Student-SOM och i andra delar (förtroende för samhällsliga institutioner) närmare vad befolkningen i sin helhet uppgett. Ideologiskt och partipolitiskt är lärarstudenterna mer åt vänster än befolkningen, dock utan någon större övertygelse.

Vad kan vi då säga om undersökningsresultatet om vi betraktar det utifrån det teoretiska ramverket och det därtill hörande begreppen? För det första så är det nog rimligt att anta att den skeva rekryteringen avseende könsfördelning hos de lärarstuderande kommer fortsätta att påverka skolan. Det är dessutom tydligt att lärarutbildningen lockar mycket få studenter med utländsk bakgrund och att många kommer från arbetarfamiljer. Det är framförallt inriktningarna mot yngre barn som har studenter med den beskrivna bakgrunden. Vilka konsekvenser får då det faktum att personalen på förskolor, fritidshem och de tidiga åren i grundskolan till mycket stor del består av kvinnor, födda i Sverige med arbetarbakgrund? Troligt är att socialisationsprocessen blir begränsad och mer enkelspårig än vad som varit fallet om personalens sammansättning varit mer representativ för befolkningen, vilket inneburit att andelen män varit betydligt högre vilket även gäller för personer med utländsk bakgrund. Det faktum att det är en mycket stor andel av de lärarstuderande som beskriver sin familjbakgrund som ”arbetarfamilj” är intressant och delvis i strid med vad som tidigare sagts i denna studie om tidigare teoretiska forskningsresultat. Resonemanget om ’utvecklad’ och ’begränsad’ språklig kod förutsatte att skolan var präglad av den ’utvecklade’ koden och att de barn som behärskade den var privilegierade. Denna undersökning tyder på att överklassens hegemoni över skolan är bruten och att det i dagens rekrytering till lärarutbildningen är arbetarbakgrund som är dominerande. Det kan i sin tur betyda två saker, för det första att de språkliga koderna i skolan kan komma att förändras och nya problem och möj-

³⁴ Valresultatet 2006 hittas på riksdagens hemsida: www.riksdagen.se

ligheter uppstå. Problemen kan i sådana fall handla om att skolan får en svårare uppgift att fullfölja kunskapsuppdraget då möjligheterna till det abstrakta i den utvecklade koden ofta tycks vara att föredra i pedagogiska sammanhang som ett led i sammanhang och förståelse. Det kan även tänkas att de barn som tidigare varit gynnade i skolmiljön nu får svårare att hävda sig och kanske till och med blir missgynnade på grund av en förändring i skolans språkliga koder. En sådan farhåga väger trots allt något lätt då förmågan att behärska en utvecklad kod inte på något sätt motsäger att man också behärskar en begränsad språklig kod.

Att en förändrad rekrytering till lärarutbildningen där fler personer med arbetarbakgrund väljer att utbilda sig mot läraryrket kan vara positivt och innebära en möjlighet för de barn som tidigare inte känt sig hemma i skolan på grund utav sin familjebakgrund. Kanske kan de studenter som själva har arbetarbakgrund överbygga eller transformera den utvecklade koden så att alla i skolan kan ta del av den och de möjligheter den innebär.

Två tänkbara problem med rekryteringen till lärarutbildningen kan dock skönjas i resultatet av undersökningen. Andelen personer med utländsk bakgrund och andelen manliga sökande till utbildningar mot yngre barn. Gemensamt för dessa båda problem är att mångfalden begränsas. Det är dessutom så att det inte enbart är barn med utländsk bakgrund som riskerar att inte bli sedda på det sätt som är önskvärt utan alla i skolan förlorar på att mångfalden inskränks. Här kan begreppet kulturell reproduktion relateras till studien. Barn som kommer från andra förhållanden (främst annan etnisk bakgrund) än de ovan beskrivna kan komma att missgynnas av en sådan situation medan andra kan komma att gynnas.

De politiska värderingar som de lärarstuderande i undersökningen givit uttryck för kan också komma att prägla skolan och dess socialiserande funktion. Noterbart är att studenterna som grupp har en tolerant inställning till många av de politiska förslagen. Jämställdhet och möjligheter för homosexuella att adoptera barn är exempel på sådana förslag. De är inte heller entusiastiska då det gäller att begränsa abort eller att ta emot färre flyktingar. Den inställning som studenterna har i dessa frågor betyder inte per automatik att de är toleranta i någon absolut mening men resultatet kan ändå tolkas som att deras värderingar pekar mot att tolerans är något som kan komma att prägla morgondagens skola. Mer bekymmersamt är kanske lärarstudenternas förtroende för några av de samhällsrelaterade institutionerna. Förtroendenivåerna för regeringen, de politiska partierna, EU-kommissionen och Europaparlamentet är alla negativa. Riksdagen har visserligen ett positivt förtroende men det är ändå ingen hög notering. Med uppenbar risk för att tolkningen i det följande blir normativ hävdar jag att det finns problem med det låga förtroendet för dessa institutioner. Anledningen till det är att skolan (som institution) skall fostra eleverna till att bli aktiva, ansvarstagande och demokratiska samhällsmedborgare. Ett lågt förtroende för de demokratiskt val-

da församlingarna i samhället är en inställning som pekar i en delvis annan riktning. Mot denna tolkning kan man anföra åtminstone två argument, för det första så behöver inte ett lågt förtroende för de nämnda institutionerna vara detsamma som att man inte har för avsikt att fostra barnen på det sätt som läroplanen anger. Inte minst blir detta argument tungt om vi dessutom tar de senaste årens diskussion om professionalisering av läraryrket på allvar. För det andra kan man hävda att lärarstudenternas förtroende inte avviker på något markant sätt från till exempel referensgruppen från Göteborg, där vissa av institutionerna hade ett än mer negativt värde. I sak är båda invändningarna korrekta. Ändå finns det, enligt mitt sätt att se det, anledning att fundera över vad en sådan inställning kan komma att få för konsekvenser för skolans socialiserande funktion. Det är, tror jag, orealistiskt att tänka sig en så genomprofionaliserad yrkeskår av lärare att deras bakgrund och värderingar helt förlorat sin betydelse. Kanske kan vi även närma oss det Illich kallat den dolda läroplanen här. Om skolan förmedlar politikerförakt och tvivel till funktionen av demokratiskt valda samhällsinstitutioner kan det skapa en stämning av uppgivenhet och en känsla av att samhället är bestående och verklig förändring inte är möjlig. Således den dolda läroplanen i ny tappning då den för Illich var ett sätt för samhället att disciplinera den bestående ordningen och i det här fallet en sätt att omedvetet passivisera barn och unga.

Lärarstudenternas ideologiska och partipolitiska inställning finns det i den teoretiska kontexten inte så mycket att säga om. Alla riksdagspartier är representerade även om utfaller skiljer sig en del från det senaste riksdagsvalet. Det som är mest intressant är den stora andel som valt att placera sig varken till höger eller vänster på den ideologiska skalan. Kanske är också det ett uttryck för den villrådighet och icke-förtroende som de tidigare svaren skvallrat om.

Som sammanfattning kan det konstateras att rekryteringen till lärarutbildningen, så som den ter sig i denna undersökning, innehåller många intressanta aspekter av tänkbara implikationer för skolans socialiserande funktion. När det gäller bakgrundsfaktorer är det positivt att det är många lärarstuderande som har arbetarbakgrund, även om konsekvenserna kan vara svåra att helt överblicka. Negativt är att det är få manliga sökande till utbildningarna mot de yngre barnen och att det är få, allmänt sett, studerande med annan etnisk bakgrund än den svenska. Studenternas politiska värderingar uppvisar också de ett antal positiva drag där tolerans synes framträda. Något som eventuellt kan vara ett problem är studenternas låga förtroende för flera demokratiska samhällsinstitutioner.

REFERENSER

LITTERATUR

Bergström, G., Boréus, K., *Textens mening och makt*, Studentlitteratur, Lund, 2000

Bernstein, B., *Makt, kontroll och pedagogik: studier av den kulturella reproduktionen*, Liber Förlag, Stockholm, 1983.

Broady, D., Palme, M., *Kultursociologiska texter – Pierre Bourdieu i urval av Donald Broady och Mikael Palme*, Symposium, Stockholm, 1993.

Eliasson, A., *Kvantitativ metod från början*, Studentlitteratur, Lund, 2006

Giddens, A., *Sociologi*, Studentlitteratur, Lund, 2003

Illich, I., *Deschooling society*, Harmondsworth, 1973.

Jonsson, C., *Vem blir lärare? En kartläggning av studentprofiler vid fem lärarutbildningar i Sverige och Danmark*, D-uppsats Pedagogik, Högskolan i Gävle, 2004.

Lisper, H-O., Lisper, S., *Statistik för samhällsvetare*, Liber AB, Malmö, 2005.

Lortie, D., *Schoolteacher: A sociological study*, Chicago, The university of Chicago, 1975.

Petterson, M., Ribbhagen, C., *Nyborjarstudenter – tre års trender*, Arbetsrapport nr. 5, SOM-institutet, Göteborgs universitet, 2003.

Skolverket, *Läroplan för det obligatoriska skolväsendet, förskoleklassen och fritidshemmet Lpo 94*, Fritze, Stockholm, 2006.

Thurén, T., *Vetenskapsteori för nybörjare*, Runa, Stockholm, 1991.

Wahlgren, L., *SPSS steg för steg*, Studentlitteratur, Lund, 2005

Wellros, S., *Språk, kultur och social identitet*, Studentlitteratur, Lund, 1998.

ELEKTRONISKA KÄLLOR - TEXTER

Holmberg, S., Weibull, L. (red), *Svenska trender 1986-2006*, SOM-institutet, Göteborgs universitet, 2006. [elektronisk version] Tillgänglig på Internet: http://www.som.gu.se/rapporter/svenska_trender/svenska_trender_2006.pdf [hämtad 2007-09-03]

Högskoleverket, *Utvärdering av den nya lärarutbildningen vid svenska universitet och högskolor, Del 1: Reformuppföljning och kvalitetsbedömning*, 2005 [elektronisk version]. Tillgänglig på Internet: http://web2.hsv.se/publikationer/rapporter/regeringsuppdrag/2005/0517R_1b.pdf [hämtad 2007-07-30]

Lindblad, S, *Läroutbildningar: Rekrytering och yrkesidentitet under omstrukturering (LÄROM): En projektbeskrivning*, 2002. [elektronisk version] Tillgänglig på Internet:
<http://www.ped.uu.se/larom/texter/pdf-filer/Projektplan.pdf> [hämtad 2007-06-28]

Regeringskansliet: *Den öppna högskolan*, proposition 2001/02:15. [elektronisk version] Tillgänglig på Internet:
<http://www.regeringen.se/sb/d/108/a/1647> [hämtad 2007-09-04]

ELEKTRONISKA KÄLLOR – WEBBPLATSER

LÄROM-projektets hemsida:
<http://www.ped.uu.se/larom/default.asp> [senaste besöksdatum: 2007-08-03].

Riksdagens hemsida:
<http://www.riksdagen.se/> [senaste besöksdatum: 2007-09-10]

SOM-institutets hemsida:
<http://www.som.gu.se/index.html> [senaste besöksdatum: 2007-09-03].

Statistiska Centralbyråns hemsida:
<http://www.scb.se/statistik/UF/UF0206/2005A01/Tabell1.xls>, [senaste besöksdatum: 2007-09-04].

Hej!

Jag är en lärarstuderande vid Karlstads universitet som för närvarande skriver mitt examensarbete. Min studie kommer att kretsa kring attityder hos lärarstuderande i Karlstad. Resultaten kommer att användas vid seminarier och undervisning vid universitetet samt utgöra empirisk grund för min uppsats.

Min förhoppning är att Du tar dig tid att fylla i enkäten. Din medverkan gör att resultatet för undersökningen blir mer tillförlitligt.

Enkäten består av totalt 17 frågor uppdelade i tre delar. Den första delen behandlar Din tidigare bakgrund och nuvarande familjesituation. Den andra består av frågor som riktar in sig på Dina studier samt tidigare och nuvarande försörjningssituation och arbetserfarenheter. Den sista delen är inriktad mot vilket förtroende Du har för ett antal samhällsliga institutioner och hur positivt inställd Du är till ett antal politiska förslag i den samhällsliga debatten. Denna del avslutas med en fråga om den politiska vänster – högerskalan och en om partipolitisk tillhörighet.

Alla svar kommer att behandlas konfidentiellt. En kategorisering kommer att göras avseende ålder (ex. 20-25, 26-30 osv.). Inga resultat som kan leda till identifiering av enskild respondent kommer att redovisas.

Tack på förhand!
Med vänlig hälsning!
Johan Ceder

Del 1. Sju stycken inledande frågor om Dig, Din tidigare bakgrund och nuvarande familjesituation.

- 1. Kön** Man Kvinna
- 2. Civilstånd** Gift/Sambo Ensamstående
- 3. Hemmavarande barn** Ja Nej

4. Hur skulle Du karakterisera Din familjebakgrund? Välj det alternativ som stämmer bäst överens med Din egen uppfattning. (Ange endast ETT alternativ.)

- Arbetarfamilj Akademikerfamilj
- Tjänstemannafamilj Företagar/Jordbrukarfamilj

5. Etnisk bakgrund – Kryssa i det alternativ som stämmer in på Dig!

- Uppvuxen i Sverige med svenska föräldrar Uppvuxen i Sverige med minst en utländsk förälder
- Uppvuxen i övriga Norden Uppvuxen i övriga världen

6. Jag bor för tillfället i:

- | | |
|---|--|
| <input type="checkbox"/> Egen bostad | <input type="checkbox"/> Samboende med andra/kollektiv |
| <input type="checkbox"/> Hos förälder/föräldrar | <input type="checkbox"/> På studenthem |
| <input type="checkbox"/> Inneboende | <input type="checkbox"/> Annat, nämligen _____ |

7. Jag är född år: _____

Del 2. Fem stycken frågor om studier, försörjning, arbetslivserfarenhet och förvärvsarbete.

8. Jag har för avsikt att utbilda mig till lärare mot:

- | | |
|---|---|
| <input type="checkbox"/> Förskola fritidshem eller grundskolans tidigare år | <input type="checkbox"/> Grundskolans senare år och/eller gymnasiet |
|---|---|

9. Jag har tidigare (innan påbörjad lärarutbildning) läst program, kurs eller del av kurs på högskola/universitet?

- | | |
|-----------------------------|------------------------------|
| <input type="checkbox"/> Ja | <input type="checkbox"/> Nej |
|-----------------------------|------------------------------|

10. Hur finansierar Du Dina studier? Kryssa i det/de alternativ som stämmer in på Dig!

- | | |
|--|---|
| <input type="checkbox"/> Studiemedel från CSN | <input type="checkbox"/> Sparade pengar |
| <input type="checkbox"/> Förvärvsarbete | <input type="checkbox"/> Stöd från föräldrar/släkting |
| <input type="checkbox"/> Stipendier | <input type="checkbox"/> Stöd från sambo/maka/make |
| <input type="checkbox"/> Annat, nämligen _____ | |

11. Hur många timmar/vecka förvärvsarbetar Du i genomsnitt?

- | | |
|---|---|
| <input type="checkbox"/> Inget förvärvsarbete | <input type="checkbox"/> 1-8 timmar/vecka |
| <input type="checkbox"/> 9-16 timmar/vecka | <input type="checkbox"/> Mer än 16 timmar/vecka |

12. Kryssa i det alternativ som bäst stämmer överens för Dig avseende Din tidigare arbetslivserfarenhet

- | | |
|--|---|
| <input type="checkbox"/> Ingen arbetslivserfarenhet | <input type="checkbox"/> Mindre än 1 år |
| <input type="checkbox"/> Minst 1 år men mindre än 5 år | <input type="checkbox"/> Mer än 5 år |

Del 3. Fyra stycken frågor om förtroende för samhällliga institutioner, uppfattningar om politiska förslag, politisk vänster – höger tillhörighet samt partipolitisk tillhörighet.

13. Vilket förtroende har Du för nedanstående samhällsinstitutioner? Kryssa i det alternativ som bäst stämmer överens med din uppfattning!

	Mycket stort förtroende	Ganska stort förtroende	Varken stort eller litet förtroende	Ganska litet förtroende	Mycket litet förtroende
Universitetet/högskolorna	<input type="checkbox"/>	<input type="checkbox"/>	<input type="checkbox"/>	<input type="checkbox"/>	<input type="checkbox"/>
Sjukvården	<input type="checkbox"/>	<input type="checkbox"/>	<input type="checkbox"/>	<input type="checkbox"/>	<input type="checkbox"/>
FN	<input type="checkbox"/>	<input type="checkbox"/>	<input type="checkbox"/>	<input type="checkbox"/>	<input type="checkbox"/>
Riksdagen	<input type="checkbox"/>	<input type="checkbox"/>	<input type="checkbox"/>	<input type="checkbox"/>	<input type="checkbox"/>
Regeringen	<input type="checkbox"/>	<input type="checkbox"/>	<input type="checkbox"/>	<input type="checkbox"/>	<input type="checkbox"/>
Radio/TV	<input type="checkbox"/>	<input type="checkbox"/>	<input type="checkbox"/>	<input type="checkbox"/>	<input type="checkbox"/>
Dagspressen	<input type="checkbox"/>	<input type="checkbox"/>	<input type="checkbox"/>	<input type="checkbox"/>	<input type="checkbox"/>
Bankerna	<input type="checkbox"/>	<input type="checkbox"/>	<input type="checkbox"/>	<input type="checkbox"/>	<input type="checkbox"/>
Kungahuset	<input type="checkbox"/>	<input type="checkbox"/>	<input type="checkbox"/>	<input type="checkbox"/>	<input type="checkbox"/>
De politiska partierna	<input type="checkbox"/>	<input type="checkbox"/>	<input type="checkbox"/>	<input type="checkbox"/>	<input type="checkbox"/>
Europaparlamentet	<input type="checkbox"/>	<input type="checkbox"/>	<input type="checkbox"/>	<input type="checkbox"/>	<input type="checkbox"/>
Storföretagen	<input type="checkbox"/>	<input type="checkbox"/>	<input type="checkbox"/>	<input type="checkbox"/>	<input type="checkbox"/>
EU-kommissionen	<input type="checkbox"/>	<input type="checkbox"/>	<input type="checkbox"/>	<input type="checkbox"/>	<input type="checkbox"/>

14. I vilken grad tycker Du att nedanstående förslag är bra? Kryssa i det alternativ som bäst stämmer överens med din uppfattning!

	Mycket bra förslag	Ganska bra förslag	Varken bra eller dåligt förslag	Ganska dåligt förslag	Mycket dåligt förslag
Satsa på ett samhälle med ökad jämlikhet mellan män och kvinnor	<input type="checkbox"/>	<input type="checkbox"/>	<input type="checkbox"/>	<input type="checkbox"/>	<input type="checkbox"/>
Sverige bör på lång sikt avveckla kärnkraften	<input type="checkbox"/>	<input type="checkbox"/>	<input type="checkbox"/>	<input type="checkbox"/>	<input type="checkbox"/>
Inför sex timmars arbetsdag	<input type="checkbox"/>	<input type="checkbox"/>	<input type="checkbox"/>	<input type="checkbox"/>	<input type="checkbox"/>
Tillåt homosexuella par att adoptera barn	<input type="checkbox"/>	<input type="checkbox"/>	<input type="checkbox"/>	<input type="checkbox"/>	<input type="checkbox"/>
Tillåt försäljning av öl, vin och sprit i livsmedelsbutikerna	<input type="checkbox"/>	<input type="checkbox"/>	<input type="checkbox"/>	<input type="checkbox"/>	<input type="checkbox"/>
Förbjud alla former av pornografi	<input type="checkbox"/>	<input type="checkbox"/>	<input type="checkbox"/>	<input type="checkbox"/>	<input type="checkbox"/>
Satsa mer på friskolor	<input type="checkbox"/>	<input type="checkbox"/>	<input type="checkbox"/>	<input type="checkbox"/>	<input type="checkbox"/>
Minska den offentliga sektorn	<input type="checkbox"/>	<input type="checkbox"/>	<input type="checkbox"/>	<input type="checkbox"/>	<input type="checkbox"/>
Ta emot färre flyktingar	<input type="checkbox"/>	<input type="checkbox"/>	<input type="checkbox"/>	<input type="checkbox"/>	<input type="checkbox"/>
Tillåt arbetskraftsinvandring från länder utanför EU	<input type="checkbox"/>	<input type="checkbox"/>	<input type="checkbox"/>	<input type="checkbox"/>	<input type="checkbox"/>
Ge amnesti åt flyktingar som befinner sig i Sverige illegalt	<input type="checkbox"/>	<input type="checkbox"/>	<input type="checkbox"/>	<input type="checkbox"/>	<input type="checkbox"/>
Inför reklam i Sveriges Television	<input type="checkbox"/>	<input type="checkbox"/>	<input type="checkbox"/>	<input type="checkbox"/>	<input type="checkbox"/>
Begränsa rätten till fri abort	<input type="checkbox"/>	<input type="checkbox"/>	<input type="checkbox"/>	<input type="checkbox"/>	<input type="checkbox"/>
Sverige bör politiskt stödja USA:s krig mot terrorismen	<input type="checkbox"/>	<input type="checkbox"/>	<input type="checkbox"/>	<input type="checkbox"/>	<input type="checkbox"/>
Inför språktest för att kunna bli Svensk medborgare	<input type="checkbox"/>	<input type="checkbox"/>	<input type="checkbox"/>	<input type="checkbox"/>	<input type="checkbox"/>

15. Man talar ibland om att politiska åsikter kan placeras in på en vänster – högerskala. Var någonstans skulle Du placera Dig själv på en sådan vänster – högerskala?

Klart till vänster

Något till vänster

Varken till vänster
eller höger

Något till höger

Klart till höger

16. Vilket parti tycker du bäst om idag?

Vänsterpartiet

Moderaterna

Socialdemokraterna

Kristdemokraterna

Centerpartiet

Miljöpartiet

Folkpartiet

Annat parti (v.g. ange vilket) _____

Anser du dig vara övertygad anhängare av detta parti?

Ja, mycket övertygad

Ja, något övertygad

Nej

Till sist

17. Här får Du möjlighet att med egna ord tillägga sådant som inte behandlades i enkäten och/eller ge synpunkter på denna undersökning.

TACK FÖR DIN MEDVERKAN

Kommentarer på enkäten

” Du kanske skulle haft en ruta där vi kunde kryssa i: kan ej ta ställning”

”Är ej insatt i politik, borde finnas en ruta med vet ej”

”Ganska svåra frågor som man inte är så insatt i. Tex det här med friskolor. Jag vet inte vad jag tycker riktigt i den frågan”

”15-16 svåra att svara på! Vet inte var jag står!”

”Fråga 15: Vill inte placera mig någonstans, både vänstern och högern bedriver (för mig just nu) samma politik, känner inte mer eller mindre samtycke med någon av dem”

”Fråga 5 kunde kanske varit utformad ’med minst en invandrad förälder”

”Lycka till m. arbetet”

”Vet inte riktigt var jag står än. Har inte hunnit sätta mig in i det än. Lycka till!”

”Det kan vara svårt att välja antingen eller”

”Svarade inte på fråga 16 – är inte tillräckligt intresserad och insatt!”

”Svårt att svara på de sista, då jag inte är tillräckligt insatt. Fråga 14 är även den svår eftersom det för min del blir tolkningar åt alla möjliga håll”

”Ibland lite för definitiva alternativ”

”Har man som jag stor familj, gift och barn så känns det jättebra att det inte finns någon övre gräns för att studera till lärare. Kul! Ger erfarenhet.”

”Båda mina föräldrar är lärare och mina morföräldrar också. Vet inte hur mycket det har påverkat, men antagligen en del ☺”

”Fanns mycket ’det beror på’ frågor i de sista frågorna. Svårt att svara då”

”Kanske skrivit ut partierna på vänster – högerskalan”

”Bra övergripande frågor”

”Bra undersökning. Lätt förståelig och intressanta frågor. Lycka till!”

”Vilken typ av friskolor menar du?”

”N.A.M.B.L.A”

”Jag tycker att det var en spännande enkät som gjorde att man fick en del frågeställningar”

”Inga frågor, anser jag, var utelämnade. En bra och välarbetad enkät. Lycka till med arbetet!”

”Vissa frågor, (sådana jag bland annat kommenterat) känns lite för ’tama’. Man får inte tillräcklig info om andra alt och mina kryss kan då tolkas åt ett håll som jag inte står för.”

”Det känns som att det saknas en del alternativ ibland.”

”Lycka till med arbetet!”