



Avdelningen för fysik och elektroteknik

Malin Brask

En pedagogisk fysisk inomhusmiljö

Hur kan den se ut?

An Educational Physical Indoor Environment

What can it look like?

Examensarbete 15 poäng
Läroprogrammet

Datum: 2009-05-25
Handledare: Tryggve Grahn
Examinator: Stephen Hwang

Abstract

The purpose of this study is to investigate how an educational physical indoor environment can be constructed and also to examine whether the environment affects children's development and learning. The study presents both previous research and illustrates the pre-school teachers' thoughts on the environment's effect on children's learning.

The study was conducted using both an open-question questionnaire, and through interviews, to provide for an in-depth analysis of the important play of construction.

The answers revealed that all pre-school teachers consider the physical indoor environment to be enormously important from a pedagogical perspective (point of view). The pre-school teachers stated that too small rooms, large number of children in the groups and lack of funding, were factors that prevented them from creating an ideal indoor environment. However, their understanding of the importance of the indoor environment prompted them to use their fantasy and creativity to get the best physical indoor environment as possible.

Previous research confirms the educationalists' opinions on the importance of the indoor environment. This knowledge unfortunately seems to rest with the pre-school teachers and is not considered when deciding on the number of children in the day-care groups, financial means for material or when building new day-care centres.

Key words: day-care centre, indoor environment, educational environment

Sammanfattning

Denna studie syftar till att se hur en pedagogisk fysisk inomhusmiljö kan se ut och om miljön påverkar barnens utveckling och lärande. Arbetet belyser hur pedagoger tänker och resonerar i denna fråga och vad tidigare forskning har kommit fram till.

Pedagogernas tankar om den fysiska inomhusmiljön dokumenterades genom frågeformulär med öppna frågor och telefonintervjuer för en mer djupgående analys av den viktiga konstruktionsleken.

Ur svaren på frågorna framgår det att alla pedagoger anser att den fysiska inomhusmiljön är oerhört viktigt ur pedagogisk synvinkel, men att det finns en del svårigheter att få miljön så bra som man kan önska. Detta beror bland annat på små lokaler, mycket barn och dålig ekonomi. Kunskapen om miljöns betydelse gör däremot att fantasin flödar och uppfinningsrikedomen utnyttjas för att få till en så väl fungerande fysisk inomhusmiljö som möjligt.

Resultatet visar att pedagogernas tankar om miljön bekräftas av tidigare forskning, men tyvärr stannar denna kunskap många gånger hos pedagogerna. De som har det yttersta ansvaret för att förskolans lokaler är ordentligt ändamålsenliga, kommunen, utnyttjar inte denna kunskap när det gäller planering av barngruppers storlek, ekonomiska medel till material eller vid nybyggnation.

Nyckelord: förskola, inomhusmiljö, pedagogisk miljö

Innehållsförteckning

1 INLEDNING.....	1
1.1 BAKGRUND.....	1
1.2 SYFTE.....	1
1.3 FRÅGESTÄLLNINGAR.....	2
2 LITTERATURGENOMGÅNG	3
2.1 VAD SÄGER STYRDOKUMENTEN OM FÖRSKOLANS FYSISKA INOMHUSMILJÖ.....	3
2.2 VAD SÄGER TIDIGARE FORSKNING OM FÖRSKOLANS FYSISKA INOMHUSMILJÖ	4
3 METOD	12
3.1 URVAL	12
3.2 DATAINSAMLINGSMETOD.....	12
3.3 PROCEDUR.....	13
4 RESULTAT	14
4.1 REDOGÖRELSE AV FRÅGEFORMULÄREN	14
4.2 REDOGÖRELSE AV INTERVJUERNA	17
4.3 SAMMANFATTNING AV FRÅGEFORMULÄREN	18
4.4 SAMMANFATTNING AV INTERVJUERNA	19
5 DISKUSSION	20
LITTERATURFÖRTECKNING	24
BILAGA 1	
BILAGA 2	

1 Inledning

1.1 Bakgrund

Miljön på en förskoleavdelning varierar oändligt! Gå bara från en avdelning till en annan på en och samma förskola så blir du varse detta. Men hur skall pedagogerna som jobbar där veta vad som är det bästa för barnen när det gäller den pedagogiska fysiska inomhusmiljön? Många författare tar upp detta i sina böcker och beskriver hur miljön påverkar barnen i deras lärande och utveckling. Hur en inspirerande och pedagogiskt iordningställd miljö framkallar upptäckarglädjen hos barn. Den fysiska miljön måste anpassas utifrån många faktorer och detta kan vara ett problem, men med fantasi och tålamod går allt att lösa. Även de tips och förslag författarna visar på i sina studier går att utnyttja till stor del.

Enligt Nordin-Hultman (2004) har barn en betydelsefull relation till den fysiska världen vilket resulterar till att miljön blir viktig. Vidare berättar Elisabeth att ting och material inte bara är objekt i barns lekar, de är även subjekt. Barnen har med andra ord en relation till material och ting, de gör inte särskilt stor skillnad på den mänskliga och den materiella världen. Barnen kan t.ex. kommunicera med både krattor och sand.

Att leken är en viktig del av förskolan håller alla pedagoger med om. Leken hjälper barnen i deras bearbetning av det de upplevt och den är även viktig för den utveckling och det lärande alla barn går igenom. För att få fram denna lek behövs det några olika ingredienser och det behöver synas i verksamheten. Först och främst är det förståelsen för att det är pedagogernas ansvar att barn leker eller inte, för det andra gäller det att ge barnen tid till att leka, dagen får inte styckas upp allt för mycket. Nu finns det all möjlighet till att skapa den rätta miljön som uppmanar till lek och tillåter att barnen leker. Detta kan t.ex. ske genom att dela in rummet i små vrår (Andersson, Y 2004).

Förskolan skall erbjuda barnen en trygg miljö som samtidigt utmanar och lockar till lek och aktivitet. Den skall inspirera barnen att utforska omvärlden. I förskolan skall barnen möta vuxna som ser varje barns möjligheter och som engagerar sig i samspelet med både det enskilda barnet och barngruppen (Lpfö 98 2006 s. 5).

1.2 Syfte

Syftet med detta arbete är att se hur pedagogerna i förskolan och tidigare forskning ser på den fysiska inomhusmiljön, om pedagogerna och den tidigare forskningen kan visa på hur den pedagogiska fysiska inomhusmiljön kan utformas för att lyfta fram och påverka barnens inläring och utveckling.

1.3 Frågeställningar

- På vilket sätt kan en pedagogisk fysisk inomhusmiljö se ut?
- Vad ligger till grund för att den fysiska inomhusmiljön skall genomgå en förändring på avdelningen?

2 Litteraturgenomgång

2.1 Vad säger styrdokumentet om förskolans fysiska inomhusmiljö

Den pedagogiska verksamheten i förskolan skall präglas av ett medvetet bruk av leken för att främja barns utveckling och lärande (Lpfö 98 2006 s. 6).

Ett av förskolans uppdrag är att främja barns lärande och utveckling. En metod till detta är att kommunicera och skapa med hjälp av olika slags material och uttrycksformer. Genom att barnen får möjlighet till att konstruera, forma och nyttja teknik och material hjälper vi dem. Som uttrycksform kan nämnas dans, musik, bild, drama, rörelse, rytmik och sång. Även multimedia, IT-teknik och tal- och skriftspråket är metoder och innehåll i barnens lärande och utveckling (Lpfö 98 2006).

Barnen skall kunna växla mellan olika aktiviteter under dagen. Verksamheten skall ge utrymme för barnens egna planer, fantasi och kreativitet i lek och lärande såväl inomhus som utomhus (Lpfö 98 2006 s. 7).

Under mål och riktlinjer tar Lpfö 98 (2006) upp att förskolan skall erbjuda en miljö som är inbjudande, öppen och innehållsrik. Verksamheten som bedrivs skall också främja det lustfyllda lärandet, leken och kreativiteten och se till så att barnets intresse för att erövra och lära sig nya kunskaper, erfarenheter och färdigheter stärks. Pedagogerna som arbetar i förskolan skall se till att erbjuda en miljö som kan ge barnen lärande, utveckling och lek, och framförallt uppmärksamma och se till att de barn som behöver stöd i sin utveckling av olika skäl får den hjälp de behöver.

Utformningen av miljön av avdelningen och planeringen av avdelningens pedagogiska verksamhet skall byggas på de intressen och behov som barnen på olika sätt signalerar att de har. Barnen måste även få möjlighet att lära sig hur deras handlingar kan påverka miljön och hur de sedan kan ta eget ansvar för den påverkan deras handlingar gjort (Lpfö 98 2006).

I skollagens andra kapitel, om förskoleverksamhet och skolbarnomsorg, nämns inte inomhusmiljön någon gång. Det enda skollagen tar upp är att *”Lokalerna skall vara ändamålsenliga”* (Skollagen 2006).

Kommunen har ett visst ansvar när det gäller förskolans inomhusmiljö.

Kommunen bör se till att förskolans utemiljö och lokaler är trygga, säkra, hälsosamma och utvecklande genom att

- dessa är utformade så att de möjliggör en varierad pedagogisk verksamhet som stödjer både enskilda barns utveckling och lärande samt grupprocesser
- såväl inne- som utemiljö är utformad så att det är möjligt för personalen att ha uppsikt över de barn de har ansvar för
- kontinuerligt följa upp och utvärdera om inne- och utemiljö är ändamålsenlig (Skolverkets Allmänna råd och kommentarer, Kvalitet i förskolan 2005 s.20).

Detta betyder att de lokaler förskolan använder sig av skall underlätta förskolans pedagogiska verksamhet. För att barnen skall få det lärande och den omsorg och fostran de behöver skall lokalerna vara tillräckligt stora, ha rätt utformning, material och utemiljö. Både barn och pedagoger skall ha möjlighet att vistas i en miljö som är både hälsosam och god för dem (Skolverkets Allmänna råd och kommentarer, Kvalitet i förskolan 2005).

Den pedagogiska miljön, där lokalernas utformning ingår, skall ingå som en del av det pedagogiska arbetet. Därmed bör den vara utformad så att den inte är ett hinder i det pedagogiska arbetet. Pedagogerna skall kunna ha kontakt med barnen genom att miljön är överblickbar. På det sättet blir säkerheten och samarbetet till fördel. Samtidigt är det viktigt att de barn som behöver ha lite lugn och ro kan få den möjligheten. Det betyder att miljön måste vara anpassningsbar och flexibel utifrån det aktuella behovet. Det skall finnas möjligheter att dela barngruppen i smågrupper, men också möjlighet till att alla barn deltar i en aktivitet på samma gång. Aktiviteten skall kunna vara både livlig och lugn, och detta skall miljön, materialet och lokalerna kunna klara av. Det är kommunen som är ansvarig för att detta skall fungera, men flera undersökningar visar att pedagogerna och kommunen inte har samma syn på hur dessa krav upplevs, speciellt när det kommer till barngruppernas storlek (Skolverkets Allmänna råd och kommentarer, Kvalitet i förskolan 2005).

2.2 Vad säger tidigare forskning om förskolans fysiska inomhusmiljö

Den studie Laike (1995) gjort avhandlar hur barns emotionella beteende påverkas av den fysiska och sociala miljön i förskolan. Analysen visade att barnens grundläggande aktivitetsmönster påverkades av två faktorer när det gäller den fysiska miljön, nämligen helheten och potensen. I det grundläggande aktivitetsmönstret var det två komponenter som påvisade stora skillnader i påverkan från miljön. Det var utvecklingen och inriktningen. Antagandet om att en restriktiv fysisk miljö resulterar i ett negativt beteende är motbevisat med denna studie. Utvecklingsbeteendet gick hand i hand med helheten av den fysiska miljön. Barnen visade ett väldigt positivt beteende när den fysiska miljöns helhet var stor. Detta går i samma linje som andra undersökningar visar. Att förutseende och ordningsamma miljöer är viktiga för barn och deras positiva beteende. Laike beskriver vidare hur helheten spelar en ytterst viktig del i den fysiska miljön när det gäller att planera en bra förskolemiljö. Miljöer som är väl avgränsade, men samtidigt förenade verkar ha en välgörande inverkan på barnen. Det visade sig att de avdelningar som hade en ordentlig helhet även var mycket trivsamma. [Texten fritt översatt av mig]

Leike använde sig av SMB-metoden (SMB = semantisk miljöbeskrivning) (Küller, 1991). Med hjälp av denna metod samlades data in genom ett bedömningsformulär, som bestod av 36 betydelseskalar. Bedömningsformuläret gav en perceptuell omgivningsprofil bestående av åtta faktorer. Utifrån ett långvarigt praktiskt och teoretiskt arbete gick det att dra paralleller mellan den perceptuella SMB-profilen och specifika kännetecken i den fysiska omgivningen. Genom denna metod gick det att bedöma den upplevda fysiska omgivningen i förskolorna. Personalen på förskoleavdelningen plus personal på angränsande förskola fick gradera de tre mest använda rummen. Vid användandet av SMB-metoden i en pilotstudie av två förskolor, hittades inga utmärkande skillnader i de bedömningar personal och föräldrar gjorde. Däremot iaktogs signifikanta skillnader mellan de två förskolorna. Även förskolornas arbetsmiljö analyserades med hjälp av ett bedömningsformulär. Formuläret var uppdelat i en del om miljöfaktorer som ljus, ljud och rumstemperatur och en del om hälsoproblem som stress, synligt obehag, huvudvärk och allergi.

Alla barn har förutsättningar och dessa är olika beroende av barnet. Förskolan skall tillgodose detta genom att erbjuda varje barn möjlighet att utveckla dessa förmågor. Barns agerande bygger på egna mål och avsikter, detta gäller även mycket små barn. En viktig del som pedagogerna inom förskolan tar fasta på. Det krävs att barnet har erfarenhet av olika saker för att vilja bemästra och begripa saker. För att få denna erfarenhet måste pedagogerna ge barnen erfarenheter och upplevelser av olika saker. Då olika barn bemöter omvärlden på olika sätt gäller det att kunna erbjuda stöd och hjälp i lärandet på en mängd sätt. En viktig del är att kunna fånga barnets intresse och engagemang som är betydelsefullt för att barnet skall kunna lära sig och reflektera över något. När det gäller barns läsning och skrivning så blir denna synlig för dem när deras egna erfarenheter visas upp för dem. För att kunna få denna inblick gäller det att förskolan medvetet anordnar en positiv miljö där barnen omges av det lästa och skrivna språket. Detta kan ske genom rikligt tillhandahållande av böcker, skrivböcker, whiteboardtavlor, skriftspråkligt material och blädderblock. Det skall finnas skyltar och skriftbilder med bilder som visar vilket material som finns i lådorna och i skåpen och på barnens lådor skall det finnas både namn och en bild på barnet. Allt för att underlätta för barnen att lära sig känna igen namn och ord i skrift. I en vrå skall det finnas böcker utifrån barnens intressen och eventuella teman, eventuellt en bandspelare för sagoskivor och i en annan vrå skall det finnas skrivmaterial. Allt för att främja den språkliga inläringen (Pramling Samuelsson, I & Sheridan, S 1999).

Barnen erövrar omvärlden genom leken. När barn utforskar och försöker förstå sig själva och sin omvärld sker det oftast genom lek. Det går därför knappast att skilja lek från lärande. I leken utforskar barn sin omvärld, bearbetar intryck och erfarenheter och kommunicerar med andra. I leken upptäcker barn också sina förmågor och intressen. Genom leken utvecklas barn socialt, känslomässigt, motoriskt och intellektuellt. Lek och lekfullhet bör därmed ses som en betydelsefull dimension i allt lärande (Pramling Samuelsson, I & Sheridan, S 1999 s. 83).

Regellek, rollek och konstruktionslek är olika slags lekar där barnen befäster, prövar och utvecklar de kunskaper, hypoteser och tankar de har lärt sig. Antingen själva eller tillsammans med andra. Kunskaper utifrån ett antal grundläggande funktioner ger barnen en bas att gå vidare i livet och dessa kunskaper kommer från att bygga och konstruera olika slags miljöer. Exempel på grundläggande funktioner är språket och social kompetens. För att barnen skall kunna leka tillsammans med sina kamrater måste de kunna uttrycka sig så att både kamraterna och barnen själva kan förstå vad de menar. De utvecklar sin kommunikativa kompetens och kommunicerar med både rörelser, ord, gester, ljud, olika signaler och tonfall. Genom denna gemensamma lek utvecklar barnen sin sociala kompetens. De lär sig att man kan skratta, leva, bli arga utan att slåss, känna empati och sympati och kunna kompromissa tillsammans. Under lekens gång tvingas nämligen barnen inse att de måste hitta lösningar på både det tekniska-, lek- och samarbetsplanet för att leken skall utvecklas framåt. Utifrån hur viktig leken är för barnens lärande och utveckling är det betydelsefullt att pedagogen tillsammans med barnen skapar en miljö där det finns ordentligt med möjligheter för barnen att leka. Denna miljö skall stimulera till en lek med rika händelse- och innehållsförlopp (Pramling Samuelsson, I & Sheridan, S 1999).

Barns erövring av omvärlden sker genom ett samspel med omgivningen vilket har till följd att den pedagogiska miljöns utformning är enormt viktig för barns lärande. Det är nämligen miljön som ger budskapet om vad den pedagogiska verksamheten har att erbjuda när det gäller barns lärande. Denna utformning skall se till att barns lärande utmanas, underlättas och

stimuleras. I den pedagogiska miljön ingår samspelet mellan barn och vuxen, mellan barnen själva, miljöns fysiska utformning, det klimat och den atmosfär som råder i verksamheten samt materialet som erbjuds barnen. När det gäller barns lärande ingår detta i ett sammanhang där förskolans pedagogiska inomhusmiljö är en av delarna. För att kunna stå upp till detta lärande bör den pedagogiska miljöns utformning erbjuda skaparlust, lustfyllt lärande, kreativitet och lek. Detta gör att barnens allsidiga utveckling underlättas. Den fysiska miljön skall erbjuda barnen möjlighet att skapa och kunna utveckla sång och musik, bild och form, språk, konstruktions- och bygglek, text, dans, gymnastik, drama och rörelse m.m. Denna utveckling skall kunna ske utifrån barnens egna förutsättningar med hjälp av den fysiska miljön. Utformningen av den fysiska miljön i kombination med det material som erbjuds på förskolan har enorm betydelse för hur barn kan utveckla och använda sig av olika uttrycksformer. T.ex. så kräver byggleken utrymme och ordentligt med material för komplicerade konstruktioner. Ett lågt bord erbjuder barnen att spara sina konstruktioner vilket medför att byggandet kan utvecklas dag efter dag, men det gäller att få kunna koncentrera sig på ett ostört ställe. Det estetiska uttrycket genom dans och musik kräver tillgängliga instrument och musikkassetter eller cd-skivor. Sagorum med kuddar, trolska draperingar, mjuka möbler och böljande stjärnhimlar lockar till spännande lekar och berättelser. Med hjälp av de viktiga utklädningskläderna har barnen möjlighet att gå in i yrkesroller och äventyrslekar. Med en variation av material kan barn skapa när de vill och utnyttja den rättighet till fantasi och skapande som de har i förskolan. Det gäller för pedagogerna att på bästa sätt arrangera det material som finns, utifrån det utrymme som finns till förfogande och utifrån barnens förutsättningar (Pramling Samuelsson, I & Sheridan, S 1999).

Den fysiska miljön inom förskolan skall kunna förändras av både barn och vuxna under den dagliga verksamheten. Den skall vara flexibel och föränderlig utifrån vilken verksamhet som bedrivs och vilka intressen som styr barngruppen för tillfället. När och om barnen leker något som kräver en ommöblering eller avskärmning skall detta vara möjligt för dem att utföra på egen hand. De skall även ha möjlighet att kunna använda sig av alla utrymmen som finns. Vid en större ommöblering skall detta genomföras av barn och vuxna tillsammans då detta ger barnen möjlighet att vara delaktiga i sitt eget lärande. Utvecklingen och utformningen av miljöförändringen skall ske i ett gemensamt beslut mellan barn och vuxna. Genom att tillsammans arrangera de rum som finns på olika sätt möjliggörs samtal, lek, social samvaro och självständiga val för barnen. Det stimulerar även barnen till olika aktiviteter för temaarbeten och lärande (Pramling Samuelsson, I & Sheridan, S 1999).

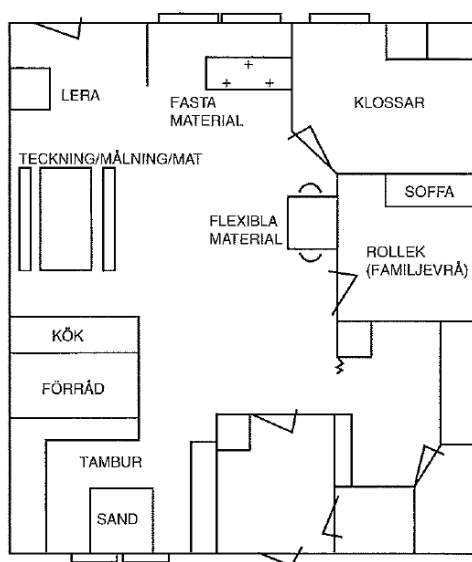
När det är dags att skapa en miljö för lek är det viktigt att ta hänsyn till alla moment. Innemiljö och utemiljö går inte att jämföra, men det är trots allt viktigt att se dessa två som en helhet eftersom de kompletterar varandra. Alla möjligheter måste utnyttjas på bästa sätt, bl.a. eftersom inomhusmiljön är begränsad när det gäller utrymme och fysisk aktivitet. Lugnare lek som t.ex. att smyga, åla, hålla balansen och vara lite tystare passar ypperligt att ha inne. När det kommer till möbleringen gäller det att inte övermöblera, barnen skall ha utrymme till ringdanser och sånglekar och material för att klättra, hänga och gunga. Att dessutom kunna bygga en enkel hinderbana och ha utrymme för inspiration till att springa, ligga, rulla, sitta och hoppa är att föredra (Gringberg, T & Langlo Jagtøien, G 2000).

I förskolan finns det en aktivitet som har huvudrollen, nämligen leken. För att den skall få så stort utrymme som möjlighet gäller det att planera de fysiska ramfaktorerna på rätt sätt. Är inredningen och utrustningen olämplig kan leken förstöras. Det gäller att inte övermöblera för stillasittande aktiviteter på bekostnad av den rörliga och livliga leken. Utan de fysiska ramfaktorerna hindrar vi leken och speciellt den viktiga konstruktionsleken.

Konstruktionsleken i sig leder till en större variation av rolleken och då behövs alla utrymmen som finns att tillgå. Till detta behövs det även en väl utrustad och allsidig familjevrå, specialgjord för just rolleken. För att få till dessa fysiska ramfaktorer på rätt sätt gäller det att välja material och leksaker kontra material för lek och verktyg. Dessa val påverkar inte bara den fysiska ramfaktorn utan även lekgruppens storlek, de psykologiska ramfaktorerna och tiden för samarbete (Trageton, A 1996).

När Trageton (1996) beskriver vilka slags rum som bör finnas på en förskola och hur de bör se ut, utgår han ifrån de olika slags material han anser vara viktiga. De olika grupperingarna är: teckna/måla, lera, sand, klossar, fasta material och flexibla material. Alla materialgrupperna behöver inte ha sitt eget rum, men han anser att det är viktigt att allt material finns på en förskola och de skall ha sin egen vrå. Med avgränsningar och ordentliga vrår avhjälps stora lekgrupper och att barnen "flyter" omkring. Varje vrå skall vara i storlek att tre till fyra barn kan leka där utan att bli störda.

Här är ett förslag från Trageton hur en avdelning kan planera upp den fysiska inomhusmiljön med olika slags vrår.



I rummet med klossar är det viktigt att inte snåla med antalet klossar. Det är antalet klossar som avgör hur formvariationen blir. Runt tusen klossar av rektangulär form förespråkas. Formen ger större nyansrikedom och variation i byggnationerna jämfört med kvadratiska. Till klossarna kan även lego, brädbitar, toarullar, mjölkförpackningar och plåtburkar läggas till. Här skall det finnas möjlighet för barnen att kunna bygga vad de vill och utifrån vilka idéer som helst. Då dessa lekar kan utvecklas i oändlighet finns en chans att aktiviteten "växer" ur rummet. Det behövs med andra ord utrymme att kunna utnyttja även utanför klossvrån. Att använda sig av ett rum, med möjlighet att stänga dörren omkring sig, underlättar då aktiviteten tillfälligt måsta avbrytas och den sedan skall påbörjas igen. Risken för att det redan uppbyggda materialet skall förstöras minimeras då. Det minskar även störningen från de andra barnens lek. I detta rum skall det inte finnas några mer möbler än den eventuella hylla som byggmaterialet förvaras på, det stjäl bara ovärderlig golvyta från byggandet (Trageton, A 1996).

Det vi idag kallar för familjevrå är den gamla klassiska dockvrån, men med den skillnaden att det ska finnas möjlighet att möblera om till rymdskepp, kök, garage, TV-rum eller något annat som passar familjen just den dagen. Som möblering behövs det, utöver det klassiska

möblemanget av bord, stolar, säng och spis, utklädningskläder, stor spegel, madrasser och papplådor. Papplådorna går att använda som jättestora byggklossar och konstruktionsleken är direkt inblandad i rolleken. Utifrån detta kan det vara bra att ha familjevår nära klossvår. När det kommer till utklädningskläderna är det oerhört viktigt att det finns möjlighet att välja manliga attribut som t.ex. arbetsskor, arbetskläder, kavajer och skyddshjälm. Spegeln är viktig i rolleken för att kunna se hur kläderna sitter och passar ihop, men även för att rummet i sig skall se större ut (Trageton, A 1996).

Den vrå som innehåller det fasta materialet kan även kallas för snickarvrå (det är ordet som kommer att användas i detta arbete). I snickarvrå används det mycket annat slags material än just träbitar, skruv och spik, t.ex. grenar, äggkartonger, stenar, papplådor, kottar och toarullar. Fast material är med andra ord ett gemensamt namn för natur-, slöjd- och skräpmaterial. De verktyg som kan behövas är skruvstycken, hammare med spikborttagare, liten bågsåg, fogsvanssåg, figursågar, skruvmejslar, häftapparat, borrsväng och kniv. Det behövs även en arbetsbänk, men inte någon hyvelbänk då denna är allt för stor för barnen i förskolan, i storlek ca 175*60 cm och 50 cm hög. Vad som är viktigt att tänka på i denna vrå är att det finns tillgång till ordentliga avställningshyllor, som även kan användas till ordentliga avskärmare. Det går också bra med flyttbara skärmväggar. Lek med fast material är ett bra sätt att träna små barns koncentrationsförmåga, men för säkerhetens skull bör denna vrå vara placerad där pedagogerna har en bra överblick över arbetet. När det gäller verktygen blir det en bedömningsfråga. Finns det många små barn på avdelningen behöver verktygen hänga högt upp, så de inte nås av de minsta barnen (Trageton, A 1996).

Under rubriken flexibla material döljer sig en uppsjö av böjliga material som går att ändra form på genom tryckningar och böjningar. Exempel är metalltråd i olika dimensioner, ståltrådsnät, folie (dessa tre är de viktigaste), garn, textilier, ull, snören, vadd och böjliga naturmaterial. Eftersom det är vanligt att flexibla material och fasta material används tillsammans är det mycket klokt att placera dess två vrår i närheten av varandra, men det är inte nödvändigt att sammanföra dem. Närheten mellan dessa två vrår minskar även könsrollskillnaderna. I vrån skall det finnas ett ordentligt tilltaget bord för aktiviteten, ca 80*80 cm, och en ordentlig hylla för allt material. De verktyg som behövs är kombinationstänger, saxar, synålar och stoppnålar. Vrån behöver även vara bra avskärmat mot störande moment som t.ex. andra lekande barn (Trageton, A 1996).

Att ha en sandlåda inomhus ger barnen en möjlighet till att kunna skapa utan risk för att allt förstörs. När barnen kommit på en bra konstruktion kan de i lugn och ro avsluta sitt skapande, och även fortsätta med aktiviteten efter ett avbrott. Den sand som används inomhus skall vara av en mer finkrossad variant, putssand, och tillsammans med rätt mängd vatten tillåts barnen att konstruera små detaljer. Detta gör att även sandlådeleken utomhus får en ökad kvalitet. När det gäller konstruktionen av sandlådan är det viktigaste att den är robust och inte för liten. Det finns flyttbara sandlådor på hjul, men permanenta sandlådor går lika bra, då de ändå inte bör flyttas på. Sandlådan bör vara 25-30 cm djup och kvadratisk, ca 80*80 cm. Det ger fyra barn möjlighet att leka samtidigt och att alla får var sitt hörn. En bra plats för sandlådans placering är tamburen. Där får barnen var ifred förutom när de andra barnen skall gå ut, pedagogen har möjlighet att sitta och prata med barnen under tiden de konstruerar och det eventuella sandspill som blir är lätt att ta hand om. Ett golvgaller där sanden kan sopas ner efter användandet är en ypperlig detalj i den fysiska miljöbild (Trageton, A 1996).

För att kunna teckna och måla behövs ett bord och dessa är standard på alla avdelningar med tanke på maten. Men behövs dessa jättebord som är så populära nu? Några mindre kvadratiska

bord på ca 80*80 cm borde fungera lika bra. Vill man ha ett långbord är det bara att sätta ihop borden. Problemet med de stora borden är nämligen att det lockar allt för många barn på samma gång till att rita eller måla. De mindre borden är även lättare att utnyttja till andra aktiviteter så som lera och flexibla material. I anslutning till teckningen och målningen bör det även finnas några stafflin där barnen kan stå och måla (Trageton, A 1996).

När det gäller leran ligger tyngdpunkten på att barnen skall kunna forma det de själva vill. Trolldeg och Play-doh deg [eget förslag] består av liknande egenskaper som leran, men kan tyvärr inte ge samma slags formvariation, och blir bara ett ersättningsmaterial. Det bord där leran används skall kunna rymma fler än ett barn då parallellt med lera ger möjlighet till ömsesidig stimulans för att lockas till att undersöka leran mer. Det kan dessutom hjälpa de försiktiga och stillsamma barnen till att våga använda leran. Ett bord som mäter ca 80*80 cm kan vara lagom, och rymmer tre-fyra barn. Med en byggplatta i samma storlek på bordet finns det dessutom möjlighet till att ställa undan och spara arbetet. Även här gäller det att försöka avskärma vrån så de övriga barnen inte stör de som använder leran. (Trageton, A 1996).

Barn är mycket duktiga på att avläsa arkitektur, därför är det viktigt att rummen de skall vistas i byggs för barnen. Det är här de skall utvecklas och mogna. Rummen kan ge barnen olika slags impulser om arkitekturen är rätt, de kan få både fysisk och själslig näring genom rummen. Visst går det att åstadkomma bra resultat i en miljö som är mindre bra, men en god miljö är en oerhört stor hjälp för pedagogen. Det är vi vuxna som har ansvar för vad vi delar med oss av vår syn på omvärlden i dessa rum. Sambandet mellan barns förhållande till rummet och deras utveckling är väldigt starkt. Bland annat beskrivs hur två höga delar av huskroppen, förlängda av skorstenar, förmedlar övergången mellan ute och inne, mellan självständigheten och tryggheten, när barnen går in i huset. Huset blir genom arkitekturen ett levande väsen och utstrålar dynamik och kraft, precis som det är i barnens verklighet. All denna arkitektur skall frambringa en stämning och inspirera verksamheten som försiggår i huset men också vara praktiskt funktionellt. Lundahl (1995) Beskriver hur små rum i det stora rummet frammanar barnen till att hitta egna rum. Hur användningen av rummet skall vara flexibelt. Det finns olika sätt att göra i ordning ett rum, men det är själva lusten till hur rummet skall vara som bestämmer hur det blir. Tyvärr är det allt för få förskolor som byggs utifrån detta. Har vi tur har det pedagogiska programmet förskolan använder sig av haft något att säga till om när det gäller arkitekturen.

Miljöerna i förskolan kan förändras och anordnas på många olika sätt. Utifrån hur detta sker, förmedlar miljön vilka aktiviteter som lämpar sig och vilka handlingar som lärandet och utvecklingen skall vila på. Miljön förmedlar även hur barnen i förskolan är och bör vara, och skapar dessutom identiteter av olika slag. I en miljö med vissa aktiviteter och material kan ett barn upplevas som positiv, iderik och kompetent, medan samma barn i andra miljöer kan upplevas som negativ, passiv och okoncentrerad (Nordin-Hultman 2004).

Nordin-Hultman (2004) har gjort observationer på ett flertal förskolor i Sverige och England. Under dessa observationer har väldiga olikheter uppmärksammats både när det gäller det erbjudna materialet och den fysiska inomhusmiljön. En av de största skillnaderna är hur materialet presenterades. Det material som ses som häftigt, coolt och signalstarkt placerades centralt. Nordin-Hultman beskriver första intrycket av rummen som ”visuellt bullrigt”. Exempel på material som hade fått en central plats i rummet var stafflier med färg till, verktyg och redskap och två stora baljor, en med vatten och en med sand. Material som inbjuder barnen till handling och pockar på uppmärksamhet. Ytterligare sätt att exponera olika material på var att arrangera material i stor mängd, lägga fram material så barnen upplevde det som att

leken redan startat, t.ex. ta fram möblerna till familjevrån, sätta ihop några bitar till tågbanan m.m. Det fanns även klossar och mekanoliktande material i modell större. När det kommer till de svenska förskolorna är det svala, stillsamma och lugna material som placerats centralt. De material som betraktas som coola, häftiga och signalstarka har oftast placerats i bakgrunden eller i ett annat rum. Dessa stillsamma material är bl.a. papper, pennor, pussel, klossar, bilar och en familjevrå med basutbud. Visst blir barnen lockade av att leka med detta material, men materialets signaler är svaga och pockar inte på uppmärksamhet. Finns det då något material i den svenska förskolan som ger starka signaler och är utmanande för barnen? Jodå, allt material inomhus som ger barnen en grovmotorisk utmaning, som t.ex. madrasser, tygtunnel och stora skumgummikuddar som barnen kan använda till kojbygge och kullerbyttor.

Under observationerna av de svenska förskoleavdelningarna har två tydliga mönster framkommit. Det handlar om rumsplaneringen och om materialet. På förskolorna är det oftast två stora rum som är hjärtat på avdelningarna. Det ena rummet används som mat/lek rum och det andra som lek/bygg och vilrum. Här kan barnen vara när de vill och ha fri tillgång till, oftast kommer man dessutom rakt in i dessa rum från kapphallen. Förutom dessa två rum finns det andra rum som ligger i en annan del av förskolebyggnaden. Det är våtrum, snickarrum och målarrum/ateljé. Med andra ord finns det centrala rum och rum i utkanten. Detta sätter även sin prägel på materialet som blir uppdelat i två olika kategorier: det tillgängliga och det otillgängliga. Allt material som finns i dessa centrala rum är tillgängliga under dagen, medan det material som finns i de avlägsna rummen blir otillgängliga. Men ingen regel utan undantag, för placeringen av det tillgängliga materialet på avdelningen är inte alltid tillgängligt. För att synliggöra materialet sätts det upp på hyllor, som är byggda på höjden. Detta betyder att det material som finns högst upp trots allt är otillgängligt för barnen. Bland det tillgängliga materialet läggs familjevråns utrustning, garage, bilar, klossar, papper, kriter, pussel, spel, Lego, Brio-banor, Duplo och utklädningskläder m.m. När det gäller det otillgängliga materialet handlar det om lera, flytande färg, verktyg, vatten, tyger, flytande klistor, bandspelare, garner, musikinstrument m.m. Utifrån denna uppdelning ser vi att det är de skapande materialen som är mest otillgängliga och blir minst använda. Det är oftast dessa material som kan vara svårt att hålla rent efter och kan skapa oordning (Nordin-Hultman 2004).

Förskolans roll är att möta det kompetenta barnet. Det betyder att barnens självständighet skall uppmuntras och utvecklas. Genom att planera miljön så att barnen kan få impulser och stöttning till att ta egna val av aktiviteter, och genom placering av material på rätt nivå så barnen kan servera sig själva med material, får de möjlighet att bestämma vad de vill göra. Miljön måste planeras på ett sådant sätt att barnen ser den möjlighet de har till att göra egna val. Detta gäller även om barnen vill vara för sig själva. Vill någon kunna sätta sig i fred och läsa en bok eller liknande skall denna möjlighet finnas. För att detta skall kunna erbjudas i alla delar av verksamheten är det viktigt att verksamheten byggs in på avdelningen. Barnen skall inte behöva gå iväg någon stans för att t.ex. kunna snickra eller måla. Barnen vet hur de kan använda olika material och de vet även vad de kan göra, men ibland behöver de hjälp med att kunna själva, det är då pedagogen finns till hands (Lindewald, M 1998 Nr2 s.4-6).

I artikeln "Att erövra omvärlden" frågar sig Lindewald (1998 Nr2 s.7-9) om pedagogerna kan få hjälp av miljön till att uppfylla Lpfö 98:s mål om barns utveckling av sin förmåga att bygga, skapa och konstruera. Svaret blir att det går, om barnen bara får möjlighet till att bygga, med hjälp av mycket material och en stor golvyta. Personligen anser hon att det skall finnas tråklossar på alla förskoleavdelningar, men säger sig sakna detta på många ställen.

Själva klossarna finns oftast, men då undanplockade i något skåp eller i alldeles för liten kvantitet. Klossarna behöver inte vara i en och samma form, och kan gärna kompletteras med annat byggmaterial som Lego, Duplo, skumgummikuddar m.m., och skall finnas med från barnen är små tills de skall sluta förskolan. För de stora barnens skull, bör det finnas möjlighet att kunna spara byggena. En möjlighet till att fördjupa konstruktionsleken är genom snickrandet. Enligt Lindewald är inte en snickarbänk nödvändig. De små barnen kan lika gärna sitta på en spånplatta på golvet och för de större barnen duger ett oömtåligt bord. På bordet skall det finnas möjligheter att skruva fast träbitarna. Vid bordet kan en verktygstalva monteras upp, med konturerna av verktygen målade där de skall hänga.

Genom att bygga upp många olika hörnor på avdelningen hjälper vi till att skydda barnens aktiviteter och de får en större chans att själva välja sina aktiviteter. I en hörna finns det oftast bara en väg in och ut. Hörnor kan byggas på många olika sätt, bl.a. genom en soffa, en byrå, en skärm, ett tyg, en vägg, en hylla m.m. men även genom att tejpa en avgränsning i golvet. Varje hörna skall tydligt visa vilken aktivitet den är till för. Dessa hörnor hjälper även till att barngruppen sprids ut på avdelningen. Hörnornas väggar behöver inte vara speciellt höga, det kan vara bra att pedagogerna har en möjlighet att överblicka leken utan att behöva komma in i hörnan och ”störa”. I stället för en konkret hörna kan en matta användas som en samlande funktion. Barn tycker om att vara på golvet och sätter sig gärna där det finns en matta för att t.ex. lägga pussel. Övrig möblering som lyfter fram miljön är bland annat ljussättningen i form av punktbelysningen. Med hjälp av en spotlight går det att lysa upp och tydliggöra olika delar av miljön. Det gäller även att fundera på hur materialet på avdelningen används. Finns det många små barn på avdelningen som leker i familjevrån behöver den finnas i de centrala delarna, där vi är allra mest. De små barnen behöver närheten och tryggheten på ett helt annat sätt än de större barnen. Att skilja på lugna och rörliga lekar är också bra, då lugn och ro behövs under vissa aktiviteter. Barnen behöver kunna koncentrera sig utan att bli avbrutna. Byggleken, måleriet och snickarhörnan är tre delar som bör ligga bredvid varandra då de många gånger kompletterar varandra i leken. (Lindewald, M 1998 Nr2 s.10-13).

3 Metod

I denna del redogörs vilken empirisk studie som används i arbetet. Den kvalitativa undersökningen utgörs av ett frågeformulär (Bilaga 1) med öppna frågor och telefonintervjuer (Bilaga 2), för att få en djupare analys, med några av de pedagoger som besvarat frågeformuläret. Lägre ner i texten går den procedur som omgärdar frågeformuläret och intervjuerna igenom.

3.1 Urval

I arbetet undersöks pedagogernas åsikter om inomhusmiljön, huruvida den påverkar barns inlärning eller inte, och hur de har valt att lösa materialfrågan på avdelningen. Utifrån denna tankeställning lämnas ett frågeformulär ut till sju avdelningar på olika förskolor. Allt för att få en så nyanserad åsikt som möjligt då många förskolors avdelningar har samma tankesätt när det gäller mycket av verksamheten. För att kunna få en djupare analys av valda delar har ett antal av pedagogerna även blivit intervjuade via telefon. Frågorna är en direkt följd av de svar frågeformulären gav.

3.2 Datainsamlingsmetod

För att få in underlag till arbetets frågeställningar lämnades ett frågeformulär ut. Frågorna är av öppen karaktär, då syftet är att få fram pedagogernas tankar och åsikter i detta ämne. Denna undersökningsmetod är till fördel både för pedagogerna på avdelningarna samt när allt material skall sammanställas.

När det gäller pedagogerna kan de i lugn och ro sätta sig med frågorna när de känner att de har tid till detta, de kan samarbeta om detta behövs eller så kan en pedagog svara på frågorna själv, och de andra sedan läsa igenom och ge sina tankar och åsikter på ett lätt sätt. De behöver inte avsätta en viss tid till en intervju och sedan känna sig stressade om det drar ut på tiden eller något liknande.

Frågeformuläret blir lagom avgränsat och lagom att jobba med. Observationer ger inte de svar som behövs då det är pedagogernas åsikter som är det väsentliga, och när det gäller intervjuer är det svårt att få med hela avdelningens synsätt på inomhusmiljön. Det blir lättare att få hela avdelningens åsikter i ett frågeformulär än i en intervju med en pedagog i taget.

De frågor som formuläret innehåller baseras på de frågeställningar arbetet utgår ifrån och som är relevanta inför diskussionen utifrån den litteratur som skall analyseras.

Då frågeformulären gav många intressanta reflektioner om den fysiska inomhusmiljön dök ett flertal följdfrågor upp. Dessa frågor går lite djupare in på hur pedagogerna på olika avdelningar valt att lyfta fram konstruktionsleken genom medvetna förändringar i den fysiska inomhusmiljön.

3.3 Procedur

Utifrån det vi läst under föregående terminer har tanken om ämnet till detta arbete tagit form. Efter genomgång med handledare och förklarande av arbetets karaktär beslutades att idén var bra och arbetet började.

Ett frågeformulär till den empiriska delen var det mest logiska valet då detta sätt kommer ge den bästa information som behövs inför diskussions delen. Däremot har det varit lite mer problematik med frågorna, då rätt slags frågor och framför allt avgränsningen med antalet frågor varit svårt. För att få till rätt antal frågor och rätt slags formulering på frågorna har hjälp utifrån använts, för ordentlig genomläsning och kritik på formuläret.

De avdelningar som valts ut består av pedagoger som är både kända och okända sedan tidigare. För att pedagogerna skall känna att de har tid att ta sig an frågorna, har de blivit tillfrågade om det går bra att vara med i denna studie och svara på formuläret. De fick information om vem som är ansvarig för arbetet, vilken skola utbildningen läses på och vad arbetet handlar om. Då jobbet med frågorna inte skall gå ut över verksamheten och barnen fick de väl förklarat att de mycket väl kan säga nej. Alla tillfrågade avdelningar tackade ja till att vara med i detta arbete.

Då den interna postgången är långsam i denna stad blev formulären utdelade personligen, det gav även ytterligare en möjlighet att berätta om arbetet och svara på eventuella frågor. Väl där förtydligades det, att om de undrade över något eller kände att frågorna tog för mycket tid var det bara att ta kontakt, då skulle det ordna sig med hjälp av att en annan avdelning tog över frågorna. Vid lämnandet av formuläret förklarades också att meningen var att de skulle besvara frågorna tillsammans, men om tiden inte räckte till kunde en av dem göra det.

Av de sju formulär som lämnades ut från början, har en avdelning varit tvungna att lämna tillbaka den blank. Det innebär ett bortfall i studien, vilket troligtvis inte kommer att påverka resultatet något.

Intervjuerna, vilka är tre till antalet, genomfördes via telefon och svaren skrevs ner i direkt anslutning till intervjun. Därefter sammanställdes de olika intervjupersonernas svar i resultatdelen. De pedagoger som blev intervjuade har alla deltagit i besvarandet av det tidigare utgivna frågeformuläret.

De slutsatser som dragits utifrån frågeformulär och intervjuer har grund i den kunskap som finns om de olika avdelningarnas utformning, hur upplevelsen av kommunens förvaltning av förskolan ter sig, den kunskap som besuttits under utbildningens gång och den allmänna information och känsla som pedagoger och handledare förmedlat under de VFU-perioder som varit under utbildningen. I de flesta av frågeformulären har en av de tre pedagoger som arbetar på avdelningen svarat på frågorna. Därefter har kollegorna läst igenom svaren och kompletterat med det som behövts. I något fall har frågorna delats upp mellan kollegorna på avdelningen och sedan har de tagit del av varandras svar.

Alla som valt att ställa upp med att besvara frågeformulären och blivit intervjuade har fått information om att deras insats kommer att vara anonym. Varken deras namn eller namnet på den förskola de jobbar på kommer att användas. Dessutom kommer alla frågeformulär förstöras den dagen detta arbete blivit godkänt.

4 Resultat

En del av frågorna i formuläret var väldigt lika varandra, men stod ändå på olika sidor. De var medvetet utspridda på detta sätt så att de tillfrågade skulle svara på frågorna utan att ha det andra svaret på samma sida. Detta för att få en så bred åsikt som möjligt. När resultatet redovisas kommer dock frågorna delas upp i olika kategorier för att underlätta analyseringen av svaren.

4.1 Redogörelse av frågeformulären

Definition av inomhusmiljö

- Vad tycker Ni inomhusmiljön står för? / Hur definierar Ni inomhusmiljön?

Här uppdagades två kategorier av svar. Hälften av svaren relaterar till lokalerna, möblemanget och det material som finns på avdelningarna, alltså den fysiska inomhusmiljön. Den andra delen av svaren relaterar till atmosfären på avdelningen. Atmosfären skall få barnen att känna sig trygga, inspirerade och välkomna. Pedagogerna anser även att inomhusmiljön skall vara utvecklande och spännande och stimulera barnen till lek.

Prioritering i inomhusmiljön

- Vad anser Ni vara viktigast när det gäller inomhusmiljön?

Svaret ”Barnens behov!!!” får förmedla den unisona inställningen till denna fråga. Den fysiska inomhusmiljön skall inbjuda till lustfylld lek och lärande, den skall vara tillåtande och inspirerande och den skall vara tillgänglig för barnen.

Generellt

- Hur tänker Ni om den fysiska inomhusmiljön på Er förskola?

”Vi saknar större ytor att vistas på.” svarar hälften av avdelningarna, det är för trångt på avdelningen. Detta medför att vissa funktioner saknas av pedagogerna, så som vattenlek och stora golvytor till olika aktiviteter. Den knappa ytan skapar även många onödiga konflikter i tamburen och köer till toaletten. De övriga avdelningarna beskriver i sin tur hur de försöker avpassa det material de förfogar över, så den fysiska inomhusmiljön kommer barnen till nytta på bästa sätt. En avdelning har valt att ”dela av” miljön, med resultatet att de fått ett rum för de mindre barnen och ett rum för de större barnen. I dessa rum har de sedan anpassat materialet utifrån barnens åldrar. De andra två avdelningarna pekar på att materialet skall finnas i barnens höjd, så de själva når utan hjälp och hur de försöker vara tillåtande så barnen kan använda sig av det möblemang som finns till sina lekar. ”Att den ska vara funktionell, tillgänglig och estetiskt tilltalande i så stor mån som möjligt.” är svaret från en av förskolorna.

Utveckling av inomhusmiljön

- Påverkar barnens behov och kunskap bilden av inomhusmiljön?
- Hur tänker Ni om era möjligheter respektive hinder att skapa/utveckla den fysiska inomhusmiljön på förskolan?
- Vad utgår Ni ifrån när Ni utformar/utvecklar inomhusmiljön?

Alla avdelningarna trycker på att som grundplåt till all utveckling av den fysiska inomhusmiljön ligger barnens behov, kunskap, önskemål och intressen. Utifrån dessa premisser har pedagogerna vissa kriterier att ta hänsyn till, som kan vara ett problem. Det är de befintliga lokalerna, ekonomi, barngruppens storlek, tidsramar och olika slags regler. Men optimismen på avdelningarna är stor. ”Bara fantasin sätter gränser.” och ”Förutom detta är möjligheterna oändliga!” är två positiva svar. Den fysiska inomhusmiljön utformas exempelvis utifrån tips och idéer från olika tidningar, att barnen tillfrågas vad de tycker, färdiga koncept som helt enkelt ”knycks” rakt av från andra förskolor eller genom observationer och samtal om barnens lek. En stor förmån enligt pedagogerna är att de själva får utveckla miljön, det är ingen annan som kommer in och bestämmer hur den till slut skall se ut.

Enligt pedagogerna kan den fysiska inomhusmiljön anpassas utifrån barnens önskemål. Detta genom att skapa ordentligt med golvyta när det stora intresset är bygglek, anpassning av familjevrån när den tar stort utrymme och bereda ett utrymme för de små barnen så de har en chans att få lek ifred och inte behöva bli störda.

Förändring av inomhus miljön

- Förändrar Ni inomhusmiljön någon gång? Om ja. Vad ligger till grund för en förändring av inomhusmiljön? Om nej. Vilka skäl ligger bakom detta?
- Är barnen delaktiga i planeringen av förändrandet? Om ja. På vilket sätt är barnen delaktiga? Om nej. Hur kommer det sig att de inte är delaktiga?
- Är barnen delaktiga i dessa förändringar? Om ja. På vilket sätt är barnen delaktiga? Om nej. Hur kommer det sig att de inte är delaktiga?

	Ja	Nej
Förändrar Ni inomhusmiljön någon gång?	xxxxxx	
Är barnen delaktiga i planeringen av förändrandet?	xxxx	xx
Är barnen delaktiga i dessa förändringar?	xxx	xxx

Utifrån diagrammet framgår det att alla avdelningar förändrar den fysiska inomhusmiljön. Fyra av sex avdelningar tar hjälp av barnen under planerandet av detta förändringsarbete. När det gäller delaktigheten av själva förändrandet avslöjar diagrammet att hälften av de tillfrågade avdelningarna låter barnen vara delaktiga.

De tillfrågade avdelningarna har hela tiden en förändringstanke i bakhuvudet och hälften av avdelningarna förändrar den fysiska inomhusmiljön väldigt ofta. Pedagogerna beskriver att de största anledningarna till förändringarna är barngruppens sammansättning och behov. En avdelning svarar så här: ”Barnen förändras ju i sina behov, önskningar och då vill vi förändra med dem.” Utifrån barnens intressen och pedagogernas kunskap görs förändringar och med nya möbler och nytt material inspireras även barnen till nya lekar.

När det gäller barnens delaktighet i planerandet och utförandet av miljöförändringen skiljer det sig en del mellan avdelningarna. På de flesta avdelningarna är barnen med på både ett direkt och ett indirekt sätt. ”Ja i den mån de vill och har intresse. Viktigt med möjligheten att bli lyssnad på och påverka om man vill. Man (barnen) har rätt att säga vad de tycker men de måste inte. Rättighet utan tvång.” är en beskrivning från enkäterna. Pedagogerna anser det

vara viktigt att ta tillvara på vad barnen uttrycker för idéer och önskemål vid lek och samtal med barnen och genom observationer. Att rent fysiskt hjälpa till med runtflyttandet av möbler och annat material sker däremot bara på ett fåtal avdelningar, de andra avdelningarna anser att barnen dels är för små och dels inte kan överblicka gruppens behov.

Lärande och utveckling av barnen

- Hur ser Ni på inomhusmiljön och dess betydelse för barns lärande och utveckling?
- Finns det några hinder för barns utveckling och lärande när det gäller inomhusmiljön?
- Vad är viktigt ur inomhusmiljösynpunkt för att barnen ska utvecklas positivt?

Alla avdelningar anser att inomhusmiljön är viktig när det gäller barnens lärande och utveckling. De flesta trycker också på att den skall vara inspirerande. Genom att kunna anpassa miljön utifrån gruppstorlek, ålder och intressen och göra miljön spännande, tillgänglig, estetiskt tilltalande och funktionell kan barnen bli intresserade av det viktigaste utifrån läroplanen.

Enligt pedagogerna är det två stora delar som framstår som hinder när det gäller lärandet och utvecklingen i samspel med inomhusmiljön. Dels handlar det om antalet barn jämfört med den yta som kan disponeras. Barnen kräver ordentligt med utrymme för att få möjlighet till en stimulerande lek och barngruppen behöver dessutom kunna dela på sig. Dels handlar det om ifall inomhusmiljön inte är anpassad till barnen. Att miljön rent fysiskt inte är tillgänglig så att samspelet inte fungerar eller att barnen inte kan se det material som finns på avdelningen. Ser inte barnen det material som erbjuds, lockas de inte till lek och användning och verksamheten riskerar att bedrivas på de vuxnas villkor framgår det av frågeformulären. Samtidigt påpekar en avdelning att ”Allt går att fixa på något sätt.” och att ”Personalen måste vara flexibel och uppfinningsrik.”

För att barnen skall få en chans att utvecklas positivt vill avdelningarna att miljön skall vara anpassad till barngruppen och att lokalerna skall vara flexibla utifrån barngruppen. Det skall finnas plats för lek och det material barnen har tillgång till skall finnas på en sådan nivå att de själva kan förse sig med det de vill använda. Barnen behöver få prova på många olika miljöer och många olika material för att kunna använda sig av alla sinnen. Miljön skall med andra ord vara lättillgänglig, tillåtande och inspirerande.

Material

- Vad har Ni utgått ifrån när Ni valt det material som finns på avdelningen?
- På vilket sätt förvaras materialet?
- Hur finns materialet tillgängligt för barnen?

När det gäller valet av material visar undersökningen på att det till stor del är barnens behov och intressen och att det är bra kvalitet på materialet som styr. Men lika viktigt är det att materialet är pedagogiskt utifrån läroplanen. Det skall t.ex. inspirera till fri lek, utveckla barnen motoriskt, språkligt och socialt. Barnen skall få uppleva med alla sina sinnen, träna på samarbete och öva det matematiska tänkandet. Materialet skall även kunna inspirera till skapande arbeten och rollekar. Material som räknas upp är bl.a. klossar, lego, pussel, saxar, pärlor, lera, rim-memory och tema-lådor.

Genomgående bland avdelningarna förvaras materialet synligt och tillgängligt för barnen. Vissa undantag finns, framför allt när det gäller smått material som de små barnen kan skadas av. Pedagogerna framhåller att materialet förvaras i lådor/backar med bilder och text på eller

öppet på hyllplan så det skall vara väl synligt. Även det som placeras högre upp utrustas med en bild av materialet för synlighetens skull. Det lärarstyrda materialet och sådant material som för tillfället är bortplockat av utrymmesskäl förvaras däremot i skåp.

4.2 Redogörelse av intervjuerna

1. Har ni någon gång gjort en medveten förändring av den fysiska miljön för att lyfta fram konstruktions-/byggeken? Vad gjordes? Resultat?

Alla tillfrågade avdelningar anger att de medvetet gjort förändringar i den fysiska miljön för att lyfta fram konstruktions-/byggeken. De förändringar det pratas om är av olika karaktär. En avdelning har en väldigt liten avdelning så den förändringen bestod av att se till så allt material kom på barnens nivå och blev väl synligt. Detta löstes genom att respektive material lades i genomskinliga plastbackar där bilder på materialet klistrades fast på utsidan. Backarna placerades sedan i barnens nivå så de lätt kan se och nå allt material som erbjuds. För att barnen på denna avdelning skall få ordentligt med utrymme för sina konstruktions-/byggekar är pedagogerna ofta ute under denna lek. Där finns dels inköpta långa pinnar som barnen kan använda, men framför allt väldigt mycket naturmaterial att tillgå. Övriga avdelningar beskriver hur de medvetet flyttat på möbler, bytt plats på olika vrår och även plockat bort befintliga möbler helt och hållet. En avdelning rensade ett helt rum på all inredning, målade om och flyttade in konstruktions-/byggeken hit för att lyfta fram denna lek. I detta rum finns möjlighet för barnen att spara sina alster för vidare lek senare eller för några andra barn att ta över leken. En av avdelningarna tar bort delar av byggmaterialet när leken stagnerar och materialet inte utnyttjas. Samtidigt plockar de även fram material som varit borta ett tag för att få igång leken på nytt eller när barnen har svårt att på egen hand dra igång leken. Pedagogerna upplever att just konstruktions-/byggeken har en positiv effekt på barnen att komma igång med den egna leken. Alla intervjuade pedagoger upplever dessa förändringar väldigt positiva. Barnen har mycket yta att leka på, de vill väldigt gärna spara sina arbeten och under lekens gång blandas även andra lekar så som rolleken in i konstruktions-/byggeken. Konstruktions-/byggeken hjälper barnen att lära sig samarbeta och de använder sig ofta av andra material i denna lek.

2. Vid en förändring av miljön, tänker ni då på helheten? Att de olika lekvråarna ska kunna komplettera varandra i leken, att det ska vara lätt för barnen att använda sig av vrårens material tillsammans med övriga vrårens material? Att barnen ska ha en bra överblick över allt som erbjuds och kunna "nä" allt lätt?

En av pedagogerna berättade att de inte var helt ense om detta på avdelningen. Vissa av pedagogerna anser att det kan bli rörigt om barnen har möjlighet att blanda material ur olika vrår under lekens gång. De övriga pedagogerna som intervjuades hade en helt annan uppfattning. De berättade att de gjorde allt för att barnen skulle ha en bra överblick över alla vrår och dess material för att kunna utnyttja det material de behöver i sin lek. Dessa avdelningar uppmuntrar till blandning av materialen och ser detta, tillsammans med miljön, som en möjlighet för barnen att utveckla sin lek. Även om den första avdelningen inte var så positiva till själva materialblandningen framhölls det ändå att det är viktigt med ett synligt material. Det skall vara lätt för barnen att hitta det material de vill leka med. Detta gäller även de andra avdelningarna. En pedagog framhåller att om inte materialet finns synligt inspireras inte barnen till lek och den fungerar inte bra, den kommer helt enkelt inte igång ordentligt. En

annan pedagog berättar hur konstruktions-/byggleken många gånger ger näring åt den lek som bedrivs i familjevrån då dessa vrår ligger nära varandra.

3. Finns det något material ni medvetet har gjort otillgängligt för barnen? Av vilken anledning och vad?

På denna fråga svarade alla att säkerheten kommer i första hand, tex. saxar, smålego och magneter, och att detta samt det ekonomiska värdet på materialet är en stor anledning till att något material är otillgängligt för barnen. Sedan pratar alla pedagogerna om att olika material plockas bort tillfälligt för att det inte skall vara för mycket material framme på en gång. Detta medför även att det upplevs som avdelningen får ”nytt” material när det plockas fram ur garderoben.

4. Om vi tittar på konstruktions-/byggleken, vilka material kan barnen utnyttja till detta? I vilken slags miljö är byggleken förlagd? Hur ser rummet ut, delas bygglek rummet med någon annan vrå?

Standardmaterialet för konstruktions-/byggleken är stora och små trä klossar, kapla-stavar, lego och Duplo. Utöver detta nämns, stora mjuka/lätta klossar, deltasand, tavellister, magneter, naturmaterial och kartonger som rena byggmaterial, men även bilar, järnväg, riddare, dinosaurier och filter som extra material till konstruktions-/byggleken. Alla pedagoger nämner att det finns ordentligt med golvyta där byggleken är förlagd. På en avdelning delas konstruktions-/byggleken med bilvrån.

5. Finns det några vrår ni medvetet försöker ha nära varandra?

En pedagog berättar att de medvetet försöker ha bilar, lego, kapla-stavar och djur nära varandra. Även ritning, vävning och pussel nära varandra, men detta mest pga. utrymmesskäl. De andra har ingen direkt medvetenhet bakom sina vrår utan de byter ändå plats med varandra titt som tätt. Det viktigaste är att pedagogerna ser till så inte leken växer ut och ”inkräktar” på annan pågående lek.

4.3 Sammanfattning av frågeformulären

Som en röd linje genom alla svar går pedagogernas tankar på att verksamheten skall komma till barnens fördel. Alla pedagoger sätter barnen i första rummet när det gäller den fysiska inomhusmiljön och anser att den är viktigt för barnens utveckling och lärande. Barnen skall känna sig välkomna och trygga i miljön samtidigt som den skall vara utvecklande, inspirerande och spännande. Barnens intressen, behov och önskemål styr hur pedagogerna utformar miljön på avdelningarna. Med hjälp av fantasi och idéer som ”stjäls” från andra förskolor för pedagogerna utvecklingen kontinuerligt framåt. Tyvärr finns det vissa faktorer som kan inverka negativt på förbättringarna av den fysiska inomhusmiljön på avdelningarna, som till exempel lokalernas planlösning, ekonomi, olika regler och tid.

När pedagogerna ser att en förändring behöver göras är det oftast utifrån ändrade förhållanden i barngruppens storlek, barnens intressen och åldrar. Just barngruppens storlek i relation till den yta avdelningen består av kan ställa till problem och kan då kräva en omplanering av miljön. Är ytan för liten finns risk att lärande, utveckling och samspel inte fungerar ordentligt. Det kan till exempel försvåra leken och tillgången till material. Resultatet av en förändring

bör enligt pedagogerna bestå av att miljön blir mer tillgänglig och funktionell, mer spännande och estetsikt tilltalande och att barnen skall få en chans till användning av alla sina sinnen genom olika miljöer och material. Materialet som finns på avdelningarna har valts ut med tanke på pedagogik, kvalitet och barnens behov och intressen, det är viktigt att materialet passar läroplanens pedagogiska inriktning.

4.4 Sammanfattning av intervjuerna

Under intervjuerna framgår det att alla avdelningar har funderat över hur de medvetet kan framhäva konstruktions-/byggleken genom en förändring av den fysiska inomhusmiljön. De allra flesta har sedan satt sina tankar i bruk, medan dess att någon avdelning inte kommit fram till hur detta skall göras då de inte är helt ense i frågan. Förändringarna har inneburit att möbler har flyttats eller helt sonika tagits bort får det utrymme där konstruktions-/byggleken förlagts. Alla är även rörande ense om att tillgängligheten och synligheten är oerhört viktig för att konstruktions-/byggleken skall kunna utvecklas och blomstra. Även möjligheten att kunna blanda andra material med det befintliga byggmaterialet kommer upp som en viktig punkt under intervjuerna, detta gör att barnen utvecklar sin konstruktions-/bygglek och även andra lekar. När det gäller materialet påpekar alla pedagoger att mängden är viktig. Om barnen har tillgång till ordentligt med material får de utlopp för sin fantasi och kreativitet och leken har lättare att fortgå under en längre tid. Många barn vill även kunna spara det de konstruerat och detta försöker pedagogerna tillgodose så gott det går.

Avdelningarna försöker i möjligaste mån se hur leken fortskrider och anpassa vrår och material så barnen har möjlighet att utnyttja allt på bästa sätt under sin lek. Detta medför att olika vrår byter plats titt som tätt och att materialet vandrar mellan vrårna. Samtidigt är det viktigt att materialet kommer tillbaka på rätt plats efter avslutad lek och detta hjälps upp av tydligt markerade materiallådor.

Av allt material som finns på de olika avdelningarna är det enbart material som upplevs farligt och som är dyrbart som medvetet hålls otillgängligt för barnen. Det handlar om saxar, magneter, smålego och kostsamt material. Utöver detta väljer pedagogerna med olika intervaller att byta ut olika slags material. Material som inte använts på ett tag flyttas ut i förrådet och annat material plockas fram. På detta sätt får barnen ”nytt” material som ger ny energi till leken.

5 Diskussion

När det gäller förskolans lokaler är det kommunen som har det grundläggande ansvaret. De skall se till så att lokalerna är hälsosamma, trygga, utvecklande och säkra. Lokalerna skall vara utformade till att främja en pedagogisk verksamhet som kan varieras utifrån behov och så att pedagogerna kan ha uppsikt över barnen i verksamheten. Detta betyder att lokalerna skall vara tillräckligt stora för att kunna bedriva en lärande pedagogisk verksamhet, den skall ha rätt material och utformning (Skolverkets Allmänna råd och kommentarer, Kvalitet i förskolan 2005). Lundahl (1995) tar upp detta i sin bok och påpekar att det går att uppnå ett bra resultat i en dålig miljö, men att en bra miljö är till stor fördel för pedagogerna, då sambandet mellan barnens utveckling och deras förhållande till rummet är väldigt stark. Tyvärr byggs inte förskolor utifrån detta tänk, men om turen är framme har det pedagogiska programmet påverkat arkitekturen.

Utifrån Pramling Samuelsson & Sheridans (1999) bok framgår det hur enormt viktig den fysiska inomhusmiljön är för barnens lärande och utveckling. Barns erövring av omvärlden sker i själva verket genom samspel med omgivningen. Den fysiska inomhusmiljön i förskolan ger nämligen ett budskap om vad den pedagogiska verksamheten har att erbjuda. Miljöns utformning skall se till att barns lärande stimuleras, utmanas och underlättas. Ett samspel mellan barnen, vuxna och barn, material, den atmosfär och det klimat som råder i förskolan och miljöns fysiska utformning ingår i den pedagogiska miljön. Och i allt detta ingår även det viktiga lärandet för barnen.

Då lokalernas utformning ingår i den pedagogiska miljön, ingår dessa i det pedagogiska arbetet. Den bör därför vara utformad så den inte utgör ett hinder i det pedagogiska arbetet. Miljön skall var överblickbar så pedagoger och barn alltid kan ha kontakt med tanke på säkerhet och samarbete. Men vissa barn behöver och vill ha lugn och ro och detta gör att miljön måste vara flexibel och anpassningsbar utifrån rådande behov. Barngrupper skall kunna delas, men även vara tillsammans i en stor grupp. Aktiviteterna skall kunna vara livliga, men även lugna. Att material, lokaler och miljö skall klara av dessa krav är det kommunen som ansvarar för. Men undersökningar visar att pedagoger och kommunen inte har samma syn på hur dessa krav upplevs, speciellt när det gäller storleken på barngrupperna (Skolverkets Allmänna råd och kommentarer, Kvalitet i förskolan 2005).

Många av de pedagoger som svarat på frågorna tar upp detta med lokalernas storlek och utformande i svaren. I de flesta fall handlar det om ytan i jämförelse med antalet barn, men även hur planlösningen ser ut på avdelningen. För att barnen skall få en stimulerande och lärande lek behövs det ordentligt med yta för detta och ett flertal av pedagogerna upplever att denna är för liten. Det resulterar bland annat i att vissa aktiviteter fattas, som t.ex. vattenlek. Pedagogerna anser att, om planlösningen inte är anpassad för verksamheten kan detta medföra att barnen har svårt att se det material som finns, det kan försvåra samspelet mellan individerna och skapa onödiga konflikter. Detta kan leda till passivitet i det egna initiativet till lek och användning av materialet och leken riskerar att utövas på de vuxnas premisser. Det gäller även för att kunna dela på barnen i mindre grupper vid de tillfällen detta behövs. Finns det möjligheter till anpassning av den fysiska inomhusmiljön utifrån antalet barn, ålder och intressen kan miljön bli både tillgänglig, funktionell, spännande och estetiskt tilltalande. Detta ökar chanserna till att barnen blir intresserade av det som läroplanen erbjuder, enligt enkätsvaren.

Enligt Laike (1995) spelar helheten en väldigt viktig del i den fysiska inomhusmiljön. Avdelningen skall erbjuda avgränsning men samtidigt vara förenande, vilket då erbjuder en

välgörande och trivsamt miljö för barnen. Är helheten i miljön stor visar barnen ett positivare beteende. För barnen är det viktigt med ordningsamma och förutseende miljöer.

Pramling Samuelsson & Sheridan (1999) beskriver i sin bok hur den fysiska inomhusmiljön skall vara flexibel och att möbler och avskärmningar skall kunna flyttas omkring allt utifrån barnens intressen och lek styr. Vid en ommöblering under lekens gång är det viktigt att barnen själva kan klara av detta för att inte störa leken. Även de utrymmen som finns skall vara tillgängliga för barnen under lekens gång. Genom dessa möjligheter stimuleras barnens lek och lärande.

Är det en större ommöblering på gång så skall barnen både vara med och genomföra detta och vara med i utformningen och utvecklingen av miljöförändringen. Detta ger barnen möjlighet att vara delaktiga i sitt eget lärande. På detta sätt ges möjlighet till självständiga val, lek, social samvaro och samtal för barnen (Pramling Samuelsson & Sheridan 1999).

Enligt undersökningen är barnens delaktighet i planeringen av förändrandet av inomhusmiljön bra. På fyra av sex avdelningar får barnen vara med i planeringen. Detta sker på ett direkt eller indirekt sett. Bland annat tar pedagogerna vara på de idéer och önskemål som kan komma upp under lek och observationer, men även vid direkta samtal. När det gäller genomförandet av förändringarna är det hälften av avdelningarna som låter barnen hjälpa till. De avdelningar som inte tillåter barnen att hjälpa till anser att barnen inte kan överblicka gruppens behov och att de är för små för att hjälpa till.

Pramling Samuelsson & Sheridan (1999) beskriver hur pedagogen kan lyfta fram barns möjligheter till lärande genom att erbjuda varje barn möjlighet att utveckla sina egna olika förmågor. För att barn skall kunna lära måste de ha erfarenhet från olika situationer. Denna erfarenhet och upplevelse kan pedagogen ge samtidigt som de fångar barnets intresse och engagemang. Detta engagemang och intresse från barnen själva är oerhört viktigt för att barnen skall kunna reflektera över och lära sig nya saker. Lpfö 98 (2006) har detta reglerat i sina mål och riktlinjer. Det är en av förskolans skyldigheter. Barnet skall få erövra sina kunskaper genom ett lustfyllt lärande, lek och kreativitet så att barnet eget intresse för att lära stärks. Detta skall ske i en miljö som erbjuder all den hjälp som kan behövas i utvecklingen av de enskilda barnen. Av de svar som lämnats i undersökningen framgår det att inomhusmiljön är viktig när det kommer till barns lärande och utveckling. Inomhusmiljön skall kunna anpassas utifrån gruppstorlek, intressen och ålder. För att göra barnen intresserade görs miljön spännande, funktionell, tillgänglig och estetiskt tilltalande. Här visar det sig att alla pedagoger har samma tankar om kombinationen mellan inomhusmiljön och barnens möjligheter till bra lärande och utveckling. Kunskaperna hos pedagogerna sammanstämmer med de tankar litteraturen framför. Men i verkligheten visar det sig finnas en del problem att överbrygga. De stora problemen, som pedagogerna ser det, är den yta avdelningen disponerar kontra antalet inskrivna barn på avdelningen och hur planlösningen ser ut. Finns det inte tillräckligt med yta är det svårt att kunna erbjuda alla de situationer barnen behöver få erfarenhet av för att utvecklas. Är det sedan så att planlösningen påverkar samspelet mellan barn och pedagog eller inte möjliggör en stor tillgänglighet av olika verksamheter eller material påverkas lärandet negativt. Det barnet inte har tillgång till har de svårt att utveckla intresse för.

Genom leken i förskolan får barnen möjlighet att bearbeta all sin upplevelse och på så sätt utvecklas och lära sig allt de behöver kunna. Detta rinner som en röd tråd genom all litteratur och den undersökning som gjorts i detta arbete. Enligt Lpfö 98 (2006) är ett av förskolans mål att främja barns lärande och utveckling. Tillgängligheten och synligheten av materialet tar alla pedagoger i undersökningen upp som en viktig del av verksamheten. Om barnen inte ser

materialet som erbjuds blir leken lidande och går i stå. Att förvara materialet i genomskinliga backar med en tydlig bild av materialet på backen ges som förslag på bra förvaring.

Pedagogerna beskriver också att förutom närheten och tillgängligheten av materialet är inspirationen och tryggheten viktig. Miljön skall kunna inspirera barnen till lustfylld lek och lärande utifrån Lpfö 98 samtidigt som barnen skall känna sig trygga och välkomnade på avdelningen.

Andersson (2004) beskriver hur leken behöver vissa ingredienser för att kunna leva och att dessa måste synas i verksamheten. Det är att leken måste få ta tid och att det är pedagogens ansvar om barnen leker eller inte. Utifrån detta kan den rätta miljön, som tillåter och uppmanar till lek, skapas. Bland annat genom att dela in rummet i små vrår.

Även Trageton (1996) belyser detta i sina teorier. Han beskriver hur olika vrår bör byggas upp i närheten av varandra och vilka vrår som kan dra nytta av varandra. Hur barnen kan erbjudas en lekfull och enkelt överblickbar miljö på ett pedagogiskt vis med betydelsefullt material till sitt förfogande. Undersökningen visar på att pedagogerna har samma tankar som Trageton, men att de upplever planlösningen som ett problem för att kunna ha en överblickbar miljö och kunna erbjuda allt material på ett lättillgängligt sätt.

Som grundläggande material till avdelningens vrår tar Trageton (1996) upp klossar, familjelek, fast material, flexibla material, sandlåda, teckning och målning samt lera. Just konstruktions-/byggleken anser han vara viktig och att den leder till en större variation av rolleken. I klossvrån trycker han på att det inte får fattas material, runt 1000 st klossar skall det finnas och utöver dessa även annat material som går att bygga med. Det betyder att denna vrå bör bestå av en ordentlig golvyta där barnen kan breda ut sig och det är väldigt bra om det går att stänga en dörr eller liknande för att kunna få vara ifred och sedan kunna spara konstruktionen. På detta sätt får konstruktionsleken en möjlighet att utvecklas och berikas. Barnen skall inte begränsas i sin fantasi och sitt konstruerande på grund av material- eller utrymmesbrist, utan ha möjligheten att förverkliga sina idéer. Denna vrå bör ligga i anslutning till familjevrån, som gärna får vara specialgjord för rollek, för att underlätta den kombination av rollek och konstruktionslek som ofta passar väldigt bra tillsammans.

Även Pramling Samuelsson & Sheridan (1999) belyser detta med att den fysiska miljön skall kunna erbjuda barn en möjlighet till att skapa och utveckla konstruktions- och bygglek. Den pedagogiska inomhusmiljön skall kunna erbjuda lustfyllt lärande, lek, kreativitet och skaparlust. Med hjälp av den fysiska miljön skall barnen kunna utvecklas utifrån sina egna förutsättningar. Just konstruktionsleken anser de behöva mycket yta, ordentligt med byggmaterial och möjligheter till att spara konstruktionerna.

Alla pedagoger som intervjuades betonar att golvytan till konstruktions-/byggleken är viktig. I ett fall är hela avdelningens yta väldigt liten, men har då valt att förlägga delar av konstruktions-/byggleken ute. Pedagogerna tar även upp sparandet som en viktig del av leken och försöker i möjligaste mån tillgodose barnens önskemål i detta. När det gäller antalet klossar och övrigt material till konstruktions-/byggleken så nämndes inga mängder, däremot påtalas det att barnen får använda sig av många olika slags byggmaterial och i de flesta fall har barnen full frihet till inblandning av övrigt material som finns på avdelningen i sin konstruktions-/bygglek. En av pedagogerna berättar att de medvetet lagt familjevrån i nära anslutning till klossvrån, vilket de ser ge näring till leken i många fall. På de övriga avdelningarna har de mer ”flytande” vrår som flyttas om utifrån barnens önskemål och intressen. Visar det sig att barnen ändrar sitt lekbeteende och använder sig av material långt ifrån varandra flyttas dessa vrår närmre varandra.

Övriga material som Trageton (1996) berör behöver inte ha sin egen vrå, det går bra att dela med andra material. Bland annat passar flexibla och fasta material bra ihop då dessa två

materialtyper har många gemensamma användningsområden i barnens konstruktions- och bygglek. Då det här handlar om många olika slags material gäller det att ha ordentligt med utrymme. Ordentliga avställningshyllor runt omkring arbetsbänken ger inte bara utrymmet utan även den avskärmning som behövs för störande moment. I dessa hyllor kan även placeringen av verktyg och mindre materialdelar anpassas för säkerhetens skull.

Flera svar i frågeformuläret innehåller tankar om tillgänglighetens viktighet för barnen. Att det material som barnen erbjuds skall finnas på nivå med barnen, så de själva kan bestämma när och vad de vill leka. Samtidigt är det viktigt att material som kan vara skadligt inte finns tillgängligt, men ändå väl synligt. Detta har flera avdelningar avhjälpt genom att förvara materialet i lådor eller backar med både namn och bild på det innehållande materialet.

Allt detta belyser Lindewald (1998) i sina artiklar. Hon poängterar att barnets självständighet skall utvecklas och uppmuntras och att detta kan ske genom en god planering av miljön, bland annat genom olika vrår. De olika vrår som byggs upp skall kunna erbjuda lugn och ro där barnen kan koncentrera sig på pågående lek. Vrårna hjälper även till att sprida ut barngruppen på avdelningen. Flexibiliteten i leken och barnens möjligheter till att själva få välja vad de vill göra hjälps av ett synligt och lättillgängligt material.

Litteraturförteckning

Andersson, Y. (2004) Möblera för lek. *Förskolans pedagogiska rum*. Malmö: Lärarförbundets förlag.

Gringberg, T & Langlo Jagtøien, G. (2000) *Barn i rörelse*. Lund: Studentlitteratur.

Laike, T. (1995) *The impact of home environment and daycare environment on children's emotional behavior*. Lund: Psykologiska institutionen, Lunds universitet.

Lindewald, M. (1998) En välplanerad miljö gör jobbet lättare. *Förskoletidningen*. (2) s.4-6

Lindewald, M. (1998) Att erövra omvärlden med miljön till hjälp. *Förskoletidningen*. (2) s.7-9

Lindewald, M. (1998) Glädjen med hörnor. *Förskoletidningen*. (2) s.10-13

Ludahl, G. (1995) *Hus och rum för små barn*. Stockholm: Byggförlaget

Nordin-Hultman, E. (2004) Perspektiv på pedagogiska miljöer. *Förskolans pedagogiska rum*. Malmö: Lärarförbundets förlag.

Pramling Samuelsson, I & Sheridan, S. (1999) *Lärandets grogrund*. Lund: Studentlitteratur

Skolverket. (2006) *Läroplanen för förskolan, Lpfö 98*. Stockholm: Fritzes AB.

Skolverket. (2005) *Skolverkets Allmänna råd och kommentarer, Kvalitet i förskolan*. Stockholm: Fritzes AB

Trageton, A. (1996) *Lek med material. Konstruktionslek och barns utveckling*. Stockholm: Runa Förlag

2007-12-19 Skolverket. (2006) *Skollagen*.

http://www.riksdagen.se/webbnav/index.aspx?nid=3911&dok_id=SFS1985:1100&rm=1985&bet=1985:1100

Bilaga 1

Examensarbete – frågeformulär

Hej!

Malin Brask heter jag och läser till lärare mot förskola/förskoleklass på distans via Karlstad universitet. Jag är nu inne på min sista termin och då är det dags att skriva examensarbete.

Att just Ni väljer att vara en del av detta arbete tackar jag hjärtligt för. Det ska bli spännande och intressant att läsa igenom era svar.

Arbetet ska handla om vad vi pedagoger har för funderingar kring inomhusmiljön och dess påverkan på barnens lärande. Har inomhusmiljön någon betydelse eller inte?

Självklart kommer alla svar vara anonyma. Varken namnen på Er eller på den avdelning och förskola Ni jobbar på kommer att nämnas någonstans i mitt arbete, och efter att arbetet godkänts kommer alla era svar förstöras.

Om det skulle bli några funderingar eller problem önskar jag att Ni tar kontakt med mig så fort som möjligt. Detsamma gäller om Ni mot all förmodan känner att frågorna tar för mycket tid att svara på.

Jag finns alltid på mail: malin.brask@telia.com , annars kan Ni söka mig på tel. 0141-50212 eller tel. 0731-814596

Än en gång vill jag tacka Er för Ert deltagande i denna studie.

Med vänliga hälsningar Malin Brask

- Vad tycker Ni inomhusmiljön står för? / Hur definierar Ni inomhusmiljön?
- Hur ser Ni på inomhusmiljön och dess betydelse för barns lärande och utveckling?
- Hur tänker Ni om den fysiska inomhusmiljön på Er förskola?
- Hur tänker Ni om era möjligheter respektive hinder att skapa/utveckla den fysiska inomhusmiljön på förskolan?
- Vad anser Ni vara viktigast när det gäller inomhusmiljön?
- Vad utgår Ni ifrån när Ni utformar/utvecklar inomhusmiljön?
- Förändrar Ni inomhusmiljön någon gång? Om ja. Vad ligger till grund för en förändring av inomhusmiljön? Om nej. Vilka skäl ligger bakom detta?
- Är barnen delaktiga i dessa förändringar? Om ja. På vilket sätt är barnen delaktiga? Om nej. Hur kommer det sig att de inte är delaktiga?
- Är barnen delaktiga i planeringen av förändrandet? Om ja. På vilket sätt är barnen delaktiga? Om nej. Hur kommer det sig att de inte är delaktiga?
- Påverkar barnens behov och kunskap bilden av inomhusmiljön?
- Finns det några hinder för barns utveckling och lärande när det gäller inomhusmiljön?
- Vad är viktigt ur inomhusmiljösynpunkt för att barnen ska utvecklas positivt?
- Vad har Ni utgått ifrån när Ni valt det material som finns på avdelningen?
- På vilket sätt förvaras materialet?
- Hur finns materialet tillgängligt för barnen?

Bilaga 2

Följdfrågor vid intervju.

1. Har ni någon gång gjort en medveten förändring av den fysiska miljön för att lyfta fram konstruktions-/byggleken? Vad gjordes? Resultat?
2. Vid en förändring av miljön, tänker ni då på helheten? Att de olika lekvråarna ska kunna komplettera varandra i leken, att det ska vara lätt för barnen att använda sig av vrårnas material tillsammans med övriga vrårs material? Att barnen ska ha en bra överblick över allt som erbjuds och kunna "nä" allt lätt?
3. Finns det något material ni medvetet har gjort otillgängligt för barnen? Av vilken anledning och vad?
4. Om vi tittar på konstruktions-/byggleken, vilka material kan barnen utnyttja till detta? I vilken slags miljö är byggleken förlagd? Hur ser rummet ut, delas bygglek rummet med någon annan vrå?
5. Finns det några vrår ni medvetet försöker ha nära varandra?